

178531

-3



SECCION TECNICA
CLASIFICACION I. P. C.
CLASE B65 A45
SUBCLASE D D

M O D E L O  
D E  
U T I L I D A D

a favor de Don Jaime FARRERAS ORTS, de nacionalidad española, residente en Cornellá de Llobregat (Barcelona), Rambla Solanas, 26 F, por "TARRO".

- . -

MEMORIA DESCRIPTIVA

La presente invención se refiere a un tarro especialmente indicado para contener productos pastosos y cremas para cosmética y otras aplicaciones similares.

5. Los productos citados han de envasarse en tarros que no presenten la menor posibilidad de transpiración, puesto que el producto se deteriora fácilmente, llegándose a secar o quedar inutilizado.

10. El tipo de material que reúne estas características significa un encarecimiento considerable en la fabricación del tarro, de forma que para evitar este inconvenien-



te y a la vez conservar el producto en óptimas condiciones, se ha ideado el tarro objeto de la invención.

5. El tarro en cuestión consta esencialmente de una cubeta exterior dotada en el borde de una pluralidad de aletas separadas entre sí por entallas, destinadas a alojarse en el espacio que forma el borde vuelto al exterior de una cubeta de material no transpirable, alojada en el interior de la primera, destinada a contener el producto, en cuyo espacio receptor de las aletas existen pequeños tabiques que encajan en las entallas descritas. El conjunto queda completado por una tapa con medios de cierre convencionales.

10. En una realización preferida, el cuerpo interno no transpirable presenta el borde vuelto dotado en la cara externa de un dispositivo complementario de cierre con la tapa. Entre este borde y la pared de la cubeta existe una pestaña circular que, junto con el borde, determina el alojamiento para las aletas del cuerpo exterior, quedando un espacio entre dicha pestaña y la pared de la cubeta, lo que da cierta elasticidad a la misma.

15. Para la mejor comprensión de cuanto queda descrito en la presente memoria, se acompañan unos dibujos en los que, tan sólo a título de ejemplo, se representa un caso práctico de realización del objeto de la invención.

20. En dichos dibujos, la figura 1 es una vista en perspectiva del despiece del tarro; la figura 2 es un alzado semiseccionado de las dos cubetas separadas; la figura 3 es una vista en planta inferior de la cubeta interna;

178531



la figura 4 es un detalle en sección longitudinal del acoplamiento entre las dos cubetas; y la figura 5 es un detalle en sección transversal de dicho acoplamiento.

5. El tarro descrito consta en los dibujos de una cubeta externa -1- dotada de una pluralidad de aletas -2- en el borde, separadas por entallas -3-. En el interior de esta cubeta encaja otra -4- de naturaleza no transpirable, con el borde -5- vuelto al exterior, formando un filete de rosca -6- en su cara externa, para el acoplamiento de la
10. tapa -7-. Entre el borde vuelto -5- y la pared de la cubeta -4- existe una aleta circular -8- que define un espacio a cada lado de la misma, de forma que tiene cierta elasticidad. En el espacio situado entre la aleta -8- y el borde vuelto -5-, se han previsto pequeños tabiques -9-.
15. Las aletas -2- encajan entre -5- y -8-, mientras que los tabiques -9- ajustan en las entallas -3- (figuras 4 y 5), de forma que las dos cubetas -1- y -4- quedan perfectamente acopladas, sin posibilidad de desplazamiento angular. Por otra parte, el tarro queda cerrado mediante la
20. tapa -7-.
25. El producto está contenido en la cubeta -4- de naturaleza no transpirable, mientras que la cubeta -1- y la tapa -7- son de material de tipo usual, de obtención más económica que el descrito anteriormente. Con ello se consigue preservar el producto contenido en el tarro de la acción del ambiente externo, manteniéndose indefinidamente sin alteración, a la vez que el coste del tarro es reducido al presentar la cubeta interna únicamente con las condicio-



nes de antitranspiración exigidas.

El cuerpo externo -1- y la tapa serán de colocación apropiada e incluso podrán presentar motivos decorativos.

5. Serán independientes del objeto de la invención los materiales empleados en la construcción de las distintas piezas que componen el tarro, siempre que cumplan las condiciones especificadas, formas y dimensiones de las mismas y cuantos detalles accesorios puedan presentarse, siempre y cuando no afecten a su esencialidad.
- 10.

---  
N O T A

Se reivindica como objeto del presente modelo de utilidad:

15. 1. Tarro, caracterizado esencialmente por el hecho de que consta de una cubeta exterior, dotada en el borde de una serie de aletas salientes separadas por entallas, mientras que en el interior de esta cubeta encaja otra de naturaleza no transpirable, cuyo borde está doblado al exterior formando un faldón, con medios externos de acoplamiento de la tapa del tarro, entre cuyo faldón y la
20. pared de la cubeta encajan las aletas salientes de la cubeta externa, mientras que en el espacio definido por el faldón y la cubeta interna se han previsto unos tabiques que ajustan en las entallas que separan a las aletas de la cu-



178531

beta externa.

5. 2. Tarro, según la reivindicación anterior, caracterizado por el hecho de que entre el faldón y la pared de la cubeta está situada una aleta circular elástica, que define sendos espacios a ambos lados de la misma, de los cuales el situado adyacente al faldón está destinado a recibir a las aletas de la otra cubeta.

3. Tarro.

La presente memoria descriptiva consta de cinco hojas foliadas escritas a máquina por una sola cara.

Barcelona, 3 de marzo de 1972

Jaime FARRERAS ORTS

p.a.

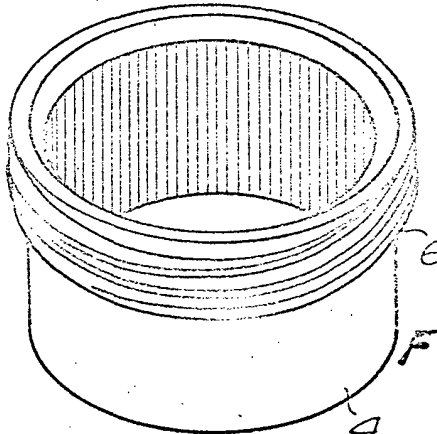
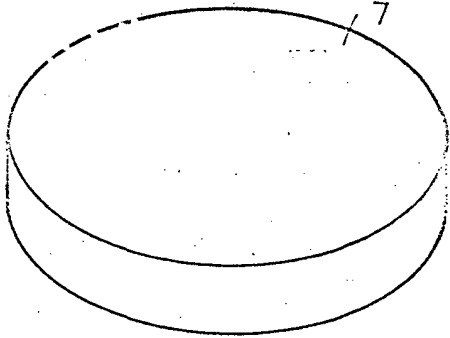


FIG. 1

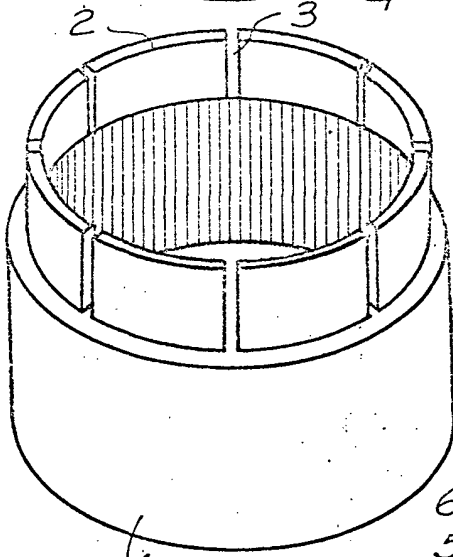


FIG. 3

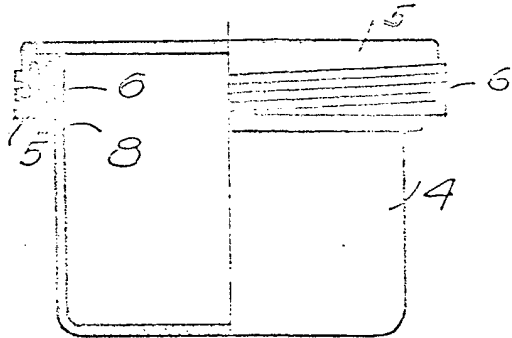
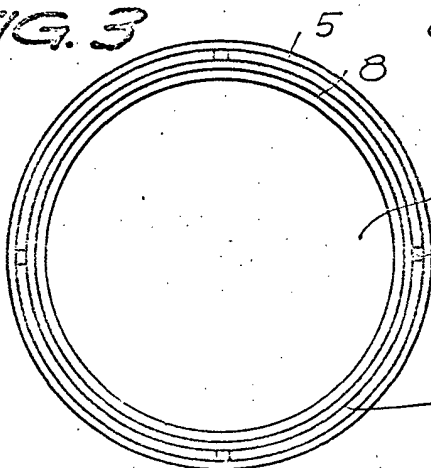


FIG. 2

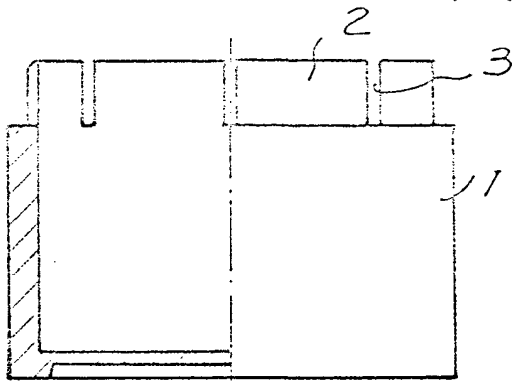


FIG. 4

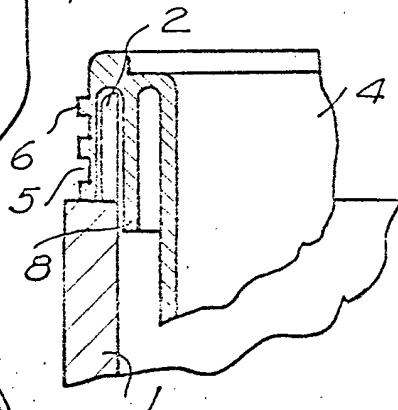
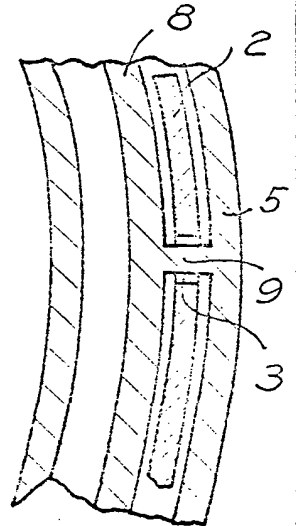


FIG. 5



Barcelona, 3 de marzo de 1972

Jaime FARRERAS ORTS

p.a.

178531