

31-10-73



178413

MODELO DE UTILIDAD

por 20 años por

"CERCO PREFABRICADO, PERFECCIONADO", a favor de DON DANIEL COMPANY SEVA, de nacionalidad española, domiciliado en ALICANTE, Edificio "Montealegre", Playa de San Juan.

MEMORIA DESCRIPTIVA
=====

Es de todos conocida la utilización de cercos prefabricados para puertas, ventanas, etc., teniéndose hoy en día muy especialmente al empleo de aquéllos constituidos en dos materiales diferentes, madera y aluminio o madera y plástico por regla general; procediéndose comúnmente a la aplicación sobre la estructura base, de cuatro piezas terminadas en inglete, para su pertinente unión a escuadra, con objeto de dar lugar a la formación del cerco en lo que a su revestimiento exterior se refiere. Hasta el presente, la unión de las citadas

5.-

10.-



31-10-73

- cuatro piezas en inglete entre sí, se viene realizando generalmente por atornillado, lo que trae como consecuencia, el inconveniente que supone la apertura de las zonas de unión, que permite el paso de los agentes atmosféricos que atacan la estructura soporte, generalmente de madera, ocasionando el deterioro que se trataba de evitar.
- 15.- Por otra parte, supone un grave problema la unión de la estructura exterior formada por las cuatro piezas citadas, a la soporte antedicha, precisándose el empleo de una mano de obra altamente especializada, lo que da lugar al consiguiente encarecimiento.
- 20.-

- El solicitante, y a base de muy diversas pruebas y experiencias, ha llegado a la conclusión del cerco que es objeto del modelo de utilidad que nos ocupa, que obvia la totalidad de los inconvenientes apuntados, y que, por ser el tipo que ha de servir de base para llevar a cabo la confección de las diversas formas de realización a que en la práctica puede llegarse, se cita en la presente memoria, a título de ejemplo, y será descrito a continuación, con la ayuda de la lámina de dibujos que se adjunta.
- 25.-
- 30.-

- En la figura 1ª, se representan vistas en planta y alzado de dos de las piezas que constituirán la estructura exterior en lo que respecta a su perfil interno; así como de la pieza que servirá para su pertinente unión apreciándose el modo en que ésta se realiza; y una vista en alzado de la cara interna o de unión a la base, del marco exterior constituido mediante la unión antedicha de las piezas citadas; con apreciación de la posición adoptada por uno de los tornillos que se alojarán a modo de corredera, en la oquedad que forma el perfil de tales piezas.
- 35.-
- 40.-



45.- La figura 2ª, representa el marco base o interno, con apreciación de sus fundamentales detalles, en perspectiva y seccionado; así como alzados en que puede apreciarse la unión que se realiza entre los perfiles correspondientes al marco base o interno y al externo, en las dos formas posibles, que para la realización de tal unión existen, con apreciación de las especiales aberturas de que estará dotada la cara lateral interna y la superior del perfil del marco interno, en cada uno de dichos casos.

55.- La figura 3ª, representa el cerco que es objeto del presente modelo de utilidad, ya totalmente concluido.

60.- Las piezas 1, están dotadas de un perfil tal que en su cara interna forman una oquedad 2, limitada por unas paredes 3, dotadas de un saliente superior 4, dirigido lateralmente hacia el centro de la depresión 2, que limitan.

65.- Las piezas 5, están dotadas de un perfil tal que se ajusta exteriormente a las paredes 3, y provistas de unos botones 6, que encajan en los salientes 4, de tales paredes, con lo que se consigue la perfecta unión de las piezas 1, sin más trabajo que el que supone la aplicación de una leve presión, al tiempo que se evita la posible apertura de las uniones, y con ella, el posible deterioro del marco base, pudiendo en caso necesario, para perfeccionar la unión introducirse el tornillo 6', ajustado por la tuerca 6''.

70.- En las oquedades 2, de las piezas 1, se han introducido los tornillos 7, cuya cabeza queda ajustada en el interior de tal oquedad, permitiendo su desplazamiento a lo largo de la misma, a modo de corredera.

39:10:73
75.-

17 34 13 - 4 -



80.- El marco base 8, presenta en su cara superior un perfil tal que ajusta perfectamente con las paredes 3, del de la cara inferior de las piezas 1, con lo que sus paredes 9, encajan perfectamente con las antedichas 3, que alojan en su interior. Tales paredes 9, limitan la depresión 10, en la que se han practicado los orificios verticales 11, aptos para la introducción en ellos de los tornillos 7.

85.- Las paredes laterales internas 12, del marco 8, están provistas de unas aberturas 13, que permiten el paso de las tuercas 14, para ajustarlas a los tornillos 7, y consolidar de este modo fácilmente la unión perseguida.

90.- Puede ser conveniente, según las dimensiones de los marcos constituidos del cerco a unir, emplear el procedimiento anteriormente descrito, o bien ser las tuercas 14, las que queden ajustadas en las oquedades 2, de las piezas 1, a modo de corredera, y ser los tornillos 7, los que se introduzcan en las paredes 12, de las caras laterales internas del marco base, en cuyo caso, tales paredes estarán también dotadas del orificio 16, que permite la fácil entrada de los tornillos 7, paralela-
95.- mente a tales caras laterales internas, dirigidos hacia arriba, y con su cabeza en las aberturas 13, lógicamente a la altura de las 15, en que penetrará el resto del tornillo.
100.-

105.- Como es natural, para fijar la posición adecuada de las tuercas o tornillos introducidos a modo de corredera en las oquedades 2, se apretarán contra ellos las paredes que las rodean, con objeto de evitar su desplazamiento.

Una vez suficientemente descrito que nos es el



objeto del presente modelo de utilidad, que lo es solamente a título de ejemplo y una de las múltiples realizaciones a que en la práctica puede llegarse, tomando como fundamento en la construcción el descrito en la presente memoria, únicamente nos resta señalar que las modificaciones de forma, tamaños, materiales empleados u otras no fundamentales, no deben ser consideradas variaciones que afecten a su esencialidad.

110.-

N O T A

El modelo de utilidad descrito recaerá, pues, sobre las siguientes reivindicaciones:

115.-

120.-

125.-

1ª.-"CERCO PREFABRICADO, PERFECCIONADO", caracterizado por cuanto la cara interna de las piezas que constituirán la parte externa del cerco están dotadas de un perfil tal que dispone de una oquedad central limitada por dos paredes verticales, superiormente provistas de un saliente dirigido hacia el centro de la depresión que limitan, lo que permite la realización de la unión de cada dos de tales piezas, con la aplicación de otra cuyo perfil es tal que ajusta con las paredes del anterior, al tiempo que los botones automáticos inferiormente salientes de que está dotada, encajan con los antedichos salientes laterales de las anteriormente citadas paredes.

130.-

2ª.-"CERCO PREFABRICADO, PERFECCIONADO", según la reivindicación anterior, caracterizado por cuanto en la oquedad correspondiente al perfil de la cara interna de las piezas constitutivas de la parte extrema del cerco, encajan las cabezas de unos tornillos o unas tuercas, de manera que puedan desplazarse a lo largo de dicha oquedad, a modo de corredera, a fin de poder situarlos en la posición conveniente para unirse, respectivamente, con las tuercas o tornillos adecuados para la unión de ambas par-

135.-



30407

- 140.- tes del cerco, y cuyos tornillos se introducirán en los orificios de que está dotada la oquedad de que está provisto el perfil a unir de la cara superior de la parte interna del cerco, y cuyas paredes limitativas de tal oquedad encajan perfectamente, alojándoles en su interior con las del perfil de la cara inferior de la parte superior del cerco.
- 145.-

- 3º.-"CERCO PREFABRICADO, PERFECCIONADO", según las reivindicaciones anteriores, caracterizado por cuanto las paredes laterales internas de su parte inferior, están dotadas de unas aberturas que permiten la introducción de la de una tuerca o tornillo con la correspondiente herramienta, para ajustarla debidamente con el tornillo o tuerca a que corresponda, para su unión a la parte superior del cerco; así como de correspondiente abertura normal a dicha pared y comunicada con la anterior, en el caso de que sea el tornillo el alojado en la parte inferior y la tuerca la alojada en la parte superior del cerco.
- 150.-
- 155.-

4º.-"CERCO PREFABRICADO, PERFECCIONADO".

Todo tal y conforme queda descrito, representado y reivindicado.

- 160.- Esta memoria consta de seis hojas mecanografiadas y foliadas por una sola de sus caras, conteniendo un
- 162.- total de ciento sesenta y dos líneas.

MADRID A 17 DE MARZO DE 1972

P.A.

MANUEL DE ARPE.

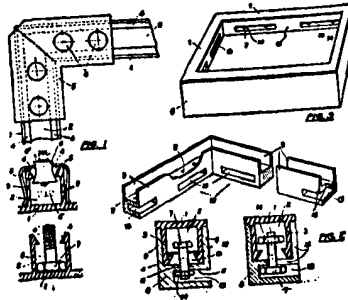
39:10:747 04 13



D I S E Ñ O

=====

DE UN MODELO DE UTILIDAD, A FAVOR DE DON DANIEL COMPANY SEVA, DOMICILIADO EN ALICANTE, EDIFICIO "MONTEALEGRE", PLAYA DE SAN JUAN, POR: "CERCO PREFABRICADO, PERFECCIONADO".



Escala variable.

MADRID A 17 DE MARZO DE 1972

P.A.

MANUEL DE ARPE.



13

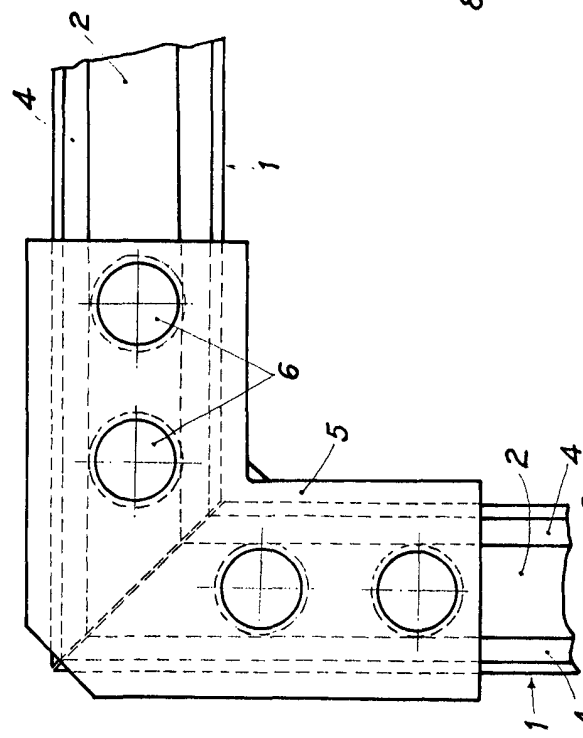


FIG. 1

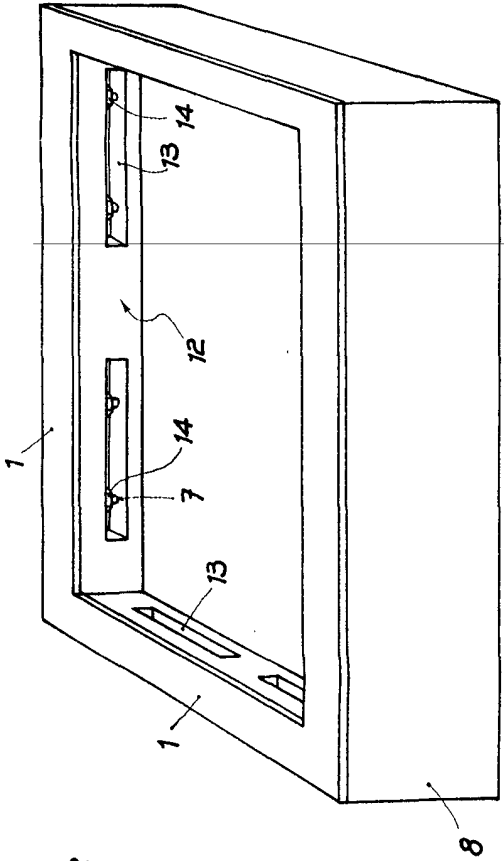
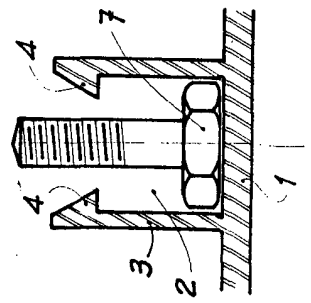
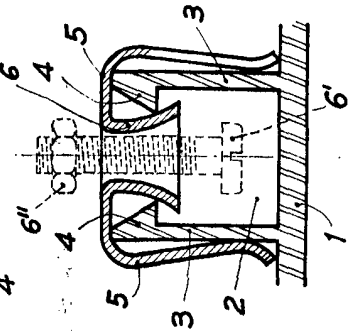


FIG. 3

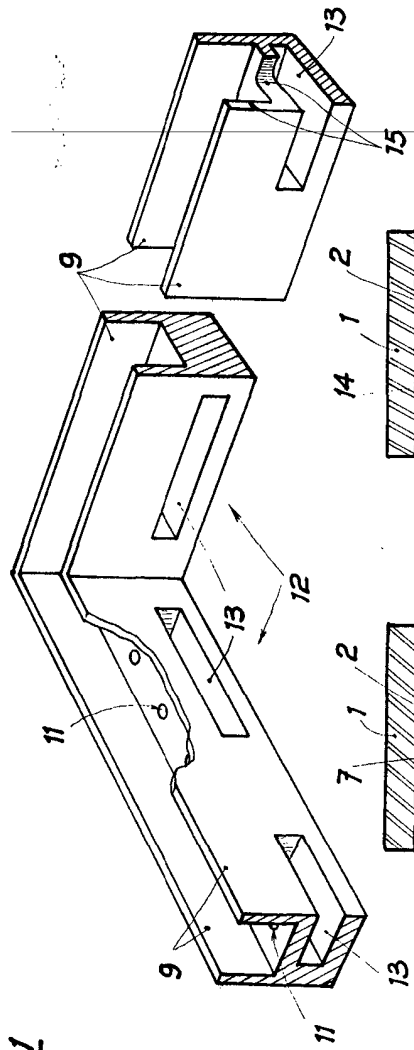
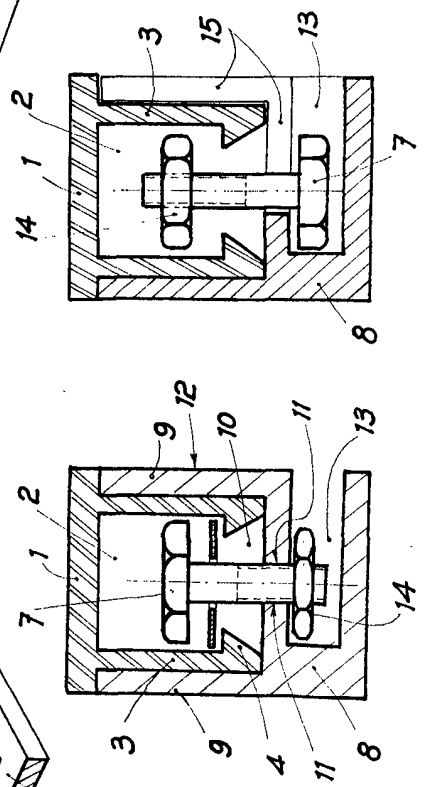


FIG. 2



Madrid,