



SECCION TECNICA  
CLASIFICACION I. P. C.  
CLASE G 03  
SUBCLASE B

17 8358

## MEMORIA DESCRIPTIVA

correspondiente a la solicitud de concesión de un.....

MODELO DE UTILIDAD

SOLICITANTE: D. JOSE ANTONIO MARTINEZ GONZALEZ,  
de nacionalidad española  
RESIDENCIA: Fernando el Católico, 39.- ZARAGOZA

ENUNCIADO: "DISPOSITIVO PARA FACILITAR EL  
EMPLEO DE PELICULAS DE DIFEREN-  
TE PASO EN LOS PROYECTORES"

Prioridad: Patente ..... n.º ..... del .....



178358

1 La presente memoria descriptiva tiene como  
fin la declaración del objeto sobre el que ha de recaer el  
privilegio de explotación industrial y comercial exclusivo  
en el territorio nacional de un Modelo de Utilidad, de acuer-  
do con la vigente Legislación, que, como el enunciado indica,  
5 se trata de "DISPOSITIVO PARA FACILITAR EL EMPLEO DE PELICULAS  
DE DIFERENTES PASOS EN LOS PROYECTORES".

Las películas pueden presentarse en diferen-  
tes tipos, determinados bien por la anchura total de la misma  
o bien por la anchura del cuadro impresionado y las consiguien-  
tes variaciones en el perforado para el arrastre.

Nuestro invento consiste en un sencillo dis-  
positivo incorporado a un proyector, que lo hace susceptible  
de ser utilizado indistintamente para dos tipos de películas,  
preferentemente para los denominados ocho y super-ocho. Los  
15 dos tipos de películas, aún cuando tienen el mismo ancho total,  
se diferencian esencialmente por el tamaño del cuadro impreso  
nado, el número de orificios para arrastre y el margen que es-  
tos orificios delimitan, siendo además dichos orificios de di-  
mensiones diferentes.

El arrastre de la película lo realiza una bie-  
la que posee en uno de sus extremos un pequeño estilete y en  
el otro una ranura rasgada en la que se aloja un pitón excén-  
trico de uno de los mandos. Esta biela está ligada por su zona  
central con una leva que, accionada por el motor, obliga a di-  
cha biela a describir una trayectoria sensiblemente según los  
25 lados de un paralelogramo. En el recorrido de uno de los lados  
verticales de dicho paralelogramo, el estilete de la biela se  
introduce en uno de los orificios de la película y la arrastra  
siendo tal el recorrido citado o trayecto barrido por el estilete



te que el orificio siguiente queda convenientemente dispuesto para que se produzca un nuevo arrastre.

La longitud del trayecto barrido por el estilete de la biela ha de adaptarse a cada tipo de película. Esto se logra actuando sobre un mando, cuyo eje tiene en su extremo el pitón excéntrico que se aloja en la ranura de la biela. Según la posición que se dé a este pitón excéntrico se modifica la amplitud del barrido del estilete.

Así mismo según la posición que se dé al pitón excéntrico se modifica dentro del mismo plano la posición o zona de barrido del estilete, con lo que se posiciona adecuadamente el fotograma delante de las lentes.

Debido a que el margen que los orificios delimitan es distinto en cada tipo de película, así como también a las diferentes dimensiones de estos orificios, es necesario que el estilete de la biela pueda variar transversalmente el plano vertical en el que hace el barrido. Ello se consigue mediante un segundo mando, concéntrico con el primero, y una protuberancia de la caja que recubre al dispositivo y se fija al chasis del proyector. Dicha protuberancia obliga a los mandos a apartarse de la caja, con lo que se disminuye la separación entre la biela y la caja, habiéndose dispuesto un resorte antagonista para que la biela pueda volver a su posición inicial.

Para comprender mejor la naturaleza del invento en el plano adjunto hacemos una representación esquemática de su utilización, no siendo en absoluto limitativa y susceptible por ello de las modificaciones accesorias que no alteren las características esenciales.

La figura 1 es una vista esquemática del pro-



78358

1 vector que muestra la disposición de sus componentes y en particular de la leva que acciona a la biela de arrastre.

5 La figura 2 muestra la forma y la disposición de la biela y de la leva, según la indicación de la figura 3, reseñando de modo muy aproximado la trayectoria descrita por la punta del estilete.

10 La figura 3 es una vista en alzado de los distintos componentes que gobiernan el movimiento de la biela, observándose los dos mandos y, en línea discontinua, el desplazamiento transversal de la biela, al girarse uno de ellos.

La figura 4 es la correspondiente vista en planta mostrando el desplazamiento de la trayectoria del estilete según sea la posición del pitón excéntrico, representada en línea discontinua.

15 La figura 5 es una sección longitudinal, indicada en la figura 3, en la que se aprecia la disposición concéntrica de los dos elementos de mando y la prolongación de uno de ellos en un pitón excéntrico.

20 La figura 6 es una vista en planta de uno de los elementos de mando, que permite apreciar la ranura arqueada y en rampa de que dispone.

Las figura 7 y 8 muestran las dos posiciones extremas de este mando, que está seccionado para que se aprecie el modo como actúa.

25 En ellas se anotan las siguientes particularidades:

- Nº 1.- Motor.
  - Nº 2.- Piñón del motor (1).
  - Nº 3.- Rueda dentada de accionamiento de la biela.
- 30





1

El citado soporte (9) tiene solidario en el otro extremo un eje, en el que se cala libremente la rueda dentada (3), la cual en una de sus caras posee un resalte excéntrico a modo de leva (4) -ver figuras 1 y 2-, que se aloja en un orificio cuadrado del cuerpo de la biela (5). Dicha biela (5) tiene en un extremo el punzón (6) y en el otro la abertura rasgada (7), en la que se introduce el pitón excéntrico (8) del mando (14), estando dispuesta la biela (5) entre el soporte (9) y la rueda dentada (3), por lo que puede ser arrastrada por la leva de dicha rueda (3).

5

10

El botón de desplazamiento transversal (13) tiene en la cara adyacente con la caja (15) la ranura (16) que es arqueada y en rampa y en la cual se introduce la protuberancia (17) de la caja (15), según se ve en las figuras 6, 7 y 8.

15

El funcionamiento es como sigue:

20

La rueda dentada (3) recibe movimiento del motor (1) mediante el piñón (2) y por intermedio de la leva excéntrica (4) hace moverse a la biela (5) cuyo punzón (6) describe una trayectoria siguiendo sensiblemente los lados de un paralelogramo -ver figura 2-. Las dimensiones de este paralelogramo están determinadas por la posición del pitón (8) en la ranura rasgada (7), fijándose dicha posición, al actuar sobre el mando a través del botón (14). En cada uno de los paralelogramos recorridos, el punzón (6) se desplaza según uno de los lados mayores, que son los verticales, sobresaliendo de la caja (15) e introduciéndose en uno de los orificios de la película a la que arrastra consigo; al desplazarse según el otro lado mayor, lo hace por el interior de la caja (15) y en sentido inverso hasta posicionarse adecuadamente para un nuevo arrastre.

25

30



1

No obstante, al modificar la posición del pitón (8), no sólo se varía la amplitud del trayecto barrido, sino también la posición de este trayecto dentro del mismo plano -ver figura 4-, es decir, el punzón (6) arrastra a la película haciéndola descender más o menos, con lo cual se verifica el encuadre correcto del fotograma.

5

10

Como ya se ha dicho, la amplitud de los orificios de arrastre de los diferentes tipos de película es distinta. Consecuentemente ha de poder ser desplazado transversalmente el plano en que se mueve la biela (5) para que su punzón (6) se introduzca en los citados orificios y arrastre la película. Esto se consigue actuando sobre el botón (13), cuya ranura (16) se desplaza con relación a la protuberancia (17) de la caja (15), separándose dicho botón (13) de la caja (15) por estar en rampa su ranura (16) y venciendo al resorte (12). Según esto, el eje (11) es desplazado conjuntamente hacia afuera, arrastrando consigo al soporte (9) y portanto a la biela (5), que se liga con él -ver figura 3-.

15

20

Para volver a la biela (5) a su primitiva posición, se gira el botón (13) en sentido contrario, recuperándose el resorte (12) que empuja al soporte (9) y consecuentemente a la biela (5).

25

Descrita suficientemente la naturaleza del presente invento así como su realización industrial, sólo cabe añadir que en su conjunto y partes constitutivas es posible introducir cambios de forma, materia y disposición en cuanto tales alteraciones no supongan variación sustancial del mismo.

30

El solicitante, al amparo de los Convenios Internacionales sobre Propiedad Industrial, se reserva el derecho de extender esta demanda a los países extranjeros, si



1 fuera posible, reivindicando la misma prioridad de la presente solicitud.

N O T A

5 El Modelo de Utilidad que se solicita como nuevo en España, por veinte años, de acuerdo con la vigente Legislación deberá recaer sobre "DISPOSITIVO PARA FACILITAR EL EMPLEO DE PELICULAS DE DIFERENTE PASO EN LOS PROYECTORES", en todo de acuerdo con las siguientes

R E I V I N D I C A C I O N E S

10 1ª.- Dispositivo para facilitar el empleo de películas de diferente paso en los proyectores, caracterizado porque consiste en una biela con un punzón en uno de sus extremos y una abertura longitudinal rasgada en el otro, en la que se aloja un pitón excéntrico de un mando central que posee un regruessamiento a modo de botón, por medio del cual retiene  
15 a otro botón coaxial con él; dicha biela tiene en su cuerpo un orificio en el que encaja un resalte a modo de leva que posee en una de sus caras una rueda dentada solidaria en los desplazamientos axiales, pero con giro libre, a un soporte que por  
20 el otro extremo se ancla al citado mando; todo lo cual se ha dispuesto de manera que, al girar la rueda dentada accionada por un motor, mueva por intermedio de la leva a la biela, cuyo punzón describirá una trayectoria siguiendo sensiblemente los lados de un paralelogramo y arrastrará a la película durante  
25 el recorrido de uno de los lados mayores del paralelogramo, al introducirse en los orificios correspondientes de la misma, pudiendo variarse la amplitud de barrido del punzón, así como la posición de este barrido dentro de un plano y el plano en que se realiza, mediante el citado mando.

30 2ª.- Dispositivo para facilitar el empleo

178358



1 de películas de diferente paso en los proyectores, en todo de  
acuerdo con la anterior reivindicación, caracterizado porque  
al actuar sobre el mando central por medio de su regruesamien-  
to exterior accesible, a modo de botón, se modifica la posi-  
5 ción de su pitón excéntrico respecto a la abertura rasgada de  
la biela, variándose en consecuencia tanto el radio de giro  
como el centro de giro de la citada biela y de su punzón, de  
manera que se varían la amplitud de barrido de dicho punzón y  
la posición, dentro de un plano determinado, del barrido.

10 3ª.- Dispositivo para facilitar el empleo  
de películas de diferente paso en los proyectores, en todo  
de acuerdo con la primera reivindicación, caracterizado porque  
el botón coaxial con el mando central tiene, en la cara yuxta-  
puesta a la caja soporte, una ranura arqueada, de fondo en ram-  
15 pa, en la cual se enclava una protuberancia de la caja; todo  
ello dispuesto de manera que, al ser girado el botón, la ranu-  
ra se desplace con relación a la protuberancia de la caja,  
separándose de ésta dicho botón, con lo que el mando central  
se desplaza axialmente hacia afuera de la caja venciendo a un  
20 resorte antagonista y arrastra a la biela, variando en conse-  
cuencia el plano en que esta se mueve; dicha biela vuelve a su  
plano primitivo, al recuperarse el resorte anteriormente men-  
cionado cuando el botón coaxial sea girado en sentido contra-  
rio situándolo en su posición inicial .

25 4ª.- "DISPOSITIVO PARA FACILITAR EL EMPLEO  
DE PELICULAS DE DIFERENTE PASO EN LOS PROYECTORES".

Según queda sustancialmente descrito en la  
presente memoria descriptiva que consta de diez hojas mecano-  
30 grafiadas por una sola cara acompañada de sus correspondientes  
dibujos.



778359

Madrid, 16 MAR. 1972

El Agente Oficial

MIGUEL FERNANDEZ LOAYSA  
P. P.

1

5

10

15

20

25

30

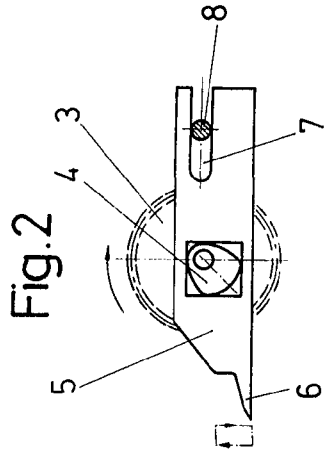


Fig. 2

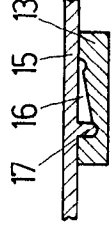


Fig. 8

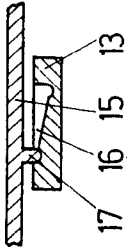


Fig. 7

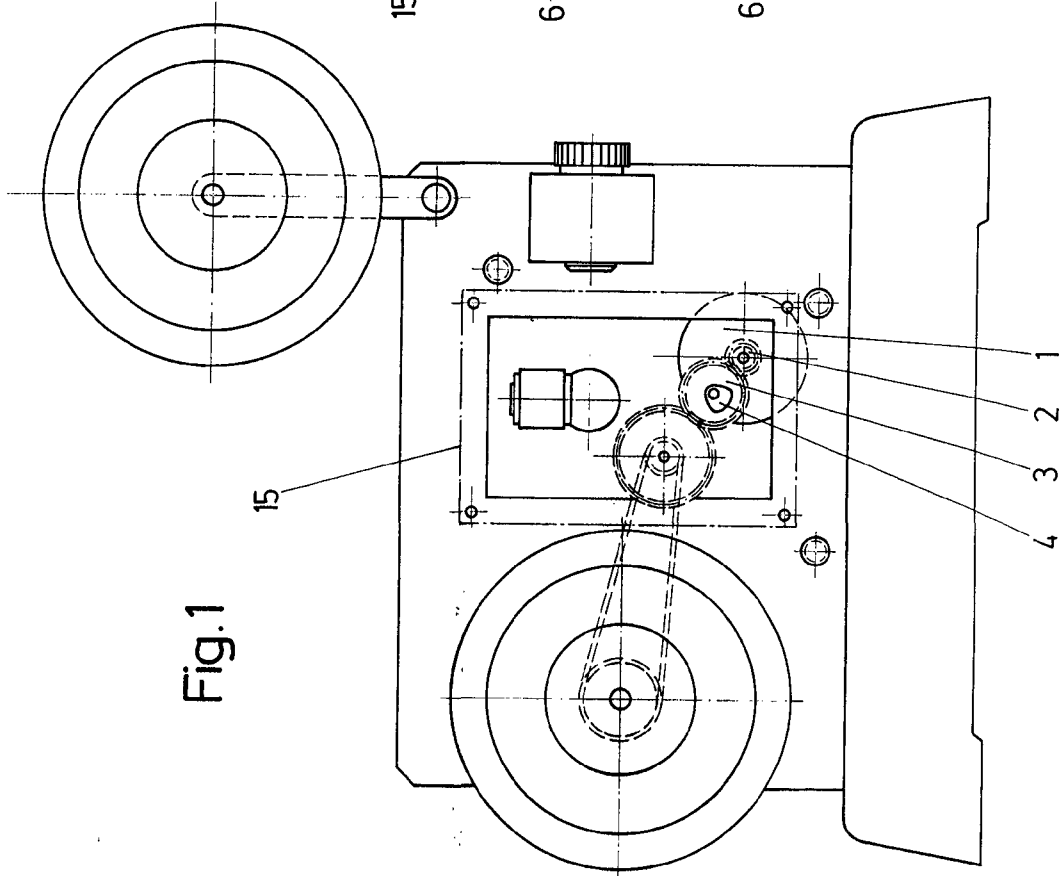


Fig. 1

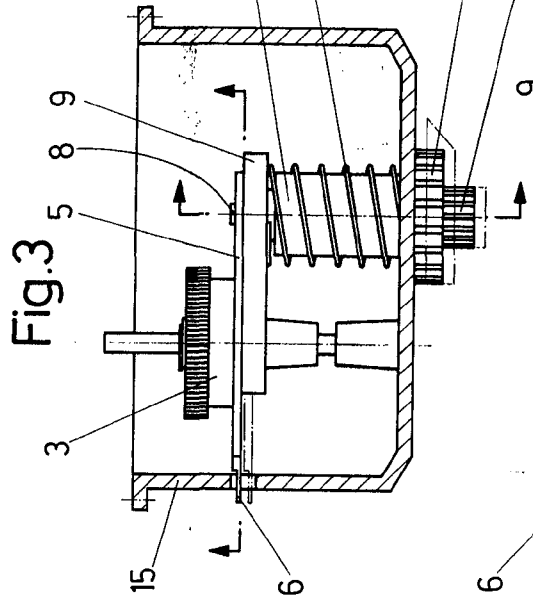


Fig. 3

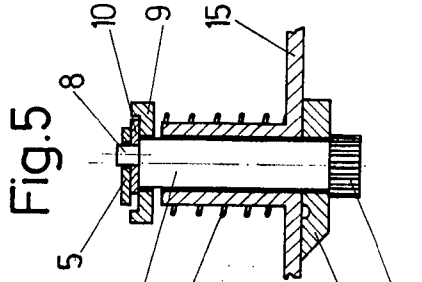


Fig. 5

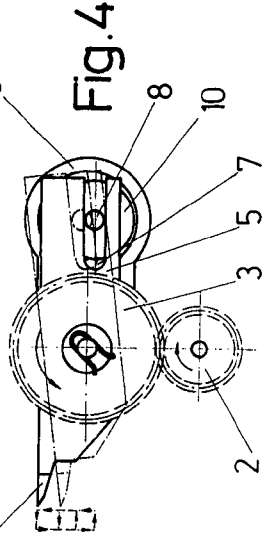


Fig. 4

Escala variable  
Madrid  
El Agente Oficial