



177930

177930

P A T E N T E D E I N V E N C I O N

por veinte años

a favor de D o n A n t o n i o I G L E S I A S
M o n t a n é , de nacionalidad española, residente en
Barcelona, calle Rech Condal, número 8, p o r :

"MEJORAS EN LOS APARATOS CONTADORES DE PASADAS"

M E M O R I A D E S C R I P T I V A

1 Las mejoras en los aparatos contadores de pasadas, pa-
ra telares, objeto de la presente patente, se refieren a la
transmisión del movimiento o accionamiento de los mismos y
al engrasado de dicha transmisión.

5 El nuevo dispositivo de transmisión ideado, permite
efectuar dicha transmisión ya sea montando el aparato como
de "mano derecha", ya como de "mano izquierda", y ponerlo
en cualquier posición, adecuada para su mayor visibili-
dad.

10 Al efecto se provee un eje intermedio de transmisión,



177930

el cual lleva calados, por una parte un vis-sin-fin con el que se ataca el engranaje de accionamiento de los respectivos vis-sin-fin de los turnos, y por otra parte una rueda helicoidal atacada por un vis-sin-fin montado en un pequeño árbol al que se acopla el eje conectado a un mecanismo del telar dependiente del de accionamiento de la lanzadera. Además se establece una separación interior que permite engrasar la transmisión sin ensuciar el aparato, dejando perfecta su visibilidad.

10 La descripción de los citados perfeccionamientos quedará facilitada haciendo referencia a los dibujos adjuntos, en los que se representa un ejemplo de realización de un aparato con aplicación de los mismos; pero explícitamente se manifiesta, que a los efectos legales de la patente que se solicita, podrá ser variable en el aparato cuanto se estime pertinente, mientras quede subsistente la esencialidad de la nueva disposición que lo caracteriza.

20 En dichos dibujos: Figura 1 es un corte longitudinal del conjunto del aparato; figura 2 un corte transversal por A-B de la 1, y figuras 3 y 4 unos detalles, respectivamente en vista y en corte por C-D de la 3.

25 Según los perfeccionamientos de referencia, se provee un eje intermediario 1 de transmisión, el cual lleva calados, por una parte un vis-sin-fin 2 con el que se ataca el engranaje 3-4 de accionamiento de los respectivos vis-sin-fin 5-5', que atacan las respectivas ruedas 20-20' de los ejes 22-22' de los tambores correspondientes a los dos turnos; que contabiliza el aparato mediante los sistemas de tambores 6-6', y por otra parte una rueda helicoidal 7, ata-



177930

cada por un vis-sin-fin 8 montado en un pequeño árbol 9 al que se acopla el eje conectado a un mecanismo del telar dependiente del accionamiento de la lanzadera.

Los engranajes 3-4 de transmisión a los vis-sin-fin de los turnos, y los propios vis-sin-fin 5-5', se montan en un bastidor 10 que puede hacerse bascular y fijarse en dos distintas posiciones, sin perjuicio de mantener la engravación con el vis-sin-fin 2 que los ataca, terminando dicho bastidor en una porción cilíndrica 11, que a la vez sirve de cojinete -mediante la pieza supletoria 12, que se enrosea a 11- para el eje 1 y de caja para el vis-sin-fin 2 dicho, la cual parte 11 puede girar y se articula en un soporte 13 constituido con un saliente de la caja o chasis 14 del contafor, cuyo saliente sirve asimismo para articulación del cuello 15 de una pieza 16 que pueda bascular libremente dentro del dicho soporte 13 y alrededor del eje 1 del vis-sin-fin 2 y que a su vez lleva, excentricamente, de modo que es arrastrado con ella cuando se la hace bascular, el árbol 9 del vis-sin-fin 8 al que se acopla el eje enlazado al mecanismo del telar:

La pieza 16 susceptible de basculamiento, que contiene al árbol 9 del vis-sin-fin motor 8, es desmontable y puede invertirse su posición, de manera que queda para mano derecha o para mano izquierda, según convenga.

Con la disposición constructiva y de montaje dicha, se consigue mantener el enlace mecánico o de transmisión con el eje acoplado al mecanismo dependiente del accionamiento de la lanzadera del telar, cualquiera que sea la

177930



mano y la inclinación en que deba montarse el aparato contador:

Otra mejora, que afecta a la propia transmisión, a su engrasado, es la de disponer un tabique de separación 17, estableciendo dos cámaras 18 y 19 completamente independientes, conteniendo la una los tambores numerados 6-6' y la otra la transmisión, de manera que puede engrasarse a fondo la transmisión sin ensuciar los tambores 6-6' ni empañar los cristales 21 de visión. Al efecto se construye el chasis en dos piezas 14-14' que se acoplan entre sí, conforme muestran los dibujos, llevando una de ellas el tabique 17:

Naturalmente, y según se ha consignado ya, en la realización práctica de las mejoras objeto de esta patente, podrá variarse todo cuanto revista carácter accesorio o circunstancial relativamente a lo que constituye la esencialidad de las mismas:

N O T A

SE REINVINDICA :

1 - Una mejora en los aparatos contadores de pasadas, para telares, según la cual se provee un eje intermedio de transmisión, el cual lleva calados, por una parte, un vis-sin-fin con el que se ataca al engranaje de accionamiento de los respectivos vis-sin-fin de los turnos que puede contabilizar el aparato, y, por otra parte, una rueda den-



177930

tada helicoidal, atacada por un vis-sin-fin montado en un árbol corto al que se acopla el eje conectado al mecanismo del telar dependiente del accionamiento de la lanzadera.

5 2 - Una mejora en los contadores de pasadas, de acuerdo con reivindicación 1, según la cual los engranajes de transmisión a los vis-sin-fin de los turnos, y los propios vis-sin-fin, se montan en un bastidor que puede hacerse bascular y fijarse en posiciones distintas, sin perjuicio de mantener la engravación con el vis-sin-fin que los ataca, terminando dicho bastidor en una porción cilíndrica, que a la vez sirve de cojinete y de caja para el vis-sin-fin dicho, que se articula o puede girar en un soporte constituido con un saliente de la caja o armazón del contador, cuyo saliente sirve asimismo para articulación del cuello de una pieza que puede bascular libremente dentro del dicho soporte y alrededor del eje del vis-sin-fin y que a su vez lleva, excentricamente, de modo que es arrastrado con ella cuando se la hace bascular, el árbol del vis-sin-fin al que se acopla el eje enlazado al mecanismo del telar.

15 3 - Una mejora en los aparatos contadores de pasadas, de acuerdo con reivindicaciones 1 y 2, según la cual la pieza susceptible de bascular que contiene al árbol del vis-sin-fin motor, es desmontable y puede invertirse su posición, de manera que quede para mano derecha o para mano izquierda, según convenga.

25 4 - Una mejora en los aparatos contadores de pasadas, según reivindicaciones anteriores, con cuya disposición



77950

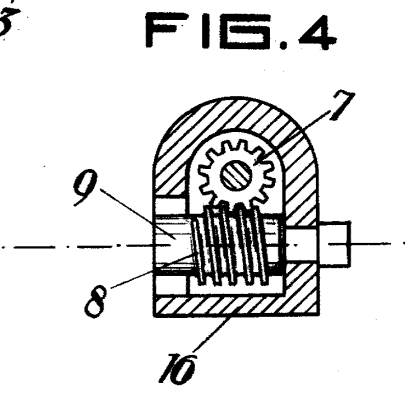
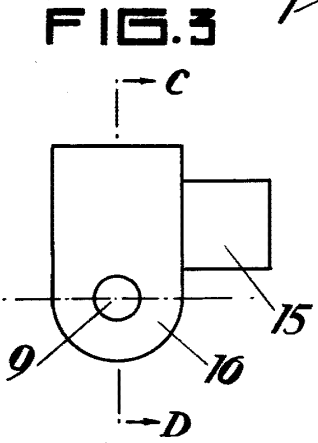
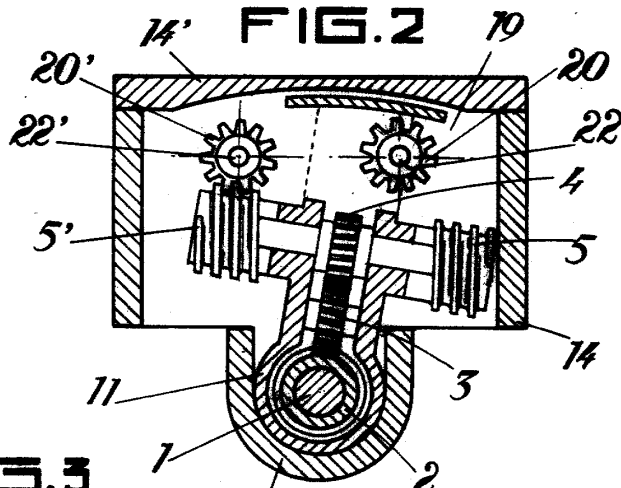
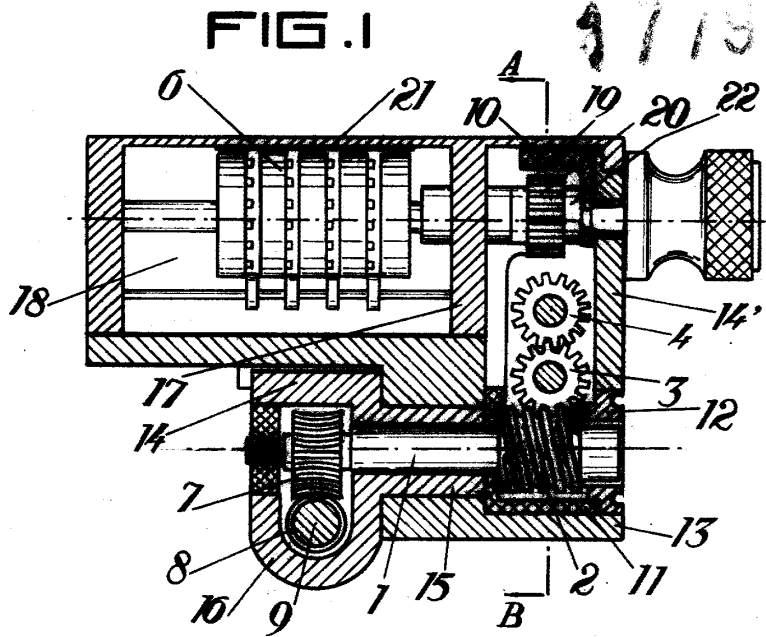
constructiva y de montaje, se consigue mantener el enlace mecánico o de transmisión con el eje acoplado al mecanismo dependiente del accionamiento de la lanzadera del telar, cualesquiera que sean la mano y la inclinación en que deba montarse el aparato contador:

5 - Una mejora en los aparatos contadores de pasadas, para telares, según la cual se provee un tabique de separación entre los tambores numerados y los engranajes y vis-sin-fin de ataque de sus respectivos ejes, al objeto de poder engrasar a fondo dichas transmisiones sin ensuciar los tambores ni empañar los cristales de visión:

6 - Mejoras en los aparatos contadores de pasadas:

15 Consta la presente Memoria Descriptiva de seis hojas mecanografiadas, escritas por una sola cara, numeradas del 1 al 6 y con sus líneas numeradas, a su vez, de cinco en cinco, y de una hoja con dibujos, anexa:

Barcelona, 18 abril 1947
P:A:



Barcelona, 18 abril 1947
P.A.

Escala variable.