

10-73

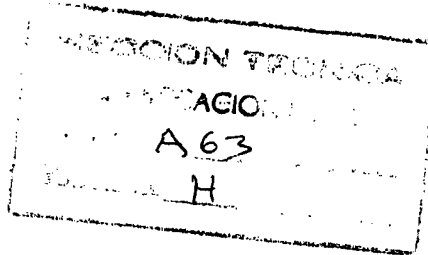
177888

12 ABR



P.- 50.292

Nr. 24629/Vé



Memoria descriptiva

para solicitar MODELO DE UTILIDAD por 20 años

a nombre de GEBRÜDER EINFALT, SPIELWARENFABRIK

entidad / ~~denacionalidad~~ alemana

con domicilio en Zweigstrasse 11-13, Nürnberg, República
Federal Alemana.

por: " UNA INSTALACION DE PISTA DE JUGUETE "
(Clase Internacional A63h)



El invento se refiere a una instalación de pista de juguete con una pista en circuito cerrado, que presenta por lo menos una sección ascendente y una sección descendente, y vehículos de juguete, movibles sobre ella, tales como trenes de juguete, que pueden moverse en la sección ascendente, mediante un accionamiento, y en la sección descendente por marcha libre, formando la sección ascendente, en su parte superior, un lazo de aproximadamente 360º, cruzándose ella misma por encima, pasando a ser a continuación la sección descendente, la cual, mediante un desvío, puede dividirse alternativamente en dos ramales, de los que uno conduce a una estación de descarga, el otro a una estación de carga, y a cada uno de ellos le está asociada una estación de espera, antes de desembocar en la sección ascendente común.

Una instalación de pista de juguete tal ofrece al niño que juega con ella atractivas y muy variadas posibilidades de juego. Pueden circular simultáneamente dos trenes de juguete, y depende de la habilidad del niño que juega con ella, evitar choques, el dejar que lleguen a las estaciones de espera, bien a la distancia conveniente entre sí, o bien simultáneamente, uno al lado del otro. Cuando uno de los trenes de juguete está equipado con vagones de carga, por ejemplo, vagonetas, se presenta con ello al niño la posibilidad complementaria de hacer marchar alternativamente al tren de vagonetas a la estación de descarga o a la de carga, según el desarrollo del proceso del juego. Al mismo tiempo se da una posibilidad especialmente ventajosa desde el punto de vista de la técnica del juego, porque las estaciones de espera de los dos ramales están

5.4.72

177888

12



5 dispuestas en la zona de la estación de carga, de modo que la parada y partida que, considerando que los dos ramales desembocan simultáneamente en la sección ascendente, tienen que manejarse de todos modos correctamente, pueden tener lugar en combinación con el proceso de carga del tren de vagonetas.

10 Preferentemente se ha escogido la realización de forma que en cada estación de espera, un brazo de bloqueo, provisto de un brazo de semáforo, de modo en sí conocido, se interpone con movimiento de vaivén en la zona de circulación de los vehículos de juguete, por ejemplo, un tren de juguete con locomotora y vagones, y puede sacarse de ella.

15 Otra característica del invento consiste en que una parte de la sección descendente está formada por una placa de cubierta que cierra la caja de baterías y motor, de modo que con la ventajosa construcción de la instalación de juguete en forma de montaña rusa, esta caja puede ser colocada debajo de una elevación, con lo que no es necesario una carcasa complementaria.

20

25 Conforme a otra realización del invento, a la estación de descarga le están asociados un órgano de bloqueo, basculante en ambos sentidos y una bandeja recogedora del material para cargar, la cual se transforma en un plano inclinado que conduce a la estación de carga. Este plano inclinado desemboca, y también en esto estriba una característica ventajosa del invento, en cubas que están dispuestas, contiguamente, a la distancia de los vehículos y corresponden a su longitud. Al mismo tiempo las cubas pueden volcarse, preferentemente, alrededor de un eje común,

30



previsto en su borde anterior.

Otras ventajas, características y detalles del invento se desprenden de la descripción que sigue de un ejemplo preferido de realización, así como del dibujo, mostrando:

Figura 1. Una instalación de una pista de juguete conforme al invento, en perspectiva;

figura 2 una planta de ella;

figura 3 una sección por III-III de la figura 2;

figura 4 una sección por IV-IV de la figura 2;

figura 5 una sección por V-V de la figura 2;

figura 6 una sección parcial por VI-VI de la figura 2 en representación ampliada y

figura 7 una sección por VII-VII de la figura 5.

La instalación de pista de juguete según la figura 1, que representa una especie de montaña rusa, está hecha de una lámina, preferentemente de material sintético, por ejemplo, por el procedimiento de embutición profunda. Tiene una pista incorporada la cual posee la sección 1 ascendente, que en su zona superior forma un lazo 2 de aproximadamente 360°, y que se cruza sobre sí misma en 3. En esta sección ascendente son movidos los trenes 4 y 5 de juguete mediante un resorte 6 helicoidal, insertado en la pista, en el que engancha una espiga de arrastre de los trenes, preferentemente de las locomotoras, como es de por sí conocido.

A la sección 1 ascendente sigue la sección 7 descendente, por la que circulan los trenes en marcha libre, o sea sin accionamiento. La sección descendente está dividida en 8 en dos ramales 9 y 10 que desembocan en 11 en



la sección ascendente 1.

Al mismo tiempo se ha escogido la configuración de modo que el ramal 9 cruce en 12 sobre el ramal 10, mediante un "puente". Por medio de un desvío 14, de por sí conocido, apoyado de modo basculable en 13, los trenes pueden ser dirigidos alternativamente a uno u otro ramal.

Como ya se ha mencionado, algunas partes de la sección descendente están formadas por una placa 15 de cubierta, que tapa una caja 16 que hay debajo de ella, y que aloja la fuente de corriente, en el ejemplo de realización representado en el dibujo, dos baterías 17, y además el motor 18 eléctrico fraccional, accionado por estas baterías, el cual es conectable y desconectable con la palanca 19 de mano.

Al ramal 9 le está asociada una estación 20 de descarga, de tal modo que mediante una palanca 21 de parada que puede meterse en la zona del ramal y sacarse de ella, puede detenerse el vehículo que llegue, y a continuación, el material para cargar de los vagones cargados, por ejemplo, vagonetas, puede ser llevado, por ejemplo, volcado, a una bandeja de recogida 22. Esta bandeja basculante está en comunicación con un plano 23 inclinado que conduce a la estación 24 de carga, que está caracterizada por bandejas 25 basculantes, dos en el ejemplo de realización representado en el dibujo, las cuales corresponden en su longitud a la de los vehículos de carga, por ejemplo vagonetas, y que están dispuestas una al lado de otra, a la distancia de estos vehículos. Mediante la palanca 26 de mano, estas bandejas 25 basculantes pueden bascularse hacia arriba, girando alrededor de un eje 27 que se halla en su bor-



de anterior, a la posición representada por puntos en la figura 6, de tal modo que el material para cargar sea echado a la vagoneta que se encuentra delante de esta estación de descarga, tal como se indica de forma especialmente clara en la figura 6.

Se ha escogido la construcción de modo que la detención del tren en la estación de carga se efectúe mediante un brazo 28 de bloqueo que está unido a un brazo 29 de semáforo y que puede bascular con movimiento de vaivén alrededor del eje 30. En la posición de bloqueo, el brazo 28 se mete en la zona de circulación del tren, con lo que le hace detenerse, al objeto de ser cargado.

Una estación de parada análoga está prevista al lado, para el ramal 9. También en este caso, un brazo 31 de bloqueo del brazo 32 de semáforo puede meterse en la zona de circulación del tren que llega o ser sacado de ella.

Queda supeditado a la fantasía que tenga el niño para jugar, cómo quiera guiar los trenes para conducir en el momento preciso el tren de vagonetas a la estación de descarga y a la estación de carga, lo mismo que depende de su habilidad para jugar, si quiere hacer detener o dejarle paso libre al tren que circule por el ramal 9.

Con la nueva instalación de pista de juguete se trata de un juguete que acrecienta la atención y la capacidad de observación del niño.

La presente solicitud que corresponde a la presentada en la República Federal Alemana el 4 de Febrero de 1972, con el número G 72 04 136.2, se acoge a los beneficios del artículo 51 del vigente Estatuto sobre Propiedad

9:00:73

177 888

12 AB



Industrial.

5

N O T A

Los puntos que como característica de novedad se presentan para que sean objeto de esta solicitud de Modelo de Utilidad, en España por VEINTE años, son los siguientes:

12.- Instalación de pista de juguete con una pista en circuito cerrado, con por lo menos una sección ascendente y una sección descendente y vehículos de juguete movibles sobre ella, por ejemplo trenes de juguete, que pueden circular en la sección ascendente mediante un accionamiento, y en la sección descendente por marcha libre, formando la sección ascendente en su parte superior un lazo de aproximadamente 360º y cruzando sobre ella misma al hacerlo, pasando a ser a continuación la sección descendente, la que mediante un desvío puede dividirse alternativamente en dos ramales, de los que uno conduce a una estación de descarga, el otro a una estación de carga, y a cada uno de ellos les está asociada una estación de espera, antes de desembocar en la sección ascendente común.

22.- Instalación de pista de juguete conforme a la reivindicación 1, caracterizada porque en cada estación de espera, un brazo de bloqueo provisto de un brazo de semáforo de modo de por sí conocido, puede entrar en la zona de circulación, y salir de ella, de los vehículos de juguete



te, por ejemplo trenes de juguete con locomotora y vagones.

5 3º.- Instalación de pista de juguete conforme a la reivindicación 1, caracterizada porque una parte de la sección descendente está formada por una placa de cubierta que cierra la caja de baterías y motor.

10 4º.- Instalación de pista de juguete conforme a la reivindicación 1, caracterizada porque a la estación de descarga están asociados un órgano de parada basculable en ambos sentidos y una bandeja recogedora para el material para cargar, la cual se transforma en un plano inclinado que conduce a la estación de carga.

15 5º.- Instalación de pista de juguete conforme a las reivindicaciones 1 y 4, caracterizada porque el plano inclinado desemboca en cubas, cuya longitud corresponde a la de los vehículos, dispuestas una al lado de otra a la distancia de éstos, pudiéndose volcar aquellas alrededor de un eje previsto en su borde anterior.

20 6º.- Una instalación de pista de juguete. Tal y como se ha descrito en la Memoria que antecede representado en los dibujos que se acompañan y para los fines que se han especificado.

Esta Memoria consta de ocho hojas escritas a máquina por una sola cara.

Madrid,

12 ABR. 1972

P.A.

Alberto de Eizaburu
Por Poder.

12 AB 1912

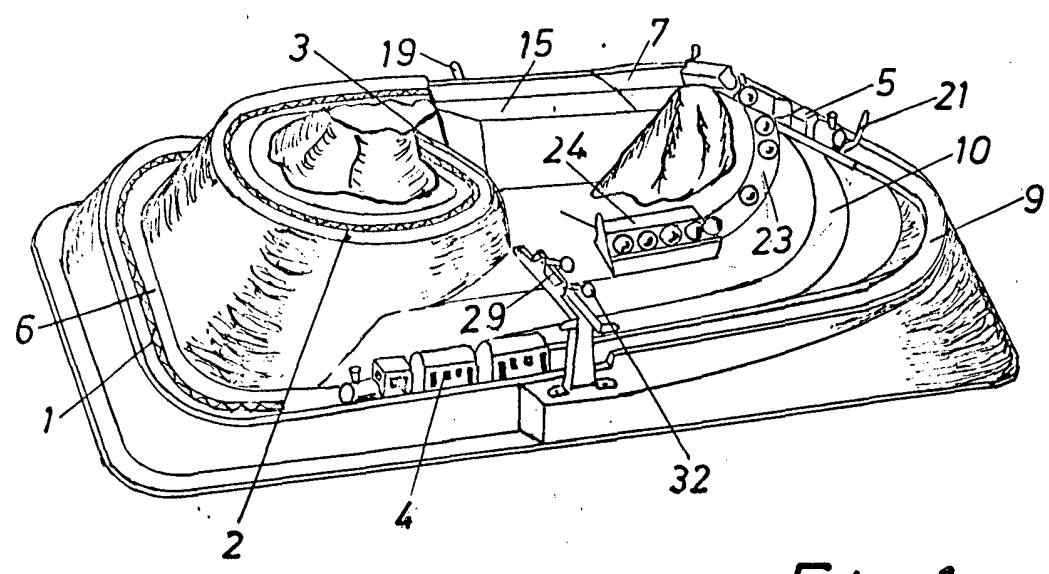


Fig. 1

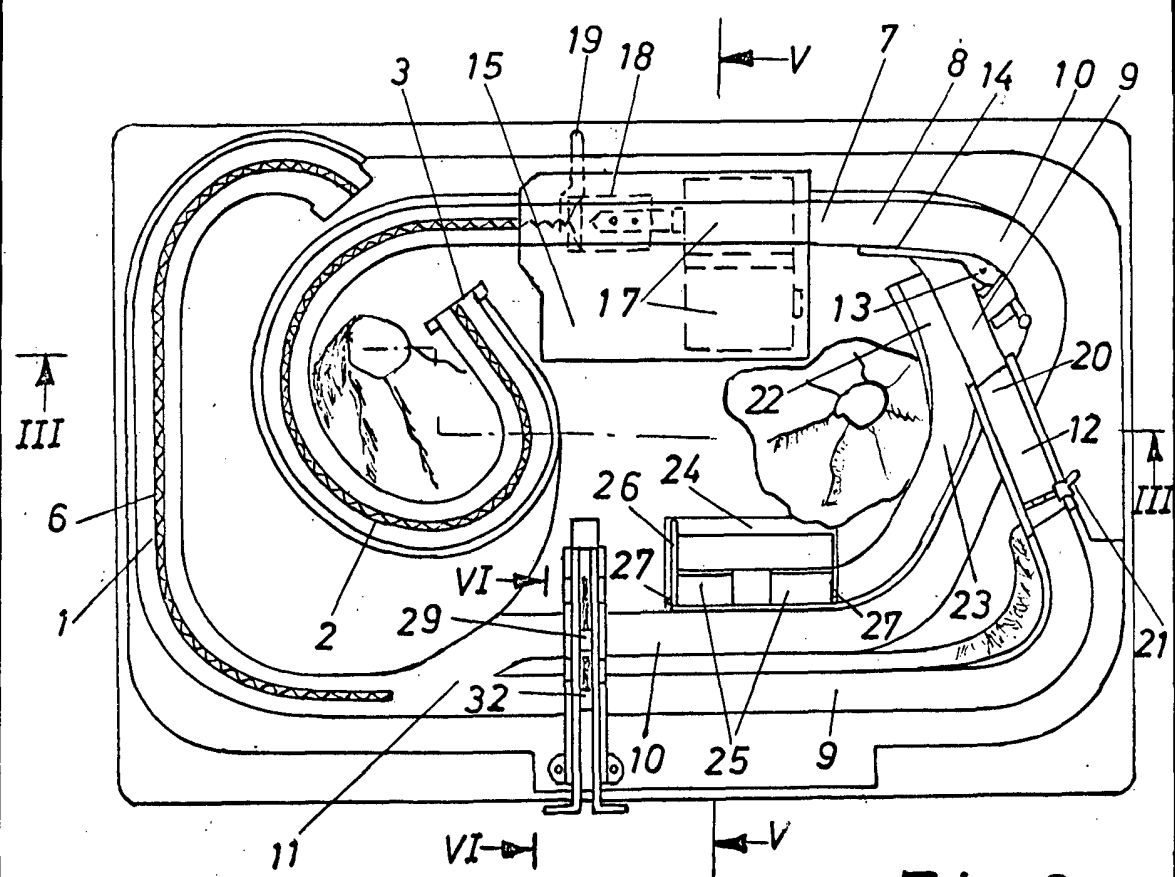


Fig. 2

Alberto de Magalhães
Por Poder

12 APR 1952
10 2 2 10 PIS
1000
1000

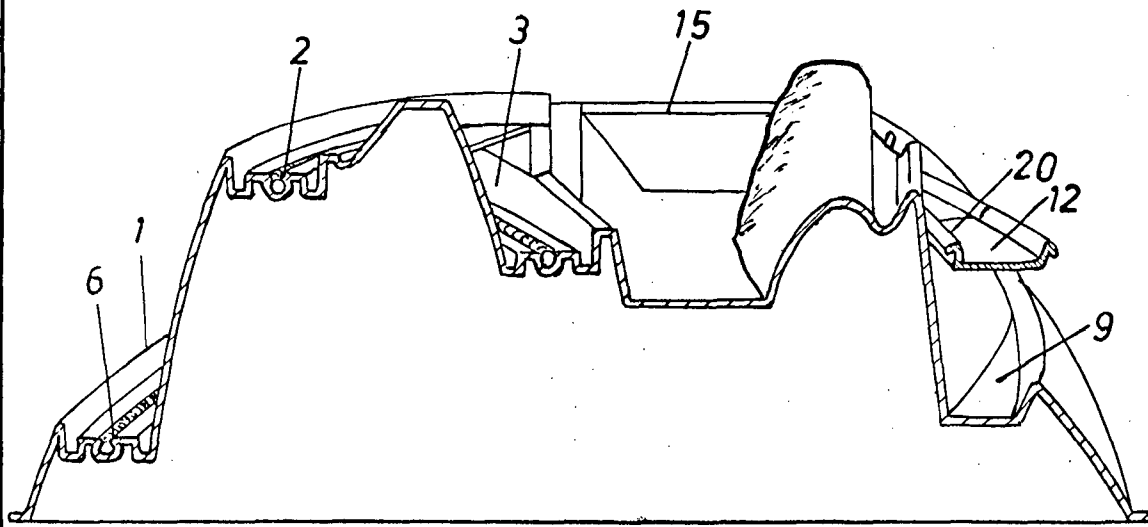


Fig. 3

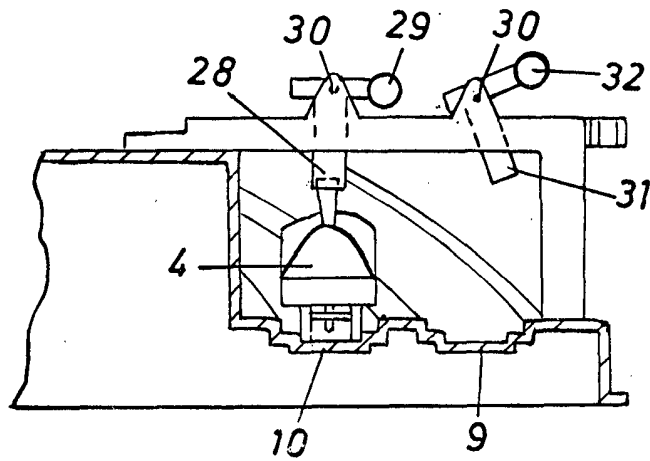


Fig. 4

Approved for use as a
Per No. 1000

12 APR 1972
U.S. PATENT OFFICE

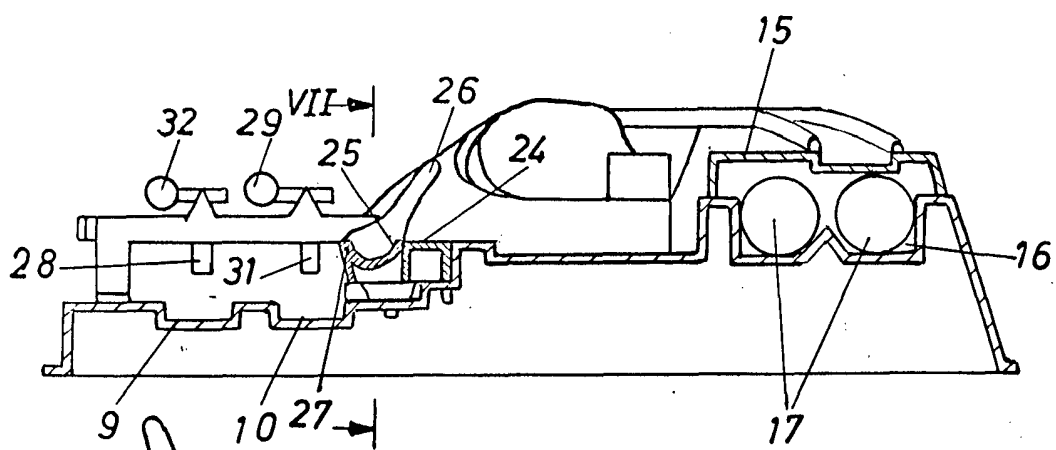


Fig. 5

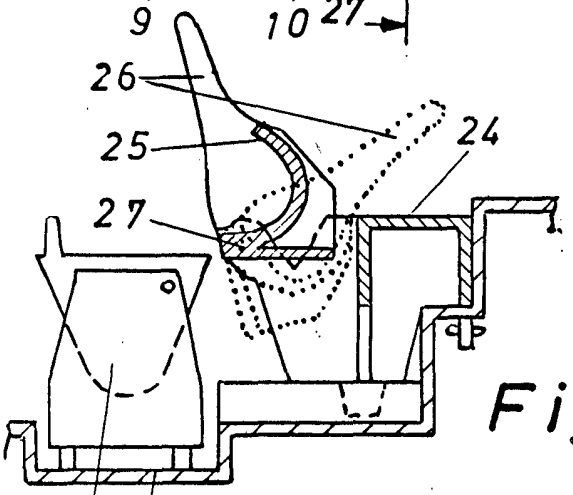


Fig. 6

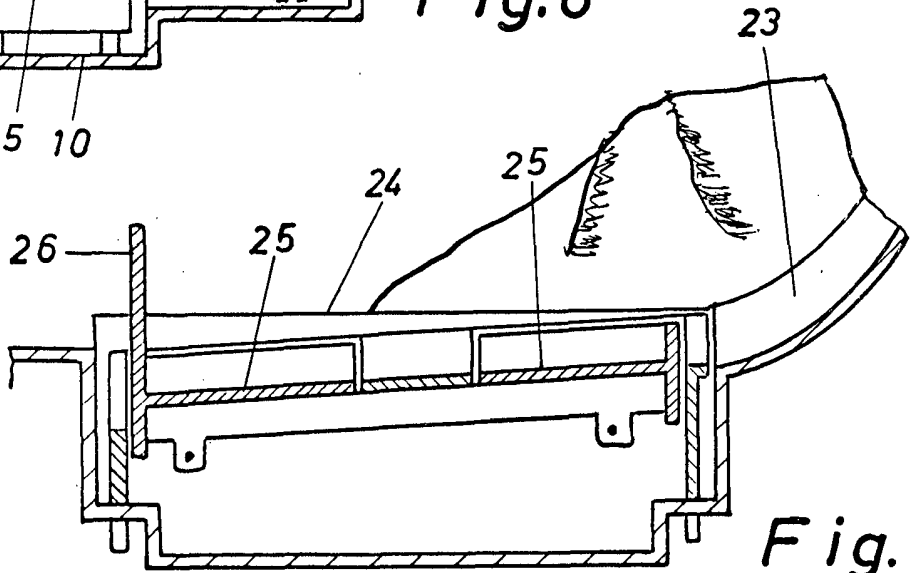


Fig. 7

[Handwritten signature]