

00973

177742



MEMORIA DESCRIPTIVA

del Modelo de Utilidad, por 20 años, cuyo registro se solicita a favor de D. ARTURO SALES ALADESA, de nacionalidad española, residente en Barcelona, calle Sugrañes, nº. 28, por:  
" UNA CAJA ACUSTICA ESTANCA PERFECCIONADA ".

El presente Modelo de Utilidad se refiere a una caja acústica estanca perfeccionada que se adapta plenamente a las condiciones precisas para el adecuado funcionamiento de los altavoces modernos.

5 Efectivamente para el funcionamiento correcto de los altavoces denominados a compresión, se requiere que en la parte posterior de los mismos no se produzca ninguna fuga del aire del fondo de la caja que se comprime en sus oscilaciones. Si existen fugas, se pierde la eficacia del altavoz.

10 Con el presente Modelo de Utilidad se consigue obtener una caja acústica perfectamente estanca de manera que la única salida de las ondas sonoras se produce por la campana delantera del altavoz.

15 Las cajas acústicas conocidas están constituidas por un simple cajón de madera, en cuya cara frontal la tapa se fija con tornillos visibles exteriormente. En cambio la caja reivindicada en el presente Modelo presenta la característica de permitir un perfecto acabado, sin apreciarse cabe-

00973

- 2 -

177742



zas de tornillos u otro elemento de unión.

20 La caja está constituida por una envolvente de material  
plástico de una sola pieza, la tapa soporte del altavoz y  
el embellecedor. La envolvente presenta una abertura frontal  
con refundido perimetral próximo al borde de la abertura. Del  
25 fondo interior de la caja y formando una sola pieza con la  
misma, sobresalen unas piezas cuyo testero superior llega  
al nivel del refundido perimetral de la envolvente. Estas  
piezas son huecas, de manera que la abertura de su base  
inferior se advierte en la cara exterior del fondo de la en-  
30 volvente. La base menor de cada pieza saliente presenta el  
orificio de paso de un tornillo de anclaje de la placa so-  
porte del altavoz que se apoya y sujeta sobre los testeros.  
Mediante una llave de longitud adecuada, se acciona en la  
tuerca del medio de unión que queda en el fondo del hueco  
interior del saliente abierto por la cara posterior de la  
35 caja. Sobre la placa del altavoz y en la misma zona de la  
ranura perimetral de perfil ligeramente inclinado, se en-  
caja a presión la placa o rejilla embellecedora exterior.  
La inclinación del borde de la pieza embellecedora y de la  
ranura de la envolvente así como la ligera elasticidad del  
40 material constituyente de ambos elementos, determinan la  
estanqueidad del ajuste a presión de la tapa.

En el fondo de la envolvente, los orificios para paso del  
elemento de suspensión de la caja y los de las clavijas de  
paso de los conductores eléctricos presentan los capuchones  
45 y elementos para garantizar la estanqueidad. Las caras late-  
rales de la envolvente llevan los ejes de anclaje de un asa  
que permite la oscilación de la envolvente, con lo que se  
orienta la caja acústica en la dirección precisa.



50

En la hoja gráfica adjunta y a título de ejemplo se representa un caso de realización práctica de la caja acústica estanca perfeccionada objeto del presente Modelo de Utilidad.

55

La figura 1 muestra una vista frontal de la caja abierta, mientras la figura 2 muestra el corte vertical AB señalándose de puntos la sección de una tapa convencional. La figura 3 es el detalle en corte CD. La figura 4 presenta una vista posterior de la caja y la figura 5 la vista de la tapa.

60

La caja paralelepípedica es de material plástico y obtenida de una sola pieza, constituida por su fondo posterior plano -1-, las dos caras laterales menores -2- y las dos caras laterales mayores -3-. En la cara interior del borde de la boca superior de estas caras, existe el canal perimetral -4- dotado de cierta conicidad, que sirve para encaje a presión de los bordes de la tapa -5- que lleva el altavoz.

65

La conicidad determina que la mayor profundidad de la canal está en el fondo de la misma o sea cerca del resalte -6- paralelo al fondo de la caja. En el espesor de la ranura próxima al borde que queda después del encaje de la tapa que lleva el altavoz, se encaja el embellecedor -7- que lleva la rejilla correspondiente del altavoz y que puede llevar una parte opaca con los orificios de paso de los mandos del altavoz. Del fondo de la caja sobresalen cuatro salientes cónicos -8- que forman una sola pieza con la caja y que son huecos con abertura -9- en su base mayor posterior. La base menor plana -10- de los salientes cónicos está agujereada para permitir el paso de los tornillos de cabeza -11- y vástago -12- de sujeción de la tapa. La fijación de la tapa que lleva el altavoz en los salientes cónicos, se realiza median-

70

75



80 te unas tuercas interiores -13- en las que se actua mediante una llave adecuada a partir de la abertura -9- del hueco del saliente cónico correspondiente.

85 Para el anclaje de la caja a la pared, sirve el orificio -14- que es atravesado por el clavo -15-. El orificio de paso del clavo lleva por la parte interior de la caja un capuchón protector -16- que garantiza la estanqueidad de la caja. La conexión eléctrica del altavoz se efectua también de manera estanca, ya que para cada borne se establecen tres orificios ajustados a los elementos que se montan en los mismos. 90 Los orificios laterales permiten el paso al interior de las laminillas de contacto -17- mientras que el orificio central es el de paso del tornillo de anclaje -18- de la placa del contacto exterior.

95 Estas cajas acústicas pueden disponerse verticales en la pared. En caso preciso pueden orientarse variando su inclinación gracias a la suspensión formada por un asa de ramas -19- articuladas por sus extremos en las caras laterales -3-. Los tornillos de cabeza -11- se sujetan atravesando los orificios -20- de la tapa.

100 Se fabricará la caja acústica estanca perfeccionada con los materiales apropiados a sus elementos componentes, pudiendo variar su forma, acabado, dimensiones y cuantos detalles no alteren, cambien o modifiquen su esencialidad.

= = = N O T A = = =

Se reivindica.

105 1º.- "Una caja acústica estanca perfeccionada", caracterizada por una envolvente de material plástico de una sola pieza, la tapa soporte del altavoz y el embellecedor. La envolvente pre-



110       senta una abertura frontal con un refundido perimetral próximo al borde de la abertura. Del fondo interior de la caja y formando una sola pieza con la misma, sobresalen unas piezas cuyo testero superior llega al nivel del refundido perimetral de la envolvente. Estas piezas son huecas de manera que la abertura de su base inferior se advierte en la cara exterior del fondo de la envolvente. La base menor de cada pieza saliente presenta el orificio de paso de un tornillo de anclaje

115       de la placa soporte del altavoz que se apoya y sujeta sobre los testeros. Mediante una llave de longitud adecuada, se acciona en la tuerca del medio de unión que queda en el fondo del husco interior del saliente abierto por la cara posterior de la caja.

120       2º.- "Una caja acústica estanca perfeccionada", según la primera reivindicación, caracterizada porque sobre la placa del altavoz y en la misma zona de la ranura perimetral de perfil ligeramente inclinado, se encaja a presión la placa o rejilla embellecedora exterior. La inclinación del borde de la

125       pieza embellecedora y de la ranura de la envolvente así como la ligera elasticidad del material constituyente de ambos elementos, determinan la estanqueidad del ajuste a presión de la tapa.

130       3º.- "Una caja acústica estanca perfeccionada", según las reivindicaciones anteriores, caracterizada porque en el fondo de la envolvente, los orificios para paso del elemento de suspensión de la caja y los de las clavijas de paso de los conductores eléctricos, presentan los capuchones y elementos para garantizar la estanqueidad. Las caras laterales

135       de la envolvente llevan los ejes de anclaje de un asa que permite la oscilación de la envolvente, con lo que se orienta la caja acústica en la dirección precisa.

8:9:73

- 6 -

1177421

25



138

4ª.- "Una caja acústica estancia perfeccionada".

Consta la presente memoria descriptiva de seis hojas foliadas y escritas por una sola cara.

Barcelona, 25 de Febrero de 1.972

P. A.

**M. LLORT**

25 FEB 1972

FIG.2

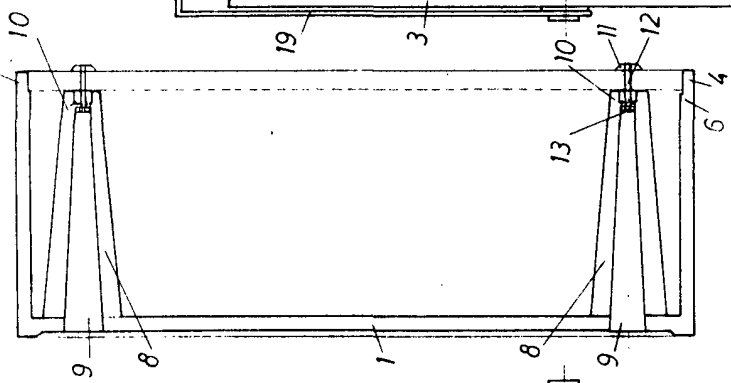


FIG.1

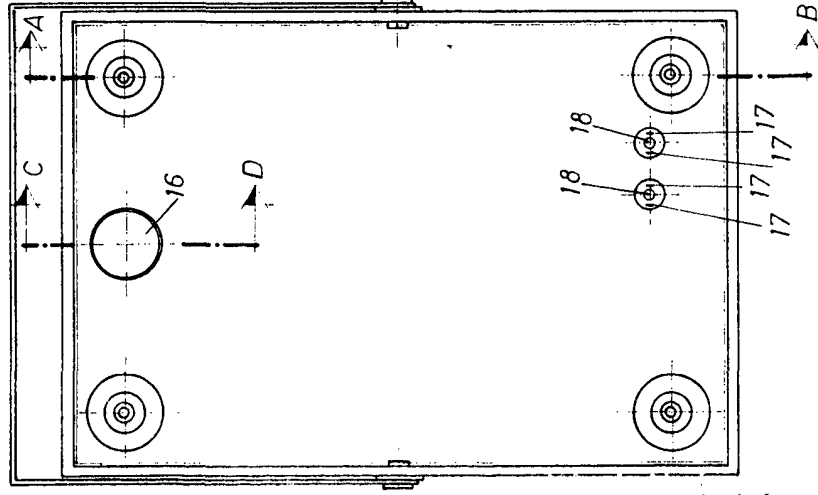


FIG.4

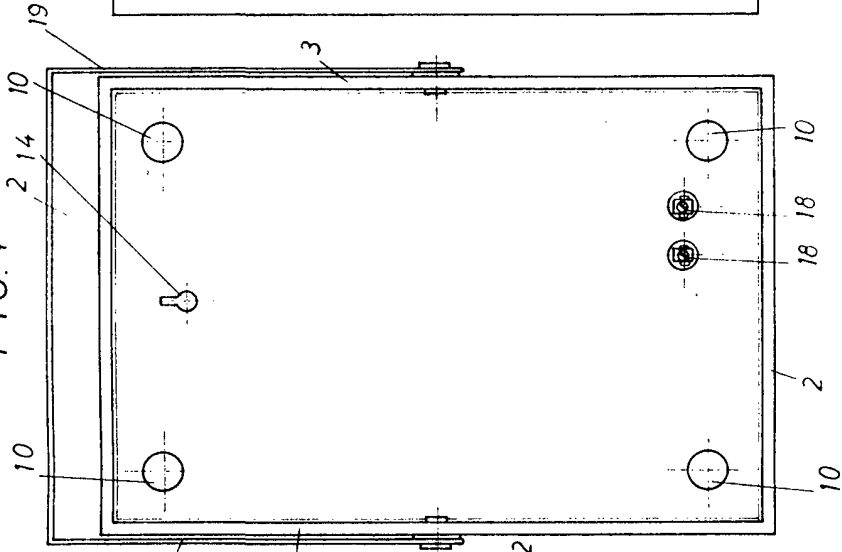


FIG.5

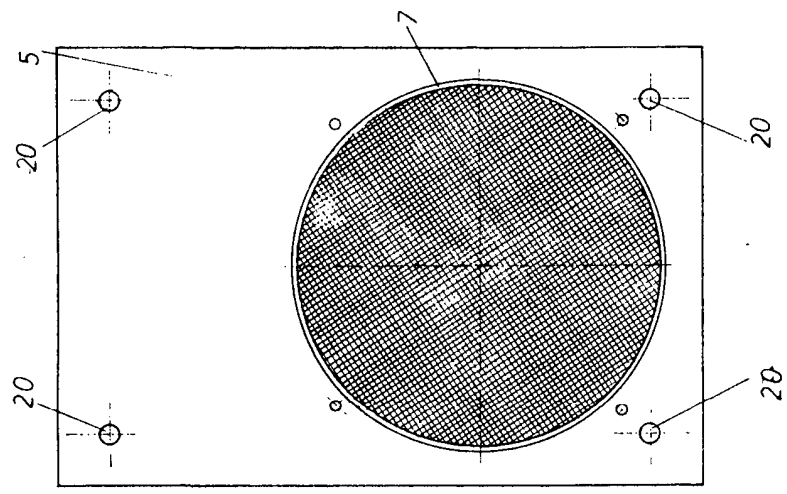
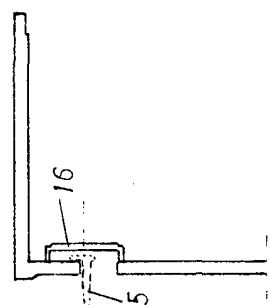


FIG.3



BARCELONA 25 FEB 1972

M. LLORT