



MALA REPRODUCCION  
POR DEFECTO DEL ORIGINAL

77631

MEMORIA DESCRIPTIVA

PATENTE DE INVENCION.-

PAIS: ESPANA.-

DURACION: 20 AÑOS.-

OBJETO: "MEJORAS INTRODUCIDAS EN LAS MÁQUINAS  
"PARA PICAR CARNE, PARA PREPARAR PAS-  
"TA ALIMENTICIA Y PARA CONSERVAS Y SI-  
"LILARES".-

A nombre de: ROBERTO COVINI.-

Residente en: MILAN. (Italia).-

Nacionalidad: ITALIANA.-

(P. 403. M.F.)

**MALA REPRODUCCION  
POR DEFECTO DEL ORIGINAL**



177651

Constituye el objeto de la presente invención una máquina que puede ser utilizada tanto para picar carne como para preparar pasta alimenticia, conservas y similares por reunir en un solo aparato las funciones normalmente propias de dos o más máquinas diferentes.

5 La invención consiste fundamentalmente en cierto número de ranuras longitudinales (rectas o helicoidales) practicadas en el interior del cuerpo cilíndrico de una máquina corriente para pasta o de una picadora de carne de uso corriente del lado en que se encuentra el disco provisto de las aberturas de salida, estando precedidas  
10 las mencionadas ranuras por una o varias zonas de ranuras recíprocamente desplazadas o alternadas, es decir, tales que a cada cavidad de un grupo de ranuras corresponde un macizo del grupo contiguo, y así se sigue para todos los grupos de ranuras subsiguientes ; o por una sola zona, en el interior del cuerpo cilíndrico que presenta  
15 entalladuras o ranuras, mientras que el resto del espacio está provisto de superficie continua y lisa.

Para permitir una mejor comprensión de la invención, los dibujos adjuntos presentan, a mero título de ejemplo no limitativo, algunas formas de realización preferidas de la invención en cuestión.

20 La Fig. 1 a), b), c) representa una sección longitudinal y dos secciones transversales en correspondencia del cuerpo cilíndrico ranurado propiamente dicho (Fig. 1 a) y de la zona subsiguiente que presenta ranuras desplazadas (Fig. 1 e), mientras que las Figs. 2, 3, 4 y 5 representan dos variantes de la solución anterior.

25 Con el fin de hacer más clara la descripción, acabamos de suprimir las partes comunes a los aparatos anteriormente mencionados (tornillo sin fin, disco con aberturas de salida y similares).

La carne que acaba de penetrar en la cámara 1 se desplaza según el eje del cilindro por la acción de la rotación del tornillo sin fin corriente (no representado en el dibujo), siguiendo, en la periferia, el movimiento de las cavidades 2 y después, una vez superada  
30



35 la zona A-A donde empiezan las ranuras 3 desplazadas con respecto  
las anteriores, sigue avanzando hacia el disco provisto de las aberturas de salida montado en B-B y que tampoco está representado en el  
40 dibujo. Debido a la considerable resistencia que halla durante su avance a través del disco provisto de las aberturas de salida, la carne tiende siempre a volver atrás, deslizándose a lo largo de las ranuras 2, si estas últimas no resultaran obstruidas en correspondencia de la zona A-A por los macizos 4 del elemento contiguo, lo cual  
45 surtirá el efecto de que la carne, impelida por el tornillo sin fin y sin posibilidad alguna de retroceso, seguirá la ranura 4 y atravesará el disco provisto de las aberturas de salida anteriormente mencionado. Si se introduce en la máquina que constituye el objeto de la presente invención pasta alimenticia, una parte de dicha pasta  
50 llenará las ranuras interiores de la cámara produciendo así una superficie cilíndrica continua a lo largo de la cual la parte residual de la pasta, impelida por el tornillo hacia el disco que lleva las aberturas de salida, pasará normalmente.

55 En la Fig. 1 a) se indica con 5 la abertura por la que se introduce la substancia para elaborar, y con 6 el agujero destinado para recibir el árbol o eje del tornillo sin fin.

Sobre el elemento 4, que puede ser aplicado o constituir una sola pieza con el cuerpo 1, se montará un manguito portadisco para el disco que lleva las aberturas de salida.

60 El cuerpo cilíndrico puede además presentar en su interior, en lugar de las ranuras 2 de la Fig. 1 a), una superficie cilíndrica lisa 1 (Figs. 2, 4) de modo que tan sólo la zona 2 poseerá entalladuras, pudiendo estar aplicada según la Fig. 2 o formar una sola pieza con el resto del cuerpo cilíndrico, según la Fig. 4.

65 Es evidente, y queda bien entendido, que el ejemplo presentado por la descripción y el dibujo no limita de modo alguno la invención, y que cualquiera otra realización conforme a la nueva idea cae bajo la protección del presente privilegio. Queda además bien entendido que se podrá adoptar un movimiento cualquiera de las ranuras, es decir, una dirección rectilínea o helicoidal, al propio tiempo que una sección cualquiera, así como, por ejemplo, una sección trapezoidal rectangular o semicircular, y similares, y que las ranuras podrán ser iguales o distintas y, en todo caso, recíprocamente alternadas.

NOTA

70 Los puntos de invención propia y nueva que se presentan para



que sean objeto de esta Patente de Invención en España, por veinte años, son los siguientes:

75  
75  
1.ª.- Mejoras introducidas en las máquinas para picar carne, para preparar pasta alimenticia, para conservas y similares, constituidas por una cámara cilíndrica que presenta una, dos o varias zonas provistas de ranuras longitudinales, recíprocamente desplazadas y caracterizada por ranuras longitudinales (rectas o helicoidales) practicadas en el interior del cuerpo cilíndrico de una máquina corriente para pasta alimenticia o para picar carne, del lado donde se encuentra el tornillo sin fin, estando precedidas dichas ranuras por una o varias zonas de ranuras desplazadas, es decir, tales que cada hueco de un grupo de ranuras corresponde a un macizo del grupo contiguo, y así seguido para todos los grupos de ranuras subsiguientes; o caracterizada por una sola zona en el interior del cuerpo cilíndrico que presenta entalladuras o ranuras, mientras que el resto presenta una superficie contigua y lisa.-

80  
2.ª.- Mejoras según la reivindicación 1), caracterizadas por el hecho de que las zonas de ranuras pueden ser dos o más de dos, alternadas o graduadas.

90  
3.ª.- Mejoras según la reivindicación 1), caracterizadas por el hecho de que el cuerpo cilíndrico presenta interiormente una superficie cilíndrica lisa o interrumpida hacia el final, es decir, del lado donde se encuentra el tornillo, por ranuras o huecos longitudinales generatrices rectas o curvas, de sección transversal, rectangular, trapezoidal, semicircular o de cualquier otra forma geométrica, iguales entre ellas o eventualmente variadas o alternadas.

95  
100  
4.ª.- Mejoras según la reivindicación 3), caracterizadas por el hecho de que la zona ranurada puede constituir una sola pieza con la zona de superficie lisa, o estar aplicada y sujeta a esta última mediante una parte fileteada, un pasador u otro medio cualquiera de fijación.

177631



54.- "MEJORAS INTRODUCIDAS EN LAS MAQUINAS PARA PICAR CARNE,  
PARA PREPARAR PASTA ALIMENTICIA Y PARA CONSERVAS Y SIMILARES",  
todo tal y conforme se describe en la presente memoria descrip-  
105 tiva, que consta de 106 lineas, y a título de ejemplo se repre-  
senta en el adjunto dibujo.

Madrid, 17 de abril de 1.947.

ROBERTO COVINI

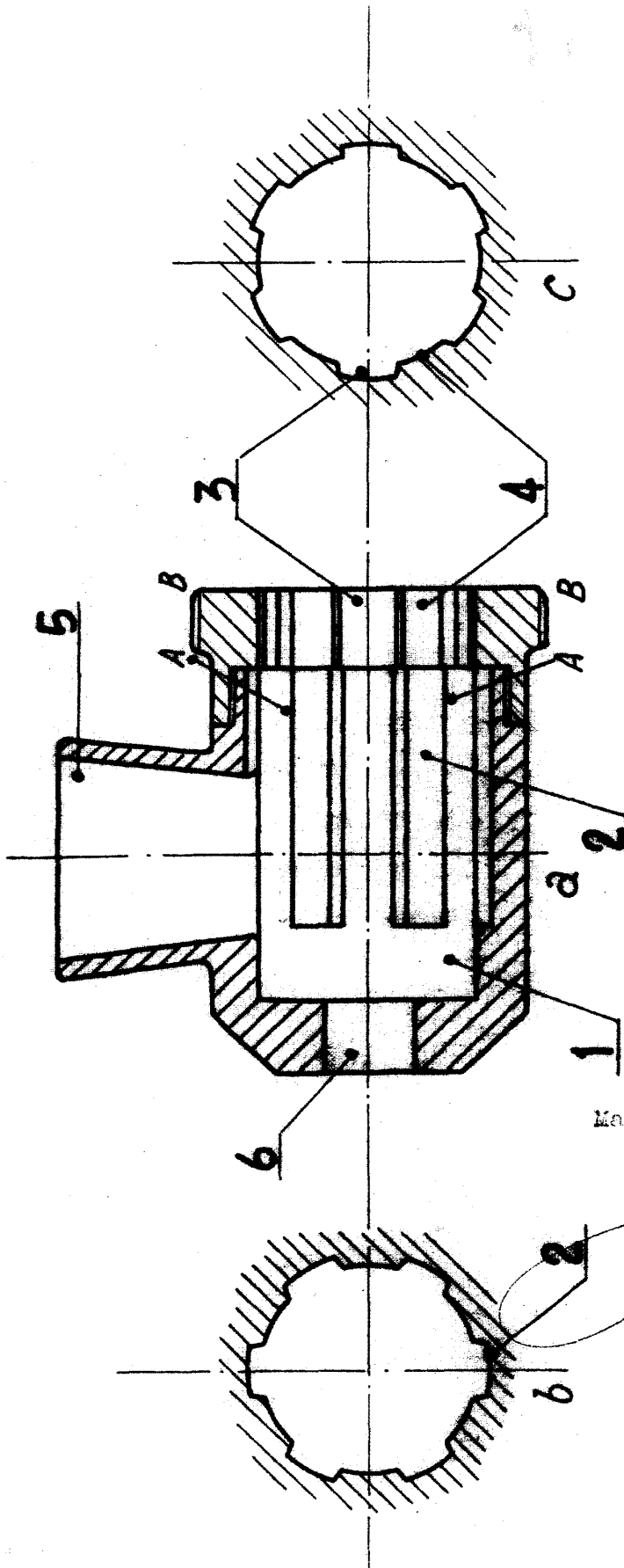


fig. 1

Madrid, 17 de Abril 1.947.

*R. A. Covini*

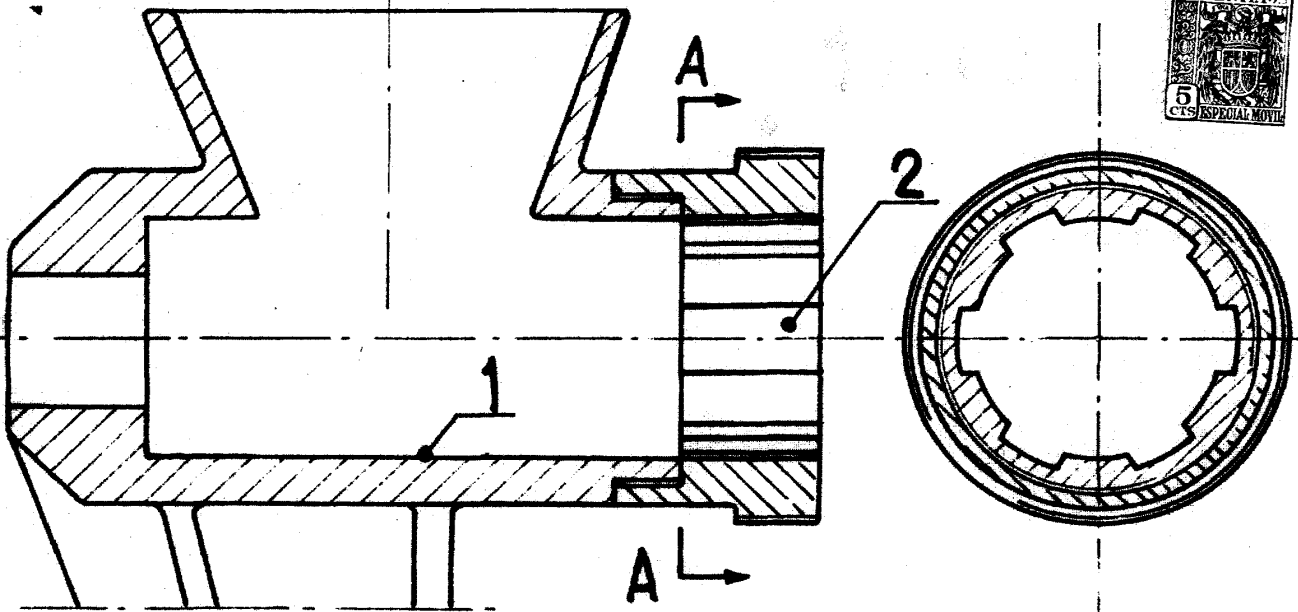


Fig. 2

Fig. 3  
Madrid, 17 de Abril de 1.847.-

P. A.

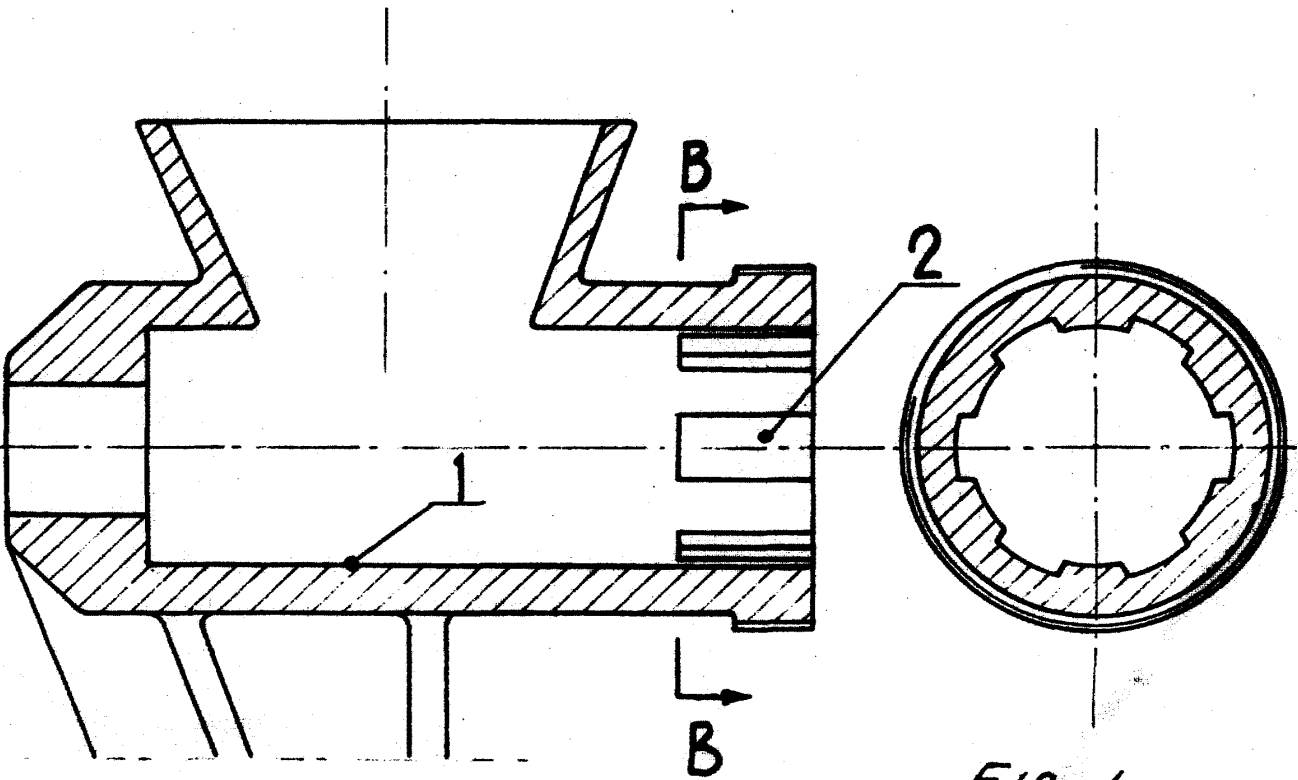


Fig. 3

Fig. 4