

34473

177084

10 F



177084

ESTADO	_____
CONTRATO	_____
CLAS. B27	_____
SUBCLAS. G	_____

M O D E L O  
 D E  
 U T I L I D A D

a favor de don Andrés Just Gimeno, de nacionalidad española, -  
 residente en Valencia, calle Vinalopo, núm! 9.

por  
 TABIQUES INTERCAMBIABLES PARA MÁQUINAS  
 ENCOLADORAS

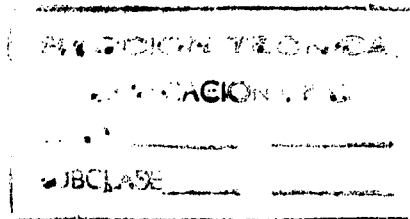
341473

2

1770



10



#### MEMORIA DESCRIPTIVA

De una manera general, los perfeccionamientos que se introducen en la esencia de ciertas máquinas, exige un perfeccionamiento paralelo en los accesorios que las sirven, y que vienen a condicionar el mejor funcionamiento del mecanismo principal, a la vez que conducen a un óptimo resultado en el fin último a que la máquina destinada.

Las máquinas encoladoras mas generalizadas, están constituidas por un sistema de rodillos sobre los que se desliza la cola en sus variedades mas adecuadas en cada caso, que puede derramarse por los extremos, a menos que se situen adecuadamente en estos, los oportunos medios que impidan la pérdida del líquido.

Para lograrlo, se concibió la idea de situar en los extremos de los rodillos, hacia la parte de tangencia de éstos, sendos topes, que en cada uno de sus lados, constitúan -



una sola pieza, y venían a formar unos a modo de paredes que limitaban el compartimiento de la cola que se situaba entre los rodillos, y que éstos eran los encargados de distribuir.

20 Tales topes laterales, se sujetaban o fijaban, por medio de tornillos, lo que ya permite suponer que para realizar esta operación, se precisaba suspender el funcionamiento de la máquina, limpiar ésta de la cola líquida entre los rodillos estancada, para volver a empezar por la carga de cola en el repetido compartimiento, y volver a reanudar el trabajo de la máquina.

25 Por otra parte, se ha venido utilizando como material mas adecuado para cerrar el compartimiento formado por los dos rodillos y sus dos extremos laterales, unas planchas de madera, de la posible dureza compatible con un precio que no resulte antieconómico, viniendo a resolver tales exigencias, un tipo de madera, que si barato, tambien blanda, y si dura, sensiblemente cara. Tal alternativa se resolvió a favor de la primera, lo que implicaba la necesidad de una frecuente reposición o sustitución de las paredes laterales o tabiques.

30 Después de lo que llevamos dicho facil es de ver que los frecuentes detenimientos de la máquina, precisamente durante el periodo natural de trabajo, y por otra la sustitución de tales tabiques o piezas laterales, venían a implicar un signo negativo para el mejor rendimiento de tal máquina, lo que hacía que en definitiva éste, solamente por las razones apuntadas. viniera a resultar relativamente pobre.

35 La necesidad que se hacía imperiosa, de resolver tal problema de rendimiento, ha llevado al solicitante de este Modelo de Utilidad a concebir, diseñar y ensayar con éxito unos tabiques laterales, de tales características y estructura, que resuelven de una vez todas las apuntadas dificultades, tanto en orden al tiempo preciso para sus sustitución, muy de tarde en tarde, cuanto al desgaste, de éstos, que por mucho que sea el trabajo de la máquina, tal desgaste viene a ser ilusorio.

40 Por todas estas razones y como se verá por la explicación que va a seguir el Modelo de Utilidad objeto de esta memoria, se hace acreedor a los beneficios de protección y explotación exclusivos que conceden los correspondientes artículos del vigente Estatuto de la Propiedad Industrial de 26 de Julio de 1929 publicado por Real Orden de 30 de Abril de 1920 y modificado por Decreto de 26 de Diciembre de 1947.



60

Con el fin de hacer ma clara e inteligible la descripción que iniciamos va a seguir, se acompaña a esta memoria formando parte de la misma, una hoja triple de dibujos, - en la que, en distintas figuras se representan los detalles y características del dispositivo que es objeto de esta memoria.

65

La figura A) ofrece la vista en alzado de uno de -- los tabiques cuyos arcos (1) y (2) corresponden a la redondez de los rodillos a que se aplican. El tabique representado en la figura A), tiene su simétrico en el lado opuesto, con características exactamente iguales, si bien correspondiente a la oposición por un eje de simetría.

70

Dicho tabique de la figura A), tiene distinta estructura en cada una de sus caras. En la anterior, o sea la visible en el dibujo, tiene un reborde o saliente representado por los dos arcos (3) y (4), y en la posterior está dotada de --- tres anclajes (5) enterizos con la propia pieza, salientes de la misma, y arqueados en su parte interior, con una breve gufa en su parte inferior, de suerte que encajen por simple deslizamiento vertical con otros tantos pivotes de los que luego hablaremos.

75

La cara posterior de la figura A), está representada en la figura C), y en ésta podemos ver, de frente, los anclajes (5), uno de los cuales, que se ha cercado por una circunferencia, está convencionalmente ampliado en la figura D), y seccionado con el fin de mostrar su relieve, en la parte derecha de la propia figura D).

80

La cara anterior del tabique representado en la figura A), tiene el relieve formado por los arcos (3) y (4) que antes se han nombrado, al que se hace corresponder una pieza de idéntica forma (8), laminar, de un grosor convencional adecuado, y dotada de unos pivotes salientes (6), enterizos con la propia lámina, destinados a introducirse en sus correspondientes alojamientos (7) practicados en el tabique representado en las figuras A) y C).

85

90

Dicha lámina adicional (8) es susceptible de se montada y desmontada, sin necesidad de herramienta alguna, dado - que el material duro de que está constituida, aunque relativamente elástico, permite sea fijada con una simple presión de la mano, o sea retirada con un sencillo esfuerzo en sentido -- opuestp.

95

Montada dicha lámina (8) en el tabique, halla los co



100 rrespondientes alojamientos interiores de los anclajes (5), --  
que se corresponden con otros tantos pivotes (11) situados pre-  
viamente en las dos paredes laterales en los puntos extremos -  
de los ejes de los rodillos, y suficientemente separados para  
que la presión que ejerciten los resortes en espiral de que es-  
tán dotados, permitan ser colocados con un sencillo desliza---  
105 miento vertical, sin esfuerzo alguno, y retirados de igual mo-  
do.

La colocación de uno de dichos tabiques en su lugar  
de trabajo, tiene representado en la figura E), en la que pue-  
de verse una pletina (9) sujeta por tornillos al cuerpo exte--  
rior (10), y los pivotes (11) con sus correspondientes resor--  
110 tes (12) a los que se ha fijado el tabique por mera suspensión.

De las explicaciones que preceden, se deduce que la  
estructura de los tabiques, hasta ahora totalmente desconocida  
e insospechada, creación del solicitante, significa una solu--  
ción definitiva a la necesidad de sustituir esto con frecuen--  
115 cia en las máquinas encoladoras por rodillos, y cuando esta --  
sustitución ha de hacerse, no precisa de la suspensión del tra-  
bajo, ni de la interrupción de la función continua de la máqui-  
na, dado que el cambio o sustitución, en el momento en que ha-  
ya de realizarse, se efectúa en escasos segundos.

120 Explicadas las características de estructura y fun--  
cionamiento de este Modelo de Utilidad, hacemos la reserva de  
que cualquier modificación del detalle no ha de alterar lo que  
es su esencia de la que concretamos en la siguiente

#### N O T A

125 las

#### R e i v i n d i c a c i o n e s

130 1a. Tabiques intercambiables para máquinas encolado-  
ras, caracterizados por estar constituidos por una pieza lami-  
nar que en dos de sus lados sigue la curvatura de los cilin---  
dros, y en el superior, la línea horizontal, y tiene un doble  
cuerpo, saliente en una de sus caras, formando un doble arco,  
al que se adapta, por simple presión, una pieza de material du-  
ro, y suficientemente elástico, para que por la propia presión  
de las manos, se introduzcan unos pivotes de que está dotada,  
135 en los correspondientes alojamientos de la pieza al principio  
dichas la cual en su cara posterior está dotada de unos ancla-  
jes, arqueados hacia abajo y con una breve acanaladura, que per-

541:73

6

177032

10



140

mite se adapten por simple deslizamiento hacia bajo a los correspondientes pivotes situados en las pletinas laterales exteriores a los rodillos, pivotes que llevan sendos resortes en espiral, y ejercen la presión suficiente sobre el tabique para que éste, en íntimo contacto con los rodillos impidan la salida del líquido, lo que no obsta a su sustitución, en caso de necesidad, que se realiza sin precisar de mecanismo ni ajuste alguno.

145

2a. TABIQUES INTERCAMBIABLES PARA MÁQUINAS ENCOLADORAS.

150

Tal y como aparece representado, descrito y reivindicado en la presente memoria descriptiva que consta de seis hojas de texto, mecanografiadas por una sola cara y una hoja triple de dibujos.

Madrid, a 31 de Enero de mil novecientos setenta y dos.

PA.  
LUIS SANZ  
PP.  
*F. Sanz*

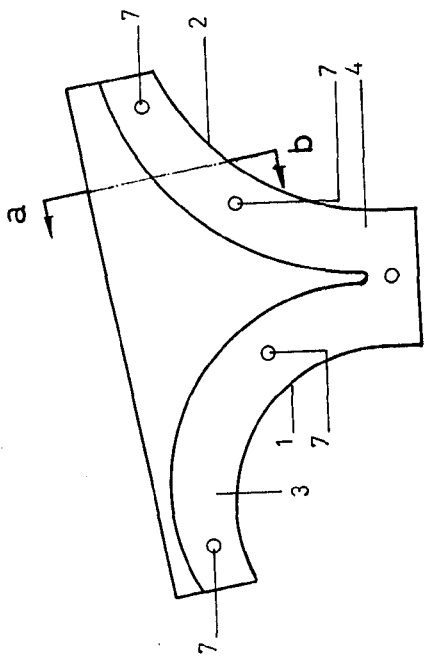
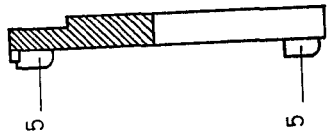


fig. A



seccion a-b

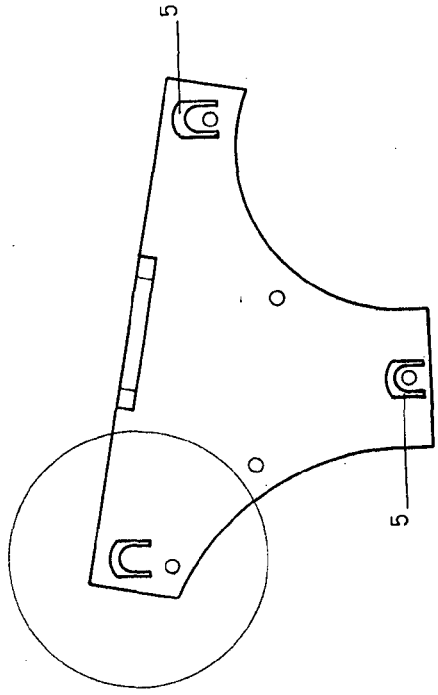


fig. C

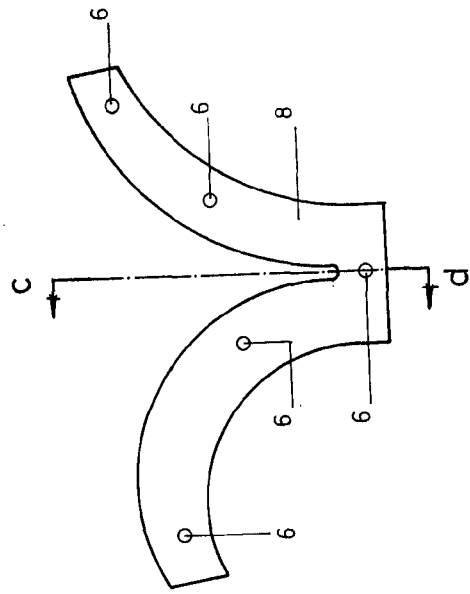
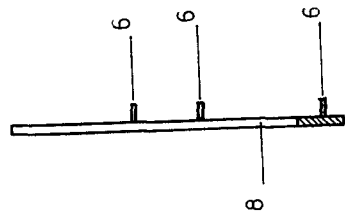


fig. B



seccion c-d

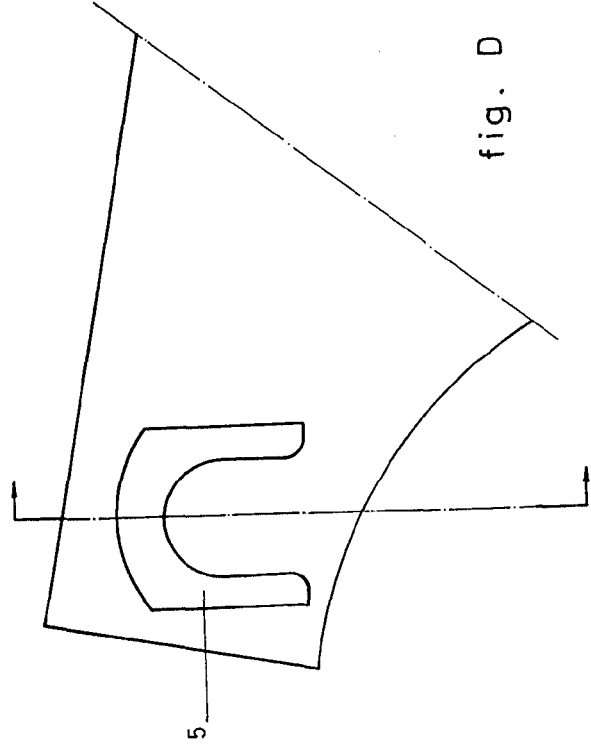
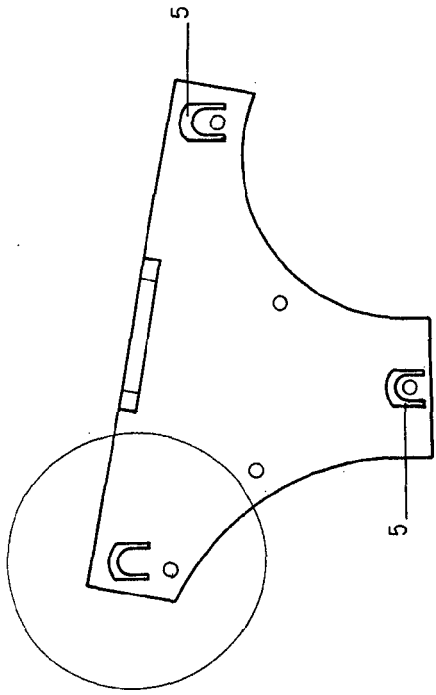


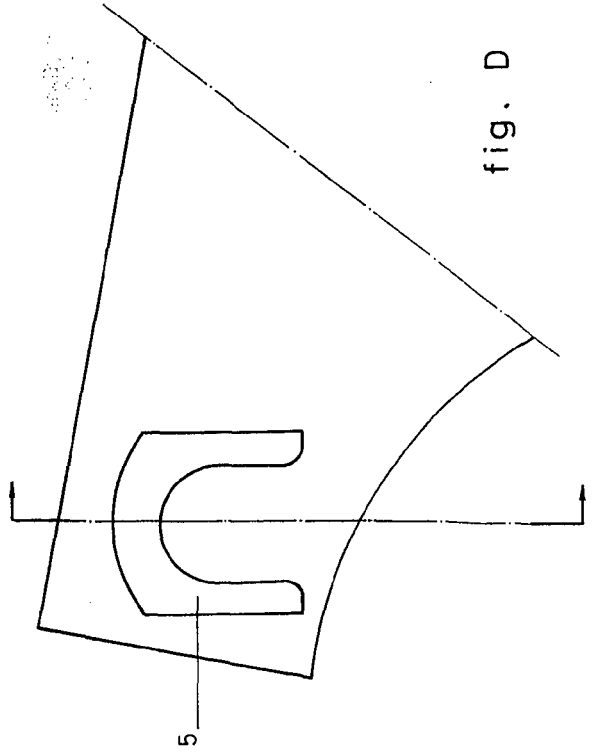
fig. D

escala variable



n a-b

fig. C



— 6

— 6

— 6

n c-d

fig. D

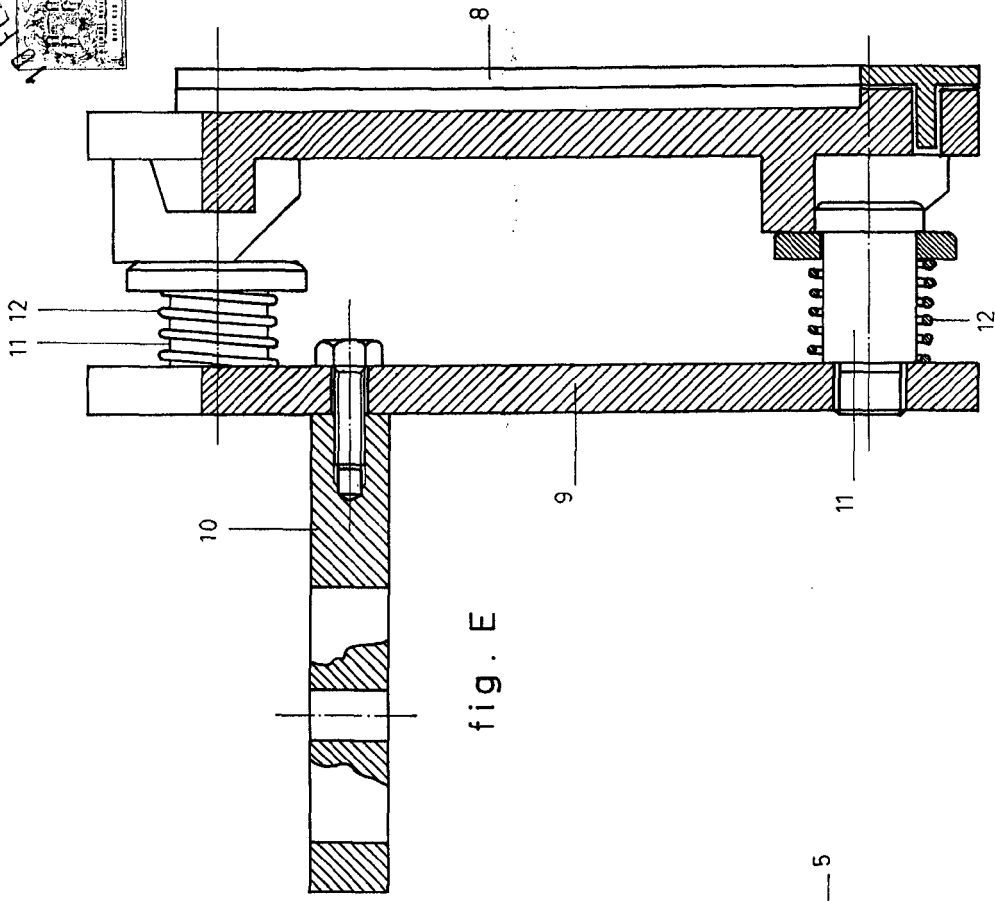


fig. E

MADRID 31 enero 1972

