

177064

177064



MODELO DE UTILIDAD

Que por veinte años se solicita, a favor de D^a EULOGIA GARCIA
ARA, de nacionalidad española, domiciliada en C^a del Vado 2a trav.
s/n ZARAGOZA, por: "NUEVA UNION PARA ELEMENTOS DELGADOS"

Memoria Descriptiva

La invención a que se refiere la presente memoria, constitu-
ye una novedad industrial, con características y ventajas que la ha-
cen merecedora del privilegio de explotación exclusiva que por e-
lla se solicita, premiando así los méritos de quien aporta a la in-
dustria del país una mejora efectiva.

5



Corrientemente se emplean elementos de paredes metálicas delgadas, tal como plegados de chapa, tubos estirados y otros elementos similares, que han de ser empalmados entre sí siendo la chapa delgada, la soldadura eléctrica es inadecuada porque perfora el espesor. Otra veces tampoco puede usarse la soldadura debido a producir zonas que desdican de la armonía del conjunto, sopena de aplicarles un trabajo de pulido muy costoso.

Un ejemplo típico de esta clase de empalmes son las barandillas de balcones y pasamanería en que se usan barrotes de tubo empalmados a plegados de chapa.

La unión propuesta por el invento, soslaya los inconvenientes apuntados, al proporcionar una relación para los fines interesados, que por carecer de soldadura, no presenta las dificultades ni los inconvenientes a ella inherentes.

De modo fundamental, la unión que se preconiza, consiste en disponer que uno de los elementos a empalmar, posea en su cuerpo unas ventanas de configuración y dimensiones en consonancia con las de la sección transversal del otro elemento, que debe empalmarse a tope con el primero.

En estas condiciones, el elemento citado en segundo lugar an-



teriormente, se dota con unas entallas que cortando totalmente dos de sus caras en una cierta longitud, dejan libres dos orejetas en las dos caras opuestas restantes.

30 Con ello, al introducir el elemento provisto de entallas, en la ventana que corresponda del primero, se verifica un encaje que, después, mediante presión por golpeado, se convierte en una fijación suficiente, que si procede se complementa rellenando de hormigón, o cualquier otra masa, el elemento provisto de ventanas, por la parte del mismo abierta longitudinalmente.

35 Las particularidades y características más notables de la realización propuesta por el invento, mejor que a través de la descripción puramente literal y esquemática realizada hasta aquí, se apreciarán por la explicación que seguidamente se efectuará de los dibujos adjuntos, en los cuales, solo a título de ejemplo, se
40 representa una preferente forma de realización:

En dichos dibujos:

La figura 1, representa una perspectiva de un empalme, la figura 2, un corte longitudinal en alzado y la figura 3, un corte transversal en alzado hechos por el propio empalme.

45 En ellas un plegado de chapa A) presenta un agujero C) por



el que se introducen las pestañas D(que se han cortado en el extremo de un tubo B), siendo el agujero C) de tal dimensión que las dos caras del tubo que no tienen pestaña apoyan en el borde G) del plegado. Para aclararlo exponemos que si el tubo B) es de sección cuadrada el orificio C) será una ventana de forma rectangular.

Una vez pasadas las pestañas D) se dobla a presión o golpe hasta aprisionar fuertemente el perfil A) contra el tubo B) entre dichas pestañas D) y los bordes G) de dicho tubo.

Las ventajas que se derivan del empleo de este sistema de unión son considerables, puesto que en primer lugar resulta una unión muy económica ya que tanto los agujeros C) como las entallas en el tubo para dejar las pestañas son hechas a troquel con gran rapidez y economía, los remachados se hacen rapidísimamente y los conjuntos además presentan superficies totalmente lisas sin puntos de remachas tornillos ni soldaduras, y por tanto no precisan repaso alguno.

Una vez constituida la barandilla puede rellenarse con facilidad mediante hormigones u otras sustancias protectoras contra la oxidación y como exteriormente pueden ser repintadas con faci-

177064

10 FEB. 1975



lidad una vez colocadas en la obra y tantas veces cuantas se quiera en la vida se aumenta muchísimo la duración de este tipo de banrandillas.

70 Hecha la descripción que precede es preciso añadir que los detalles de realización de la idea expuesta pueden variar, sin que por ello se cambie la esencia de la invención que es la que se deriva de los párrafos anteriores y se reivindica en la siguientes.

N O T A

75 El Modelo de Utilidad, que por veinte años se solicita, deberá recaer sobre las siguientes:

REIVINDICACIONES

80 1ª.-"NUEVA UNION PARA ELEMENTOS DELGADOS" caracterizada porque uno de los elementos que se empalman, dispone en su cuerpo de unas ventanas de dimensión adecuada y el otro elemento, que ha de empalmarse a tope con el anterior, pasee en su extremo unas entallas, que cortando totalmente dos de sus caras en una cierta longitud, dejan libres dos orejetas en las dos caras opuestas restantes.

85 2ª.-"NUEVA UNION PARA ELEMENTOS DELGADOS" según la reivindi



cación anterior, caracterizada porque al introducir el segundo elemento de unión en las ventanas del primero, aquel hace tope en éste en los bordes de los lados de las caras cortadas y sus orejetas apoyan interiormente en el mismo.

90 3º.-"NUEVA UNION PARA ELEMENTOS DELGADOS" de acuerdo con las reivindicaciones anteriores, que se caracteriza porque las orejetas en su estado final, quedan dobladas apretando el elemento que las posee contra el que las recibe.

4º.-"NUEVA UNION PARA ELEMENTOS DELGADOS"

95 Todo ello, tal y como queda descrito y reivindicado en la presente memoria descriptiva, que consta de 6 hojas foliadas y mecanografiadas por una sola cara, a la que se acompañan los dibujos que la ilustran.

100

Madrid a,

10 FEB. 1972

105

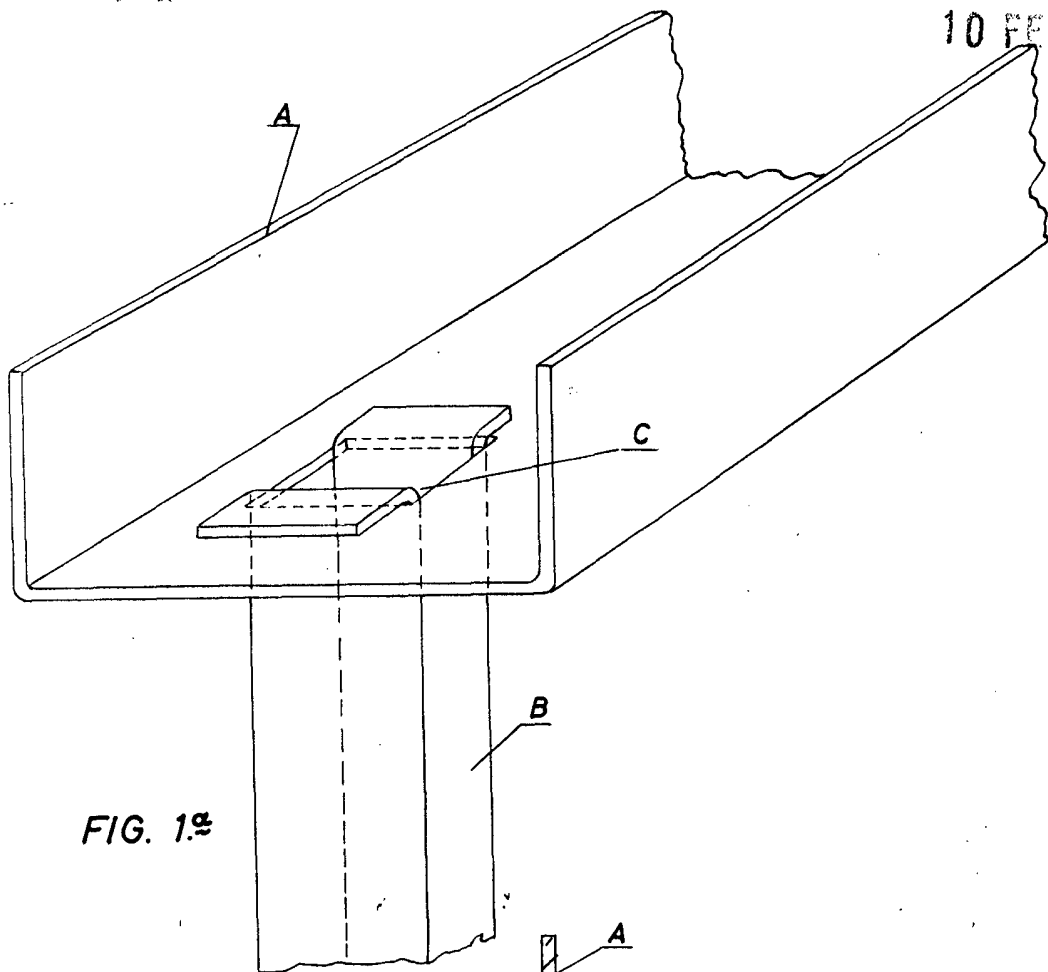


FIG. 1.º

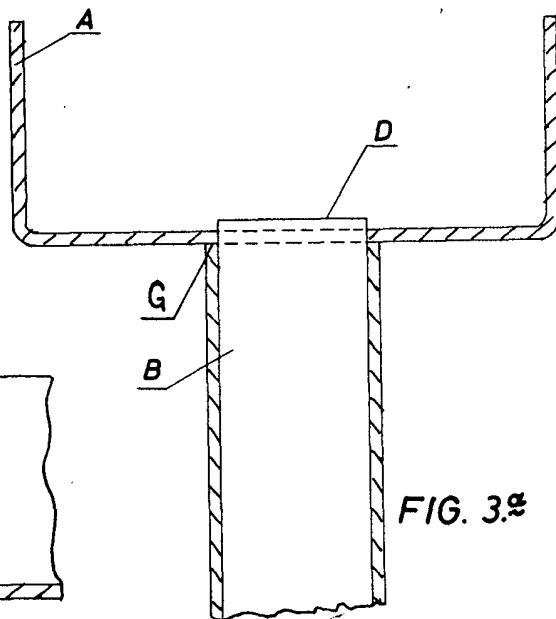


FIG. 3.º

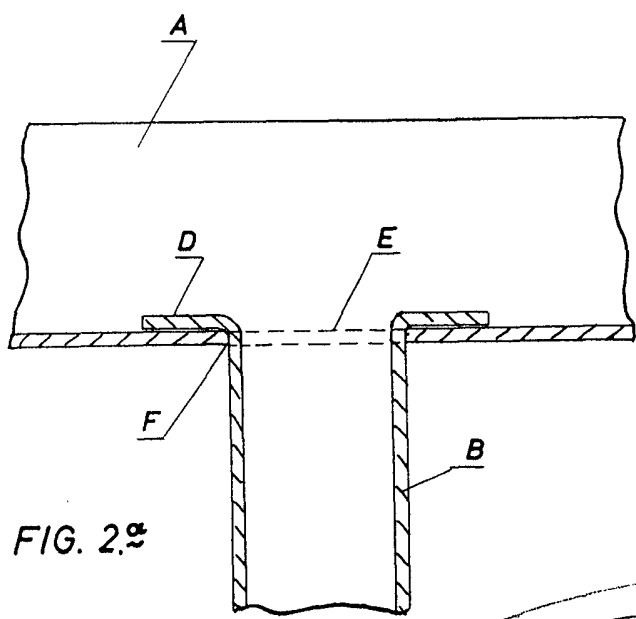


FIG. 2.º

ESCALA VARIABLE
Madrid, 10 FEB. 1972

Carlos Patentes