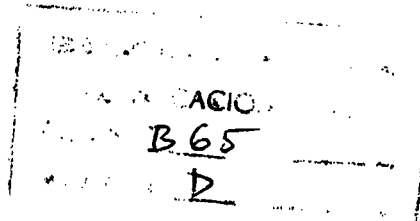


8-9-73

177053



177053



M O D E L O
D E
U T I L I D A D

por "UN ENVASE PERFECCIONADO", a favor de la razón social española, DULCES TARDA, S.A., con domicilio en BARCELONA, Ronda San Pablo, nº 80-1º.

= . =

MEMORIA DESCRIPTIVA

El presente modelo de utilidad se refiere a un envase perfeccionado.

En líneas generales, el modelo en cuestión consta en esencia de un envase, el cual se encuentra dotado de unas peculiaridades que lo hacen ventajoso ante la práctica con respecto a otras realizaciones conocidas para fines análogos.

Más concretamente, en el citado invento se ha ideado un nuevo tipo de envase, el cual queda integrado a partir de una lámina troquelada, de configuración regular, que presenta en su constitución una zona central longitudinal delimitada por hendi-



5. duras longitudinales, y cuya superficie a su vez se encuentra tambien delimitada por hendiduras que determinan triángulos regulares, dispuestos entre sí al tresbolillo. A ambos lados de dicha zona longitudinal, existen formando parte integral de los mismos por sus base, unos triángulos iguales que los delimitados en la zona longitudinal, hallandose dichos triángulos laterales, provistos en sus lados libres de unas solapas, operativamente constituidas para ser unidas entre sí; en función de lo cual y de las hendiduras antes mencionadas queda constituido el
10. envase en forma de icosaedro. La embocadura del citado envase queda conformada por la pestaña existente en uno de los laterales menores de la zona central y la ranura efectuada en la prolongación existente en el otro lateral de dicha zona. El cierre queda realizado al insertar la solapa en la ranura.
15. Con el fin de facilitar la explicación se acompaña a la presente memoria descriptiva de una lámina de dibujos en la que se ha representado un caso de realización que se cita a título de ejemplo.
- En los dibujos:
20. La figura 1, presenta una vista en planta del desarrollo del modelo.
- La figura 2 muestra una vista en perspectiva del mismo.
- Haciendo referencia a las figuras, se puede apreciar en su realización una lámina -1- troquelada que presenta una zona central longitudinal -2- delimitada por las hendiduras -3- y -4-, cuya superficie se encuentra delimitada por las hendiduras -5-, las cuales determinan los triángulos -6-, de tal forma que estos quedan dispuestos al tresbolillo. En los laterales de dicha zona y formando parte integral de la misma por uno de sus
25. lados se prolongan los triángulos -7- que presentan en sus lados libres unas solapas -8- operativamente dispuestas para ser unidas entre sí por sus caras superiores adyacentes según posi-
- 30.



177053

5. ción operativa. La unión de dichas solapas y disposición de las hendiduras conforman un envase en forma de icosaedro. La embocadura de dicho envase, queda constituida entre los laterales menores de la zona -2-, cuyo cierre queda realizado en función de la solapa -9- y la ranura -10- existente en la solapa -11-.

10. El modelo, dentro de su esencialidad, puede ser llevado a la práctica en otras formas de realización las cuales difieran en detalle de la indicada a título de ejemplo en la descripción, y a las cuales alcanzará igualmente la protección que se recaba. Podrá, pues, construirse en cualquier forma y tamaño, con los materiales más adecuados por quedar todo ello comprendido en el espíritu de las reivindicaciones.

= . =

N O T A

15. Descrito el objeto y utilidad de la presente invención, lo que se declara como no divulgado ni practicado en España, comprende las siguientes reivindicaciones.

20. 1.- Un envase perfeccionado, caracterizado esencialmente por el hecho de comprender: una lámina troquelada delimitada por unas hendiduras longitudinales que determinan una zona central longitudinal, cuya superficie presenta unas hendiduras operativamente dispuestas para determinar triángulos regulares colocados al tresbolillo, porque dicha zona central presenta en sus laterales mayores y formando parte integral de los mismos por uno de sus lados, otros triángulos de igual configuración que los anteriores, presentando estos últimos triángulos en sus lados libres unas solapas que forman parte integral de los mismos, y porque dichas solapas se hallan operativamente constituidas para que unidas entre sí y en función de las hendiduras mencionadas quede formado un icosaedro, y además porque el cierre de dicho icosaedro se efectúa en función de una solapa existente en uno de los laterales menores de la zona central y una ranura efectuada en

25.

30.

04973

= 4 =

177053



otra solapa constitutiva como prolongación del otro lateral menor de dicha zona, y por estar constituida la embocadura entre dichos dos laterales.

2.- Un envase perfeccionado.

5. Según se describe y reivindica en la presente memoria descriptiva que consta de 4 páginas foliadas y escritas a máquina por una sola de sus caras y acompañadas de los dibujos reglamentarios.

Madrid, a
p.a.

10 FEB. 1972

M.^a LUISA IBERN GUYAS
P. D. V.

Fig. 1

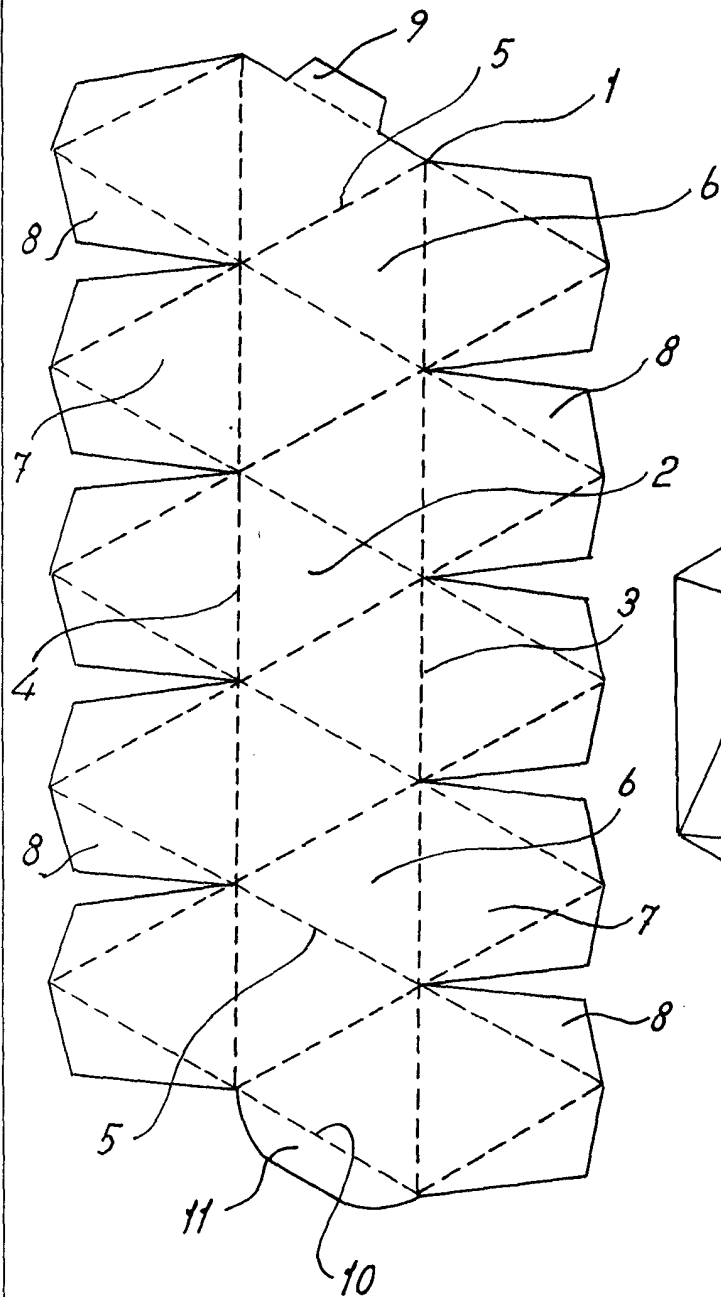
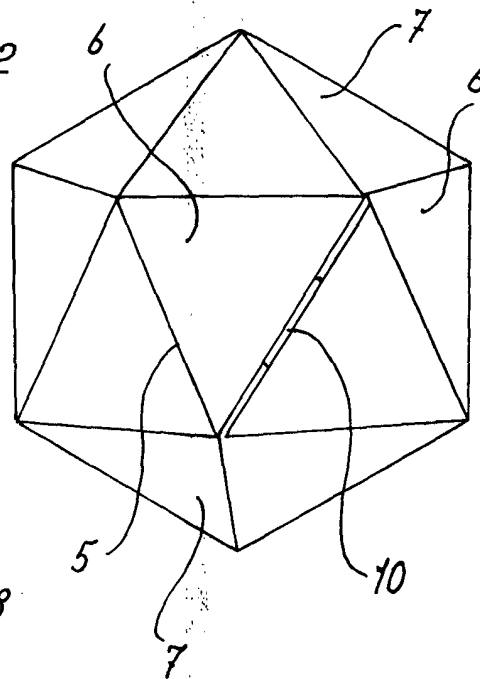


Fig. 2



1012 192
Madrid, a
p.a. M.^a LUISA IBARRA CUYAS
p. p.