

9:73

177023

177023



AGENCIA
365
SUBCLASE D

M O D E L O
D E
U T I L I D A D

por "CAJA PLEGABLE PERFECCIONADA", a favor de DON LUIS GRACIA SELLOL, de nacionalidad española, con domicilio en BARCELONA, Paseo de San Juan, 31-29-1ª.

= . =

MEMORIA DESCRIPTIVA

El presente modelo de utilidad se refiere a una caja plegable perfeccionada.

5. Mas concretamente, en la invención se ha ideado una caja plegable que está dotada de unas peculiaridades que la hacen ventajosamente práctica con respecto a otras realizaciones conocidas para fines análogos.

10. En líneas generales, la caja es del tipo que comprende una lámina troquelada de cartón o material similar provista de líneas de hendido que definen las caras mayores y laterales, así como las pestañas de armado lateral y las



177023

aletas de refuerzo para la formación de un fondo rígido y resistente.

5. La caja se caracteriza en esencia por el hecho de que una vez armada permite el abatido del fondo, merced a líneas de hendido complementarias, sobre uno de los frentes o caras principales de la caja, realizándose conjuntamente el plegado de los laterales menores, con lo cual se logra el acercamiento de ambos frentes o caras, quedando pues, el volumen de la caja considerablemente reducido, lo que resulta notablemente práctico en lo relativo a fines de almacenamiento y transporte.

10. Con el fin de facilitar la explicación, se acompaña a la presente memoria descriptiva de una lámina de dibujos en la que se ha representado un caso de realización que se cita a título de ejemplo.

En los dibujos:

La figura 1, representa una vista parcial de la caja en desarrollo.

20. La figura 2, muestra una perspectiva parcial, relativa al fondo de la caja, en la posición de inicio del plegado.

25. Haciendo referencia a las figuras, se aprecia en su realización una caja plegable, del tipo que comprende una lámina troquelada de cartón, provista de líneas de hendido -1-, que limitan los frentes principales -2- y -3- de la caja, líneas de hendido -4-, a partir de las cuales se constituyen las pestañas de fondo -5- y aletas -6- de armado, y líneas de hendido -7-, que da lugar a la pestaña -8- de cierre.

Entre las líneas de hendido -1- y -7-, se forman también los laterales menores -9- de la caja.

30. La organización plegable de esta caja la constituyen unas líneas de hendido complementarias -10-, longitudinales y centradas en los lados menores -9-, cuyas líneas -10-, divergen



según tramos -11-, para permitir el plegado de dichos lados -9-, y el abatido del fondo sobre el frente -2-, merced a la línea de hendido transversal -12-, que se prolonga por los lados -9- hasta encontrar el vértice del ángulo formado por los tramos -11-.

5. Como se aprecia en la figura 2, al abatir el fondo de la caja en sentido de la flecha F, los frentes -2- y -3-, se aproximan, reduciéndose el volumen de la caja.

10. El modelo, dentro de su esencialidad, puede ser llevado a la práctica en otras formas de realización que difieran en detalle de la indicada a título de ejemplo en la descripción y a las cuales alcanzará igualmente la protección que se recaba. Podrá, pues, construirse en cualquier forma y tamaño, con los materiales mas adecuados, por quedar todo ello comprendido en el espíritu de las reivindicaciones.

= . =

15.

N O T A

Descrito el objeto y utilidad de la presente invención, lo que se declara como no divulgado ni practicado en España, comprende las siguientes reivindicaciones.

20. 1.- Caja armable perfeccionada, del tipo que comprende una lámina troquelada de cartón o material similar, provista de líneas de hendido que definen dos frentes principales y dos laterales menores, así como pestañas de armado, caracterizada esencialmente por el hecho de comprender los laterales menores, sendas líneas de hendido longitudinales centradas, que en su extremo más próximo al fondo divergen según dos líneas de hendido bisectrices
25. de los ángulos inferiores de dicho lateral, permitiendo esta organización, el plegado, éste lateral, dando lugar al acercamiento de ambos frentes, así como el abatido del fondo armado de la caja sobre uno de los frentes de la misma merced a una línea de hendido
30. transversal al frente correspondiente y paralelas a dicho fondo, cuya línea de hendido une los vértices formados por los hendidos divergentes de ambos laterales.

8-9-73

= 4 =

177023



2.- Caja armable perfeccionada.

Según se describe y reivindica en la presente memoria descriptiva que consta de 4 páginas foliadas y escritas a máquina por una sola de sus caras y acompañadas de los dibujos reglamentarios.

5.

Madrid, a - 9 FEB. 1972

p.a.

M.º LUISA ISERN CUYAS
P. P.

mpc.



Fig. 1

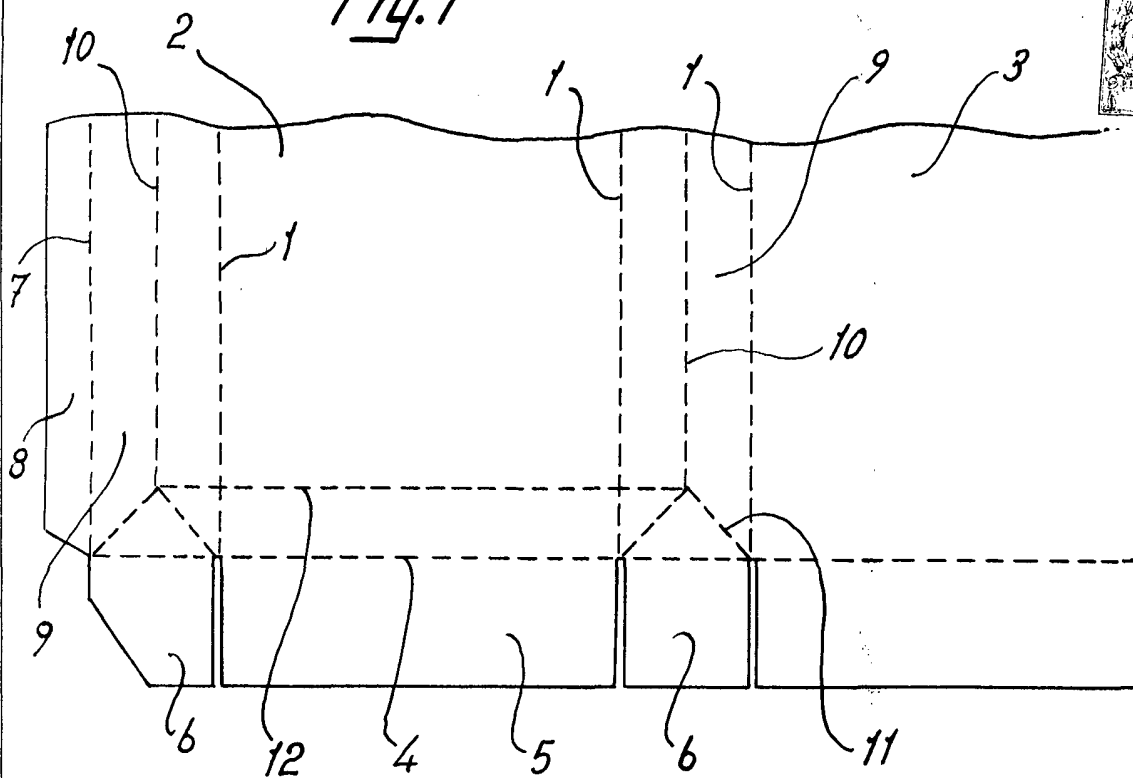
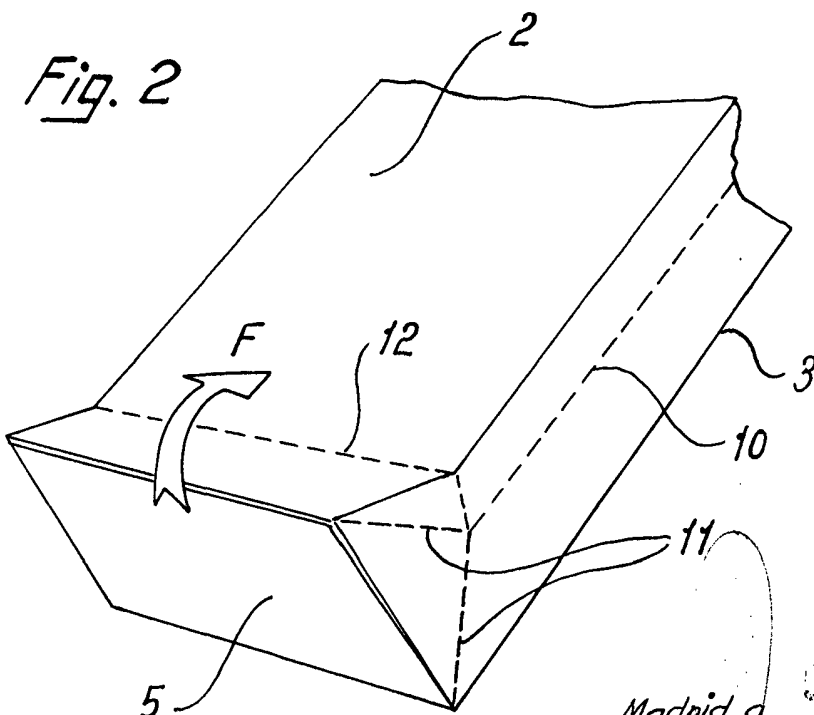


Fig. 2



Madrid, a 9 de Julio de 1872
p.a. A. G. SELLAL
D. P.