

8:9:73

177020



5 Este invento se refiere a una unidad de conecta
dor eléctrico que incluye un alojamiento de forma de caja
aislante que tiene ranuras que forman receptáculos, en las
cuales se pueden introducir conectadores eléctricos con
una acción de acoplamiento instantáneo a presión en virtud
de que los conectadores ejercen acción de leva sobre par-
tes del alojamiento separándolas entre sí, durante la in-
troducción.

10 Además de la conveniencia de disponer de conec-
tadores que sean fácilmente montables en el alojamiento,
al tiempo que quedan firmemente sujetos en el alojamiento
cuando la unidad está en uso, para algunas aplicaciones
es también deseable que la unidad pueda ser fácilmente
montada en proximidad a una superficie plana, o contra
15 ella, por ejemplo una pared de una cámara que contenga a
la unidad, para proporcionar conexión en línea con los
brazos conductores del conectador que se extienden adyacen-
tes a la superficie.

20 Una unidad de conectador eléctrico de acuerdo
con el invento se caracteriza, por consiguiente, porque
las ranuras están formadas en dos paredes laterales opues-
tas del alojamiento a través de las cuales se extienden
brazos conductores eléctricos de los conectadores, y por-
que los brazos son susceptibles de ser introducidos en
25 las ranuras en virtud del movimiento relativo de separa-

000000



177020

ción entre sí de partes de borde de las mismas paredes la
terales en sus respectivos planos.

5 También puede ser deseable poder efectuar conec-
ciones transversales, en cuyo caso el conector puede ser
de forma de T, estando la parte vertical bifurcada para
proporcionar dos ramas conductoras eléctricas que se ex-
tienden transversalmente a los brazos.

10 De preferencia, el alojamiento está provisto en
un extremo de un miembro de enlace macho que comprende una
pestaña sobresaliente que termina por su extremidad libre
en una pestaña transversal, y en el otro extremo de una
abertura para recibir el miembro de enlace de otra unidad si
milar.

15 Ventajosamente, una parte de borde del alojamien-
to que define cada ranura está provista de una proyección
que tiene una superficie de guía frontal de forma de leva
susceptible de aplicación con un brazo para efectuar acción
de leva sobre las partes de borde del alojamiento separán-
dolas relativamente entre sí, y una superficie de apoyo
20 trasera susceptible de aplicación con el brazo para impe-
dir la retirada del brazo desde la ranura.

25 Con objeto de que el invento pueda ser compren-
dido fácilmente, se describirá a continuación un ejemplo
específico de una unidad de conector de acuerdo con el
invento, con referencia a los dibujos que se acompañan,

8-9-72

177020



en los cuales:

La Fig. 1 es una vista en perspectiva de la uni
dad de conector;

5 La Fig. 2 es una vista en planta, por abajo, de
una parte del alojamiento de la unidad de conector que
rodea a una ranura y en la que se ha omitido el conecta-
dor;

10 La Fig. 3 es una vista lateral en la dirección
de la flecha 3' de una parte del alojamiento, en la que
también se ha omitido el conector; y

La Fig. 4 es una vista en corte transversal to-
mada a lo largo de la línea 4-4 de la Fig. 1.

15 En los dibujos, una unidad de conector modular
11 comprende un alojamiento moldeado 12 de material ais-
lante, por ejemplo de nilón o de polipropileno, que tiene
a uno y otro lado dos patillas de montaje 13. El aloja-
miento está abierto por el fondo y es de construcción de
20 forma de caja hueca, teniendo en cada una de sus paredes
laterales opuestas 14 dos ranuras verticales pasantes 15
que están abiertas por sus extremos inferiores y que se
extienden hacia arriba en casi la totalidad de la altura
de las paredes laterales para formar receptáculos de ex-
tremidad ciega.

25 Como se ve en la Fig. 3, hay formado un resalto
16 a lo largo de una de las partes de borde 17 del aloja-

00973



1170201

miento que define cada receptáculo, cuyo resalte se extiende hacia abajo desde la extremidad ciega, en una distancia de aproximadamente la mitad de la longitud de cada ranura. Cada resalto es ligeramente entrante desde la periferia exterior de su respectiva pared lateral. Hay formada una proyección 19 en la parte de borde 18 del alojamiento que define cada ranura opuesta al resalto 16, de modo que se extiende dentro de cada ranura en una posición entre la boca de la ranura y el resalto. La proyección tiene una superficie 21 de guía frontal de forma de leva, la cual termina en un resalto trasero 22 en una posición a corta distancia por debajo del resalto 16.

Hay dos placas paralelas 23 y 24 formadas enterizas con cada pared lateral 14 y que se extienden paralelas a las ranuras. Las placas 23 están situadas en línea entre las ranuras de sus respectivas paredes laterales, mientras que las placas 24 se extienden en línea con la pared trasera del alojamiento.

Un miembro de enlace macho 25, que comprende una pestaña sobresaliente 26, la cual termina por su extremidad libre en una pestaña transversal 27, está formado a un lado del extremo frontal del alojamiento, y el extremo trasero del alojamiento está provisto de una abertura para recibir el correspondiente miembro de enlace de otra unidad similar.



Un conector 29 eléctrico de forma de T, de material conductor, está situado en cada una de las ranuras, con los brazos 31 de igual extensión del conector extendiéndose hacia fuera desde el alojamiento, paralelos a las placas 23 y 24, a través de las paredes laterales opuestas 14. La región de cada brazo adyacente al alojamiento es de anchura ligeramente menor que la de cada placa 23 ó 24, y está todavía más reducida en anchura en una parte mayor de su longitud hacia su extremidad libre, la cual es acusadamente cónica para facilitar su introducción en un receptáculo terminal.

La parte vertical del conector de forma de T está bifurcada para proporcionar dos ramas 32 de material conductor que se extienden transversalmente a los brazos hacia abajo y hacia fuera desde el alojamiento. Los extremos libres de las ramas son también acusadamente cónicos, y las ramas son de menor anchura que la de los brazos, para permitir la conexión con terminales de un tamaño diferente. La bifurcación define una ranura 33 de forma de ojo de cerradura, a través de la cual puede hacerse pasar una barra distribuidora y ser cogida elásticamente por los bordes de las ranuras para enlazar eléctricamente dos o más conectores, habiéndose previsto una abertura 34 en las paredes frontal y trasera del alojamiento para permitir la introducción de la barra.



La anchura total de las ramas 32 (incluido su espaciamiento) es la misma que la de las aletas 31 (6,35 mm), mientras que sus anchuras individuales son de 2,286 mm. Esto permite conectar una sola aleta de tamaño normal (de 6,35 mm) a las ramas o, alternativamente, a las aletas individuales de 2,286 mm de anchura.

En una realización alternativa se han omitido las ramas 32, como se ha ilustrado en 38, y solamente se efectúan conexiones a los brazos 31.

Se montan los conectadores en el alojamiento introduciendo para ello los brazos 31 de igual extensión hacia arriba dentro de las ranuras 15, para aplicación con la superficie 21 de leva de la proyección 19, de modo que ejerzan acción de leva sobre las partes de borde 17 y 18, separándolas entre sí elásticamente hasta que el tope de apoyo 22 de la proyección salte para colocarse debajo del borde inferior de los brazos, siendo la rigidez del alojamiento suficiente para retener los conectadores en los receptáculos pues, durante el uso normal de la unidad, las direcciones de inserción y de retirada de las aletas de los brazos 31 son perpendiculares a la dirección de inserción de los conectadores en las ranuras del alojamiento.

La unidad modular puede ser sujeta a un soporte aplicando para ello las patillas 13 en carriles de mon

8-9-73

177020



5 taje (no ilustrados), o bien por medio de tornillos (no ilustrados) los cuales pueden pasar a través de aberturas 37 formadas en el alojamiento y que tienen resaltes internos 38, los cuales proporcionan asiento para las cabezas de los tornillos.

REIVINDICACIONES

Los puntos que como característica de novedad se presentan para que sean objeto de este Modelo de Utilidad, en España, por VEINTE años son los siguientes:

10 1.- Una unidad de conector eléctrico que incluye un alojamiento de forma de caja aislante que tiene ranuras que forman receptáculos, en las cuales se pueden introducir conectores eléctricos con una acción de acoplamiento instantáneo a presión en virtud de que los conectores ejercen acción de leva sobre partes del alojamiento, separándolas entre sí, durante la introducción, caracterizada porque las ranuras están formadas en dos pa-
15 redes laterales opuestas del alojamiento a través de las cuales se extienden brazos conductores eléctricos de los
20 conectores, y porque los brazos son susceptibles de ser introducidos en las ranuras en virtud del movimiento relativo de separación entre sí de partes de borde las mismas paredes laterales en sus respectivos planos.

8-9-72



177025

5 2.- Una unidad de conector eléctrico según la reivindicación 1, caracterizada porque el conector es de forma de T, estando las partes verticales bifurcadas para proporcionar dos ramas conductoras eléctricas que se extienden transversalmente a los brazos.

10 3.- Una unidad de conector eléctrico según la reivindicación 1 ó la reivindicación 2, caracterizada por que el alojamiento está provisto, en un extremo, de un miembro de enlace macho que comprende una pestaña sobresaliente que termina por su extremidad libre en una pestaña transversal, y, en el otro extremo, de una abertura para recibir el miembro de enlace de otra unidad similar.

15 4.- Una unidad de conector eléctrico según cualquiera de las reivindicaciones 1 a 3, caracterizada porque una parte de borde del alojamiento que define cada ranura está provista de una proyección que tiene una superficie de guía frontal de forma de leva susceptible de aplicación con un brazo para ejercer acción de leva sobre las partes de borde del alojamiento separándolas relativamente entre sí, y una superficie de tope de apoyo trasera susceptible de aplicación con el brazo para impedir la retirada del brazo desde la ranura.

20

25 5.- UNA UNIDAD DE CONECTOR ELECTRICO.
Tal y como se ha descrito en la Memoria que antecede, representado en el dibujo que se acompaña y para

0-0-7

177020

14

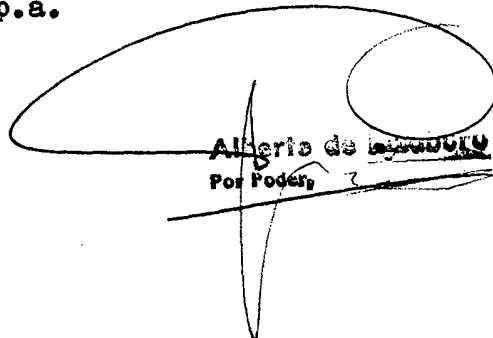


los fines que se han especificado.

Esta Memoria consta de diez hojas escritas a máquina por una sola cara.

Madrid, 14 FEB. 1972

p.a.


Alberto de la Torre
Por Poder, 7

TRR.-

7.2.72.



22 FEB

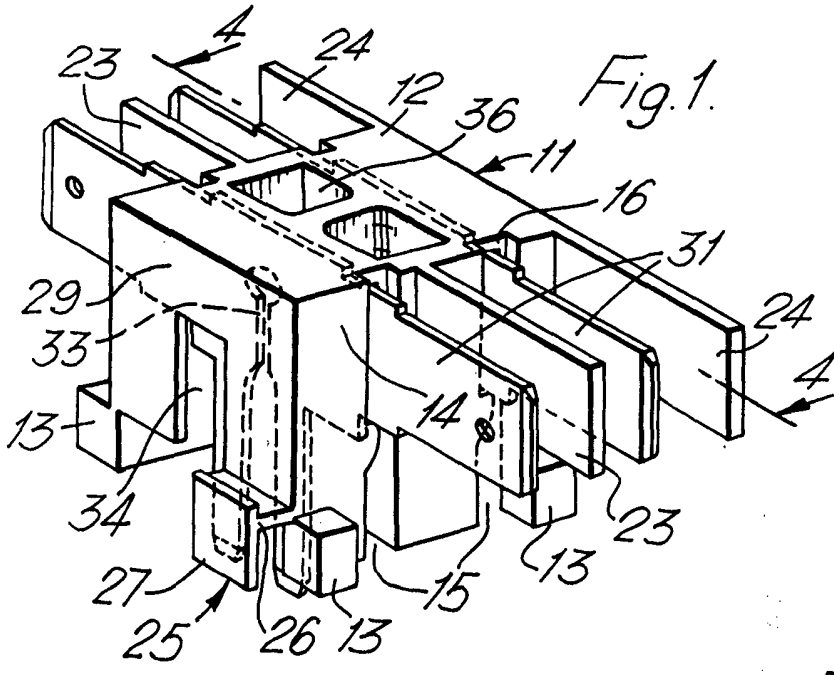


Fig. 1.

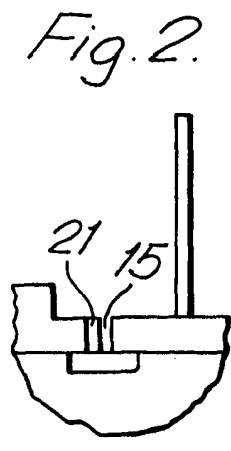


Fig. 2.

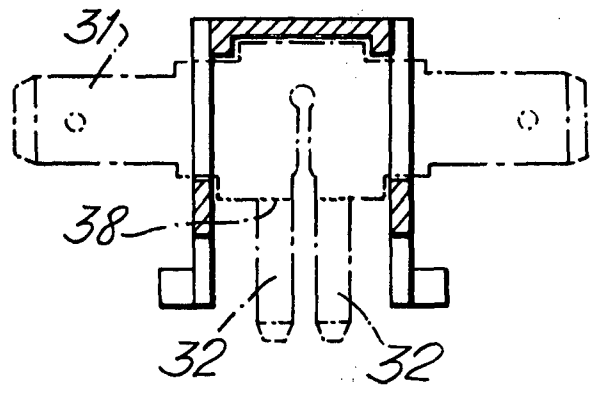


Fig. 4.

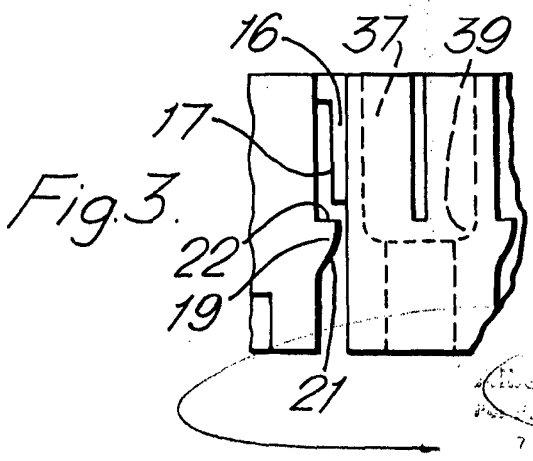


Fig. 3.

ALP INDEPENDENT