



30 0

176354

ACK  
B 60  
C

MODELO DE UTILIDAD

por 20 años

por "DISPOSITIVO ANTIDESLIZANTE PARA RUEDAS DE AUTOMÓVIL", a favor de D. Rufino DOMENECH Torres, de nacionalidad española, domiciliado en BARCELONA - Zamora 103-105, 6ª planta.

=====

MEMORIA DESCRIPTIVA

El presente Modelo de utilidad se refiere a un dispositivo destinado a su aplicación a los neumáticos de las ruedas de automóviles, camiones y otros vehículos, con el fin de evitar el deslizamiento de los mismos sobre la nieve, el hielo, la gravilla o otros tipos de suelos, motivado por las condiciones atmosféricas o bien por los propios terrenos, caracterizándose dicho dispositivo por la facilidad con que se monta en el neumático y con que se separa del mismo.

- 5.
- 10. El antideslizador que se describirá consiste en dos coronas idénticas formadas por sendos conjuntos de elementos metálicos, elásticos, de estructura filar y configuración helicoidal, asociados por sus extremos constituyendo bucles cerrados destinados a su incorporación a las partes laterales de cada neumático concretamente a los flancos de la cubierta protectora de éste,
- 15. quedando relacionados tales elementos, por sus zonas de acoplamiento, mediante tramos de cadena dispuestos transversalmente



y separados a distancias regulares, determinadas por las longitudes de los elementos elásticos. De esta manera, la superficie de rodadura del neumático queda apoyada sobre el suelo con interposición de los tramos de cadena, con lo que, en caso de circulación sobre terrenos de piso difícil, la mencionada interposición producirá el efecto de impedir el deslizamiento de la rueda sin avance para el vehículo.

5.

Para facilitar la explicación, se acompaña a la presente memoria una hoja de dibujos, en los que se ha representado, a título de ejemplo ilustrativo y no limitativo, un caso de realización de un dispositivo antideslizante para ruedas de automóvil, según los principios de las reivindicaciones.

10.

En los dibujos:

15.

La figura 1 es una vista en perspectiva del dispositivo en cuestión, en la configuración que adopta al montarse sobre un neumático de rueda.

20.

La figura 2 es una sección transversal y a mayor escala de la parte de rodadura de una cubierta de neumático, apreciándose la disposición de los elementos laterales elásticos y de los componentes transversales de cadena.

Los elementos designados con números en los dibujos corresponden a las partes siguientes:

25.

-1-, tramos de resorte helicoidal de estructura metálica, elástica y resistente, terminados en ganchos formadores de bucles de unión entre los diferentes tramos para la constitución de dos coronas; -2-, tramos transversales de cadena, resistente y de eslabones dimensionados de acuerdo con el tamaño de las ruedas, asociándose por los elementos extremos de cada tramo con las zonas de acoplamiento de los componentes helicoidales; -3-, cubierta protectora de cada neumático de rueda.

30.

La elasticidad de los elementos helicoidales permiti-



rá su extensión temporal y por aplicación de una fuerza entre sus extremos en el momento de aplicar el dispositivo a cada rueda de un vehículo, y la recuperación de forma y adaptación a las dimensiones de la cubierta, una vez interrumpida la fuerza deformadora.

5.

Todo cuanto no afecte, altere, cambie o modifique la esencia del dispositivo descrito, será variable a los efectos del actual Modelo.

N O T A.

10.

Se reivindica como objeto de este registro por Modelo de utilidad:

15.

1.- Dispositivo antideslizante para ruedas de vehículos, caracterizado esencialmente por constar de dos bucles cerrados compuestos por una pluralidad de elementos metálicos helicoidales y elásticos, destinados a quedar aplicados en las zonas laterales de la cubierta de un neumático, relacionados entre sí mediante una pluralidad de tramos de cadena asociados a los elementos helicoidales precisamente por las zonas terminales de éstos, constitutivas de ganchos de enlace, realizándose el acoplamiento del dispositivo al cuerpo de una rueda previa deformación temporal de uno de los bucles por aplicación de esfuerzos radiales al mismo y extensión de sus componentes helicoidales.

20.

25.

Sean cuales fueren las circunstancias que concurren en la esencialidad del Modelo de utilidad definido en la anterior reivindicación cuyo objeto es:

2.- "DISPOSITIVO ANTIDESLIZANTE PARA RUEDAS DE AUTOMÓVIL".

30.

Consta la presente memoria de cuatro hojas foliadas, mecanografiadas por una sola cara y de los dibujos unidos a la

30



misma.

Barcelona, 30 DIC. 1971

P.A. de D. Rufino DOMÈNECH Torres,

ALFONSO DURÁN  
p. p.

A handwritten signature in cursive script, appearing to read "Luis Durán Benejam".

Fds.: Luis Durán Benejam

FIG. 1

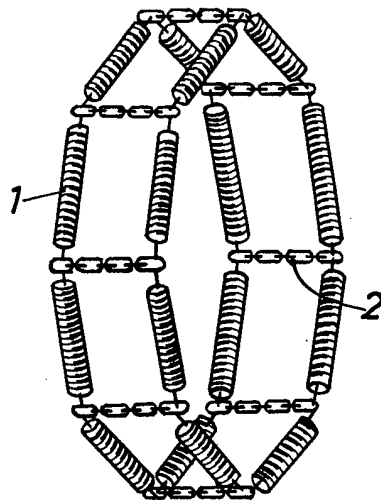
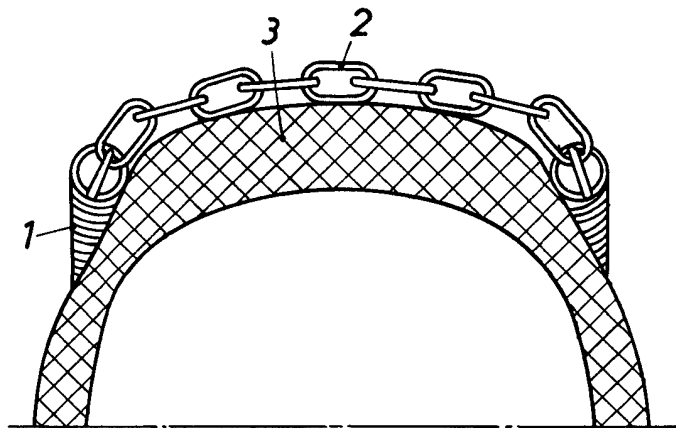


FIG. 2



BARCELONA, 30 de Mayo de 1914  
P.A. ALFONSO DURÁN  
p. p.

Fdo.: Luis Durán Benéfam

ESCALA VARIABLE