

176291

17



PATENTE
DE
INTRODUCCIÓN

176291

a favor de Don ESTEBAN PLA GIBERT, de nacionalidad española, residente en Barcelona, por "MÁQUINA RECTIFICADORA DE SUPERFICIES PLANAS".

- . . -

MEMORIA DESCRIPTIVA

La presente invención se refiere a una máquina para rectificar superficies planas en piezas de cualquier material que precisen de este acabado, siendo sus características sobresalientes su simplicidad de construcción, de funcionamiento y de manejo, y supliendo con ventaja las grandes máquinas de rectificar conocidas, todas ellas complicadas y costosas, y las máquinas de discos.

5.

10.

Consiste esencialmente la máquina objeto de la invención en una bancada o soporte dentro del cual queda

176201

alojado un electromotor con su eje dispuesto en posición vertical, cuyo eje se prolonga superiormente soportando de modo fijo y amovible una rueda de esmeril u otro material abrasivo, en forma de corona circular, susceptible de girar a velocidad relativamente elevada en un plano horizontal, atravesando una mesa o plataforma superior cuya altura con respecto a la rueda puede ser regulada convenientemente, para modificar a voluntad la proyección de la rueda respecto a la plataforma.

5.



17 DV

10.

Este desplazamiento se consigue mediante el giro en uno u otro sentido de una corona fileteada que se atornilla en forma de macho o hembra sobre otro elemento complementario, estando provista de medios de fijación en cada posición determinada, constituidos por uno o más tornillos de presión que inmovilizan entre sí las dos superficies fileteadas.

15.

La mesa soportadora de las piezas a trabajar va provista de una regla de tope, deslizable a lo ancho de aquélla y regulable en altura e inclinación con respecto a la misma.

20.

Finalmente, la máquina queda complementada con una o varias manivelas para la regulación de la plataforma, así como un interruptor para la puesta en marcha y paro del electromotor.

25.

Para la mejor comprensión de la presente memoria descriptiva, se acompaña un dibujo en el que, tan sólo a título de ejemplo, se represente un caso práctico

de realización de una rectificadora establecida de acuerdo con la invención.

En dicho dibujo, la figura 1 es una vista parcialmente en corte por un plano vertical que pasa por el eje del electromotor y en sentido longitudinal a la mesa de trabajo; y la figura 2 es una vista en planta de la parte superior de la máquina.

5. Esta se compone de los elementos siguientes: Una bancada o soporte -1-, aloja en su interior el electromotor -2-, cuyo eje, dispuesto verticalmente, se prolonga en un acoplamiento -3-, al que va fijado un plato -4-, que soporta en forma amovible una muela -5-, constituida por una corona circular de esmeril, carborúndum u otro material abrasivo adecuado.

10. Esta muela -5- queda alojada en el interior de un asiento circular practicado en la mesa -6-, cuya mesa puede elevarse o descenderse con relación a la bancada -1-, con lo que la muela -5- sobresaldrá más o menos con respecto a la plataforma, de acuerdo con las necesidades del trabajo o para compensar el desgaste de la muela.

15. Esta variación de altura se consigue mediante el giro de la corona fileteada -7-, provista al efecto de unas agarraderas o manivelas -8-, la cual se atornilla o desatornilla con respecto a la pieza complementaria -9-, solidaria de la mesa -6-.

20. La fijación de la posición apetecida entre la corona fileteada -7- y la pieza -9- se consigue median-



17

170291

te unos tornillos de presión -10-, roscados sobre esta última.

Para facilitar la sujeción o conducción de la pieza a trabajar, uniformando la presión de la misma sobre la muela, va dispuesta la regla corredera -11-, que actúa de tope y guía, la cual puede deslizarse en sentido de la profundidad de la muela -6-, gracias a unas guías laterales en las que queda fijada por medio de los tornillos -12-, pudiendo asimismo variarse su inclinación con respecto a la indicada plataforma.

El hueco resultante en el interior de la muela -5- queda oculto mediante un disco -13-, fijado a la parte posterior de la máquina, para evitar una solución de continuidad en el centro de la mesa -6-.

El funcionamiento de la máquina descrita es sumamente simple y se deduce del propio dibujo, o sea que, una vez regulada convenientemente la altura de la mesa -6- para conseguir que sobresalga en forma debida la muela -5-, se pone en marcha el electromotor -2-,

que arrastrará a aquélla a su propia velocidad, constituyendo una superficie abrasiva perfectamente plana y animada de un rápido movimiento de giro (2.900 revoluciones por minuto, por ejemplo), apta para planear y rectificar las superficies que se le pongan en contacto descansando sobre la mesa.

Dentro de las líneas generales expuestas, la invención podrá variar en sus detalles de realización, tales como dimensiones absolutas y relativas, materia-



110291

les, formas accesorias y, en general, en todo cuanto no altere, cambie o modifique su esencialidad.

N O T A

Se reivindica como objeto de la presente patente de introducción:-

5. 1. Máquina rectificadora de superficies planas, que consiste esencialmente en una bancada o soporte dentro del cual queda alojado un electromotor con su eje dispuesto en posición vertical, cuyo eje se prolonga superiormente soportando una muela de material abrasivo en forma de corona circular, que girará solidaria del eje de aquel motor, quedando alojada dentro de un asiento circular formado en una mesa horizontal superior, cuya altura con respecto a la bancada y, por tanto, con relación a la muela, puede variarse a voluntad mediante el atornillado o desatornillado de dos elementos fileteados, solidario uno de ellos de la mesa y montado el otro a distancia invariable de la bancada.
- 10.
- 15.



170291



2. Máquina rectificadora de superficies planas.

La presente memoria consta de seis hojas foliadas, escritas por una sola cara.

Barcelona, a 17 de diciembre de 1946.

Esteban PLA GIBERT

p.a.

J. PONT

FF

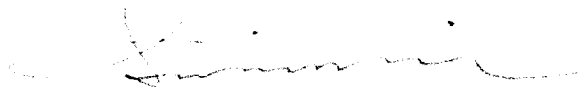




Fig. 2

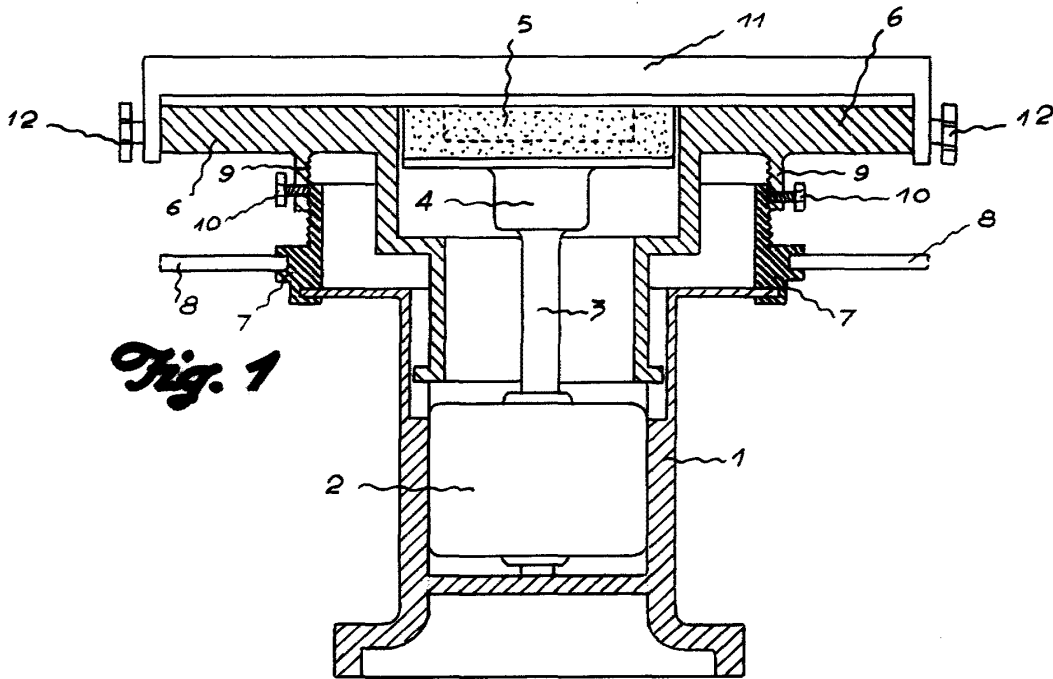
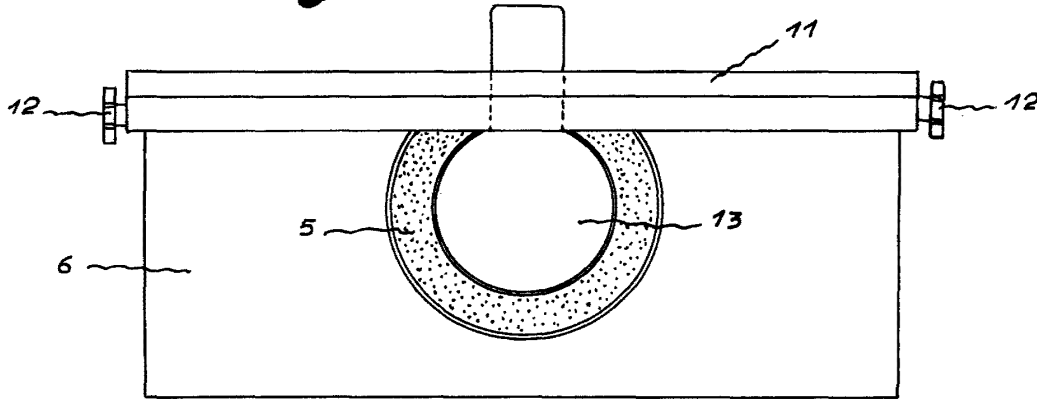


Fig. 1

Barcelona, 17 Diciembre 1946
ESTEBAN PLA GIBERT
p.a.
I. FONTS
r.f.