



1946

176246

PATENTE DE INVENCION

por veinte años

a favor de

Don José GIJON MUT, de nacionalidad española, residente en Madrid.

P O R

"MEJORAS INTRODUCIDAS EN LAS MAQUINAS CON SIERRA O BASTIDOR VERTICAL PARA SERRAR MARMOLES, GRANITOS O MASAS PETREAS".

M E M O R I A D E S C R I P T I V A

Consiste la referida patente de invención en unas mejoras introducidas en las máquinas para serrar mármoles, granitos o masas pétreas.

La presente memoria descriptiva objeto de ésta patente de invención tiene por objeto mejorar en un todo aquello que sea dar mayor rendimiento y seguridad a lo ya conocido, por ello en ésta Patente de invención se hacen especial mención de sus partes renovadas en las expresadas máquinas.

Realizadas las debidas pruebas se ha podido llegar a conseguir lo que se pretendia poder realizar, acompañando a la presente memoria descriptiva planos explicativos de todas sus partes para mejor comprensión y con todo detalle lo expuesto a continuación.



En la lámina la Figa 1. apreciamos una vista de frente
15 de dicha máquina en su sección A-B en la que, a, nos representa el eje portador de la viga o transversal contenedora de un eje central sobre el que descansan las poleas c d y r y excéntrica m Figa 2 con su correspondiente contrapeso n también de la mentada Figa.

20 Las columnas b sostienen a las bigas referidas anteriormente.

La transmisión u, que actúa sobre las poleas d, y accionada ésta por el volante i, que mueve al motor j o viceversa.

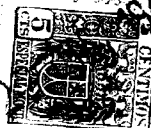
Un sistema de deslizamientos representado por la letra h que
25 que colocado en la parte interior de las dos columnas que representamos en la Fig 1a hacen mover en posición vertical tanto en su ascenso como en su descenso al bastidor ñ, por medio de los carriles p con sus correspondientes sujeciones n. Este referido bastidor y movimiento que señalamos lo produce directamente la excéntrica s, que, con la biela b, unida por una muñequilla u Fig 2a y esta a su vez sujetando a la biela ñ acciona sobre otra muñequilla t sobre el bastidor ñ haciendo que la tracción sea regular en un recorrido que, a voluntad se le dé,
30 conforme a las dimensiones de la referida excéntrica.

35 La letra d representa añ tubo conductor de agua extraída y expulsada de los correspondientes pozos de decantación que, actuando el referido líquido sobre los flejes u y v, limpian a estos de las partículas de la materia pétreas aserrada asisténdole también una función refrigerante sobre los flejes o
40 elementos de corte.

La letra g, representa el volante de multiplicación o reducción de velocidad para la marcha reguladora del volante i.

La letra ll es el arrancador o puesta en marcha del motor j.

45 La letra q representa el bloque a serrar.



El avance del carro o plataforma que representamos por la letra x, lo efectua el husillo x, el cual es revolucionado por medio de la polea g, que a su vez acciona la otra polea r, unidas ambas por la transmisión e, ésta mencionada polea r, vá unida a un extremo del eje e general superior como anteriormente indicamos.

En la lámina 2a figa 3a apreciamos en a, la viga o transversal situado en la parte superior de la máquina o alta, b nos representa a los pilares, c las transmisiones, d, el tubo conductor del agua, e polea situado a un extremo y g prima el volante de la misma, e son los tableros que tapan en foso situado debajo de la máquina, h la segunda polea situado a continuación de la i en m' apreciamos la otra polea extra con su correspondiente contrapeso, n la biela y o la bieleta y p el contrapeso de la mentada polea m, en q' vemos a la piedra dispuesta para ser serrada, en r la plataforma portadora de la misma y a la plata donde se posa la expresada pieza para ser serrada.

Descrito suficientemente el objeto de la presente Patente de invención por veinte años, solo cabe hacerse constar que, podrá ser objeto de mejoras, siempre y cuando no se altere la esencialidad de la misma.

REIVINDICACIONES

Reivindica el recurrente la propiedad y el derecho exclusivo de fabricación en España y sus Dominios del objeto de la presente patente de invención, caracterizada en las siguientes reivindicaciones:

1a. Mejoras introducidas en las máquinas con sierra o basculador vertical para serrar mármoles, granitos o masas pétreas caracterizadas en las siguientes modificaciones; un conjunto o

70 combinación de transmisiones, en las que, merced al accio-
 namiento del mismo por un motor que mueve por medio de una
 transmisión una polea que, a su vez ésta por medio de un
 eje portador de otra polea y una transmisión mueve a una ter-
 80 cera polea que hace accionar a un husillo o sin-rin atrayen-
 do a la plataforma portadora del bloque a serrar, lo que
 produce un movimiento mecánico de avance.

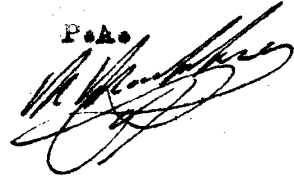
85 2ª Mejoras en las máquinas según reivindicación ante-
 rior caracterizadas porque el movimiento de ascenso y des-
 censo del bastidor lo produzca la acción directa de una
 excéntrica unida por medio de una combinación de biela con
 el mencionado bastidor, a la vez de disponer de una regula-
 ción de marcha por un volante adicionado en el mismo eje
 de la referida excéntrica.

90 3ª Por "MEJORAS INTRODUCIDAS EN LAS MAQUINAS CON SIE-
 RRA O BASTIDOR VERTICAL PARA SERRAR MARMOLES, GRANITOS O
 MASAS PETREAS".

Sean cuales fueren las circunstancias que concurren
 en la esencialidad de la presente memoria descriptiva.

95 Consta la presente Patente de invención por veinte
 años de cuatro hojas mecanografiadas, numeradas, foliadas
 y acompañadas de un plano explicativo.

Madrid 28 de Diciembre de 1946

P.A.




112

176248

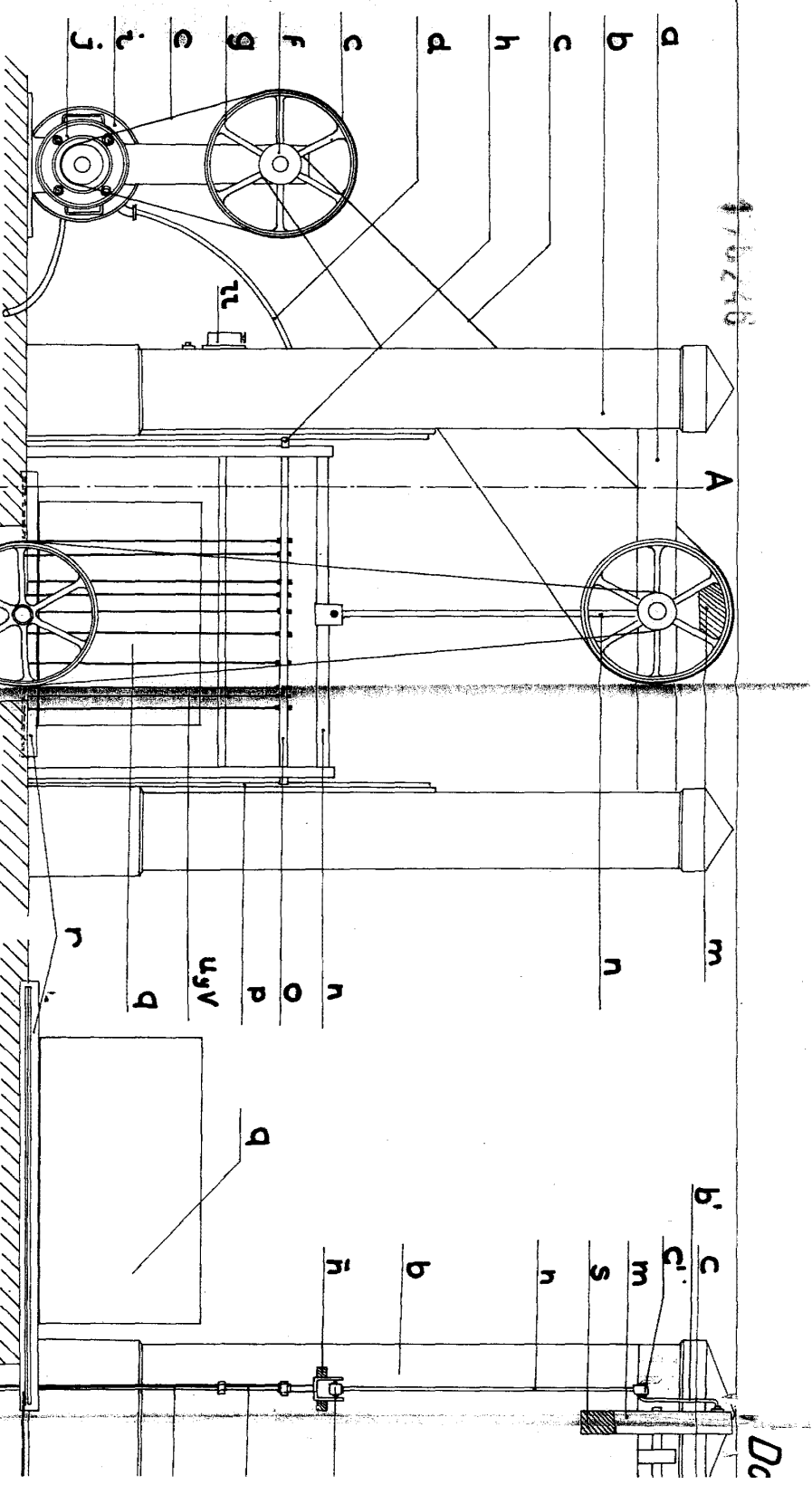


FIG 1

FIG. 2

x

2/2

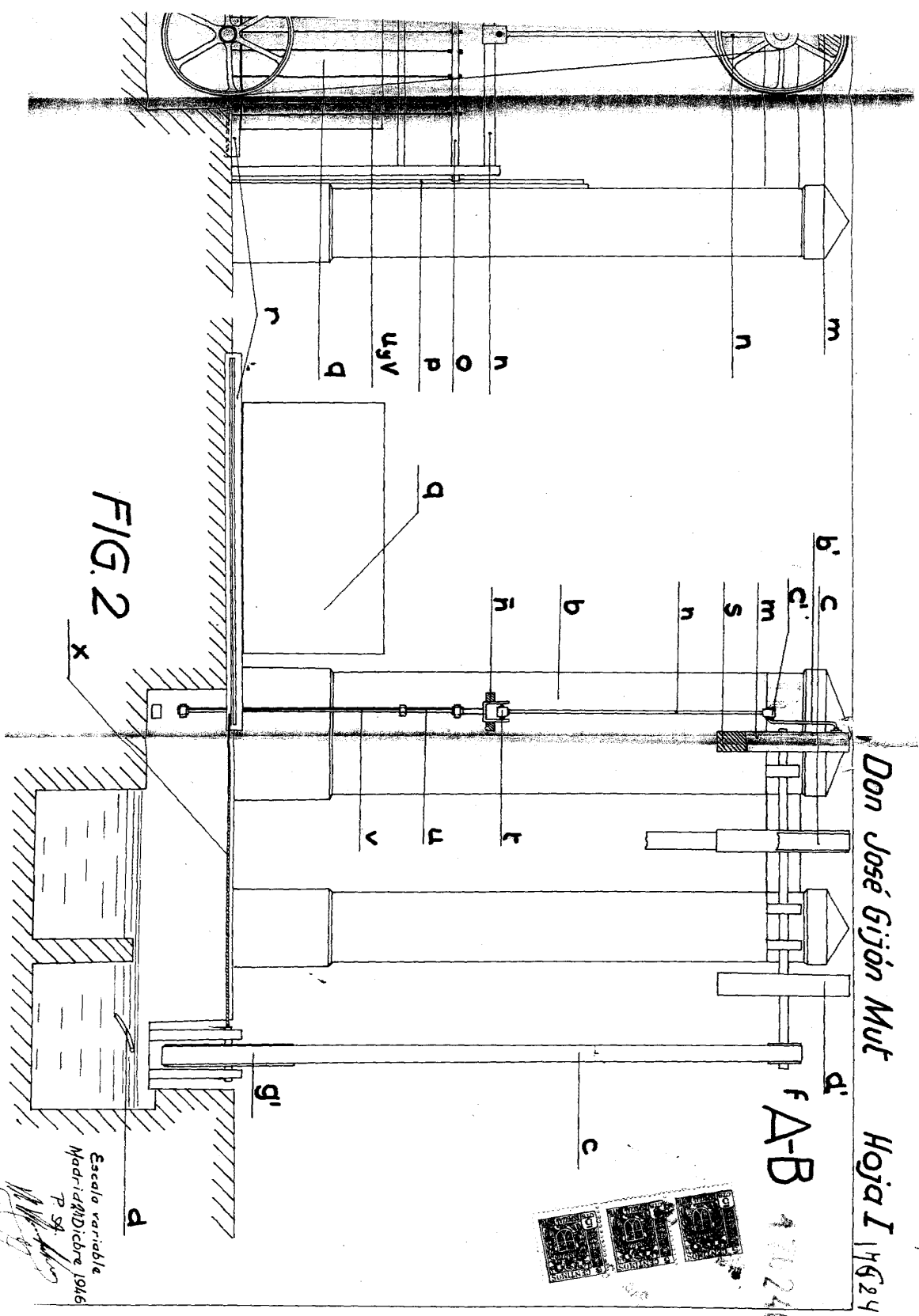


FIG. 2

Don José Gijón Mut Hojas I 196246

f A-B 470246



Escala variable
Mod. 1411/Dicbre 1946
P. 54

[Handwritten signature]

Don José Gijón Mut Hoja II.

170240

174246

170240

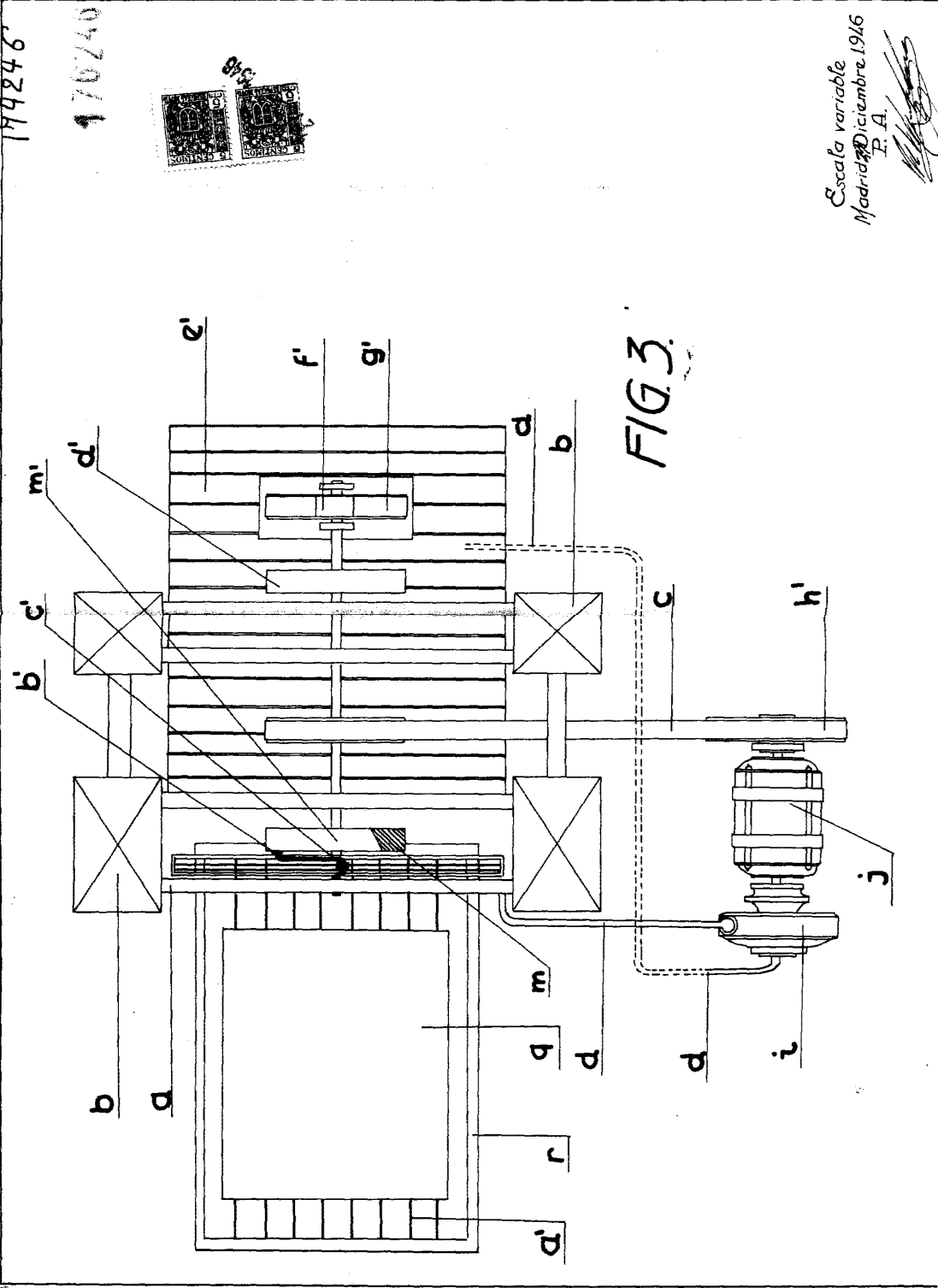


FIG. 3.

Escala variable
 Madrid, Diciembre, 1946
 P. A.