

27770

176138



58

CR  
B 42  
E

MEMORIA DESCRIPTIVA

=====

Correspondiente al registro de Modelo de Utilidad que, por veinte años, se solicita a favor de Don Juan GARCIA PEDRE-RO, de nacionalidad española, residente en Barcelona, calle Sagunto, nº 63, bajos, - - - - -

5.

p o r

"NUEVO CLIP"

=====

El objeto del presente Modelo de Utilidad se refiere a un nuevo clip que está formado por una monopieza que doblada por su mitad, constituye el cuerpo del clip presentando medios de abrochado de uno y otro extremo.

10.

De esta manera se logra que la fijación de las láminas intercaladas entre las mandíbulas de las dos partes



del clip sea obtenida por abrochado.

5. Se ve pues, que el nuevo clip además de actuar como tal en la sujeción de láminas yuxtapuestas e intercaladas, produce el abrochado de dichas mandíbulas para evitar su apertura fortuita y por tanto el desprendimiento y deslizado de las láminas intercaladas.

10. Para una correcta interpretación se describe, a continuación, un caso de realización práctica, a título de ejemplo, no limitativo, del nuevo clip, acompañándose de una hoja de dibujos en la que:

En la figura 1, se representa el clip completamente extendido y en alzado.

En la figura 2, una planta del propio clip.

15. En la figura 3, el clip doblado parcialmente y antes de efectuar su cerrado.

Y en la figura 4, el clip totalmente cerrado y abrochado.

20. Consiste la invención en que el clip está formado por una tira laminar (1) moldeada en material plástico que en sus extremos hay sendos ensanchamientos (2 y 3) en uno de los cuales (2) del centro de una de sus caras hay un apéndice perpendicular (4) de superficie estriada por tres salientes verticales en triángulo (5), mientras que en el ensanchamiento del extremo opuesto (3), existe una abertura central (6), de forma sensiblemente triangular y de vértices (7) romos que al doblar por su mitad la tira (1) los dos ensanchamientos (2 y 3) se enfrentan y el apéndice perpendicular (4) se adentra en la abertura triangular (6) realizándose el abrochado a presión.

30. Para una mejor efecto de abrochado los salientes (5) dispuestos a lo largo de la periferia del apéndice per-



170133

15. EN

pendicular (4) sobresalen más a medida que se acercan hacia la superficie de la que nace el apéndice (4), lo que determina a modo de tres planos inclinados para aumentar progresivamente la presión en la acción de abrochado.

5. Para facilitar la apertura de las dos mandíbulas abrochadas (2 y 3) en el borde de una de ellas, hay una pestaña sobresaliente (8) de asido.

10. Los tres salientes longitudinales (5) al enchufarse las dos ensanchamientos (2 y 3) de los extremos de la tira (1) quedan alojados en los vértices (7) de la abertura triangular (6) impidiendo así el que una pata pueda desplazarse lateralmente en relación con la opuesta ya que el extremo con abertura (6) queda así inmovilizado por dichos tres puntos sin posibilidad de que se realicen giros de la abertura (6) sobre la periferia del apéndice (4).

15. En los bordes de los laterales de la zona intermedia de la lámina (1) hay unos reengruesos (9) a lo largo de dichos laterales, cuales reengruesos paralelos se interrumpen en la parte central de la lámina, a fin de crear en el centro una zona transversal (10) de debilitamiento que facilita el doblado de la lámina por su parte central.

20. Para ahorrar material innecesario en el ensanchamiento en donde se encuentra el apéndice perpendicular o elemento macho (4) de uno de los extremos (2) de la lámina (1), hay tres orificios (11) alrededor de la base del apéndice (4), con lo que con el material ahorrado se facilita la formación de dicho apéndice en el momento de su moldeo.

25. Se sobreentiende que en el presente caso serán variables cuantos detalles de construcción y acabado, no alteren, cambien o modifiquen la esencia de la invención.

30.

15. ENE 1972



## N O T A

Descrito el objeto y utilidad de la invención, lo que se declara como no divulgado ni practicado en España, comprende las siguientes reivindicaciones:

5. 1ª.- Nuevo clip, caracterizado por el hecho de que el clip está formado por una tira laminar moldeada en material plástico que en sus extremos hay sendos ensanchamientos en uno de los cuales del centro de una de sus caras hay un apéndice perpendicular de superficie estriada por tres salientes verticales en triángulo, mientras que en el ensanchamiento del extremo opuesto, existe una abertura central, de forma sensiblemente triangular y de vértices romos que al doblar por su mitad la tira los dos ensanchamientos se enfrentan y el apéndice perpendicular se adentra en la abertura triangular realizándose el abrochado a presión.
10. 2ª.- Nuevo clip, según la anterior reivindicación, en el que para un mejor efecto de abrochado los salientes dispuestos a lo, largo de la periferia del apéndice perpendicular sobresalen más a medida que se acercan hacia la superficie de la que hace el apéndice, lo que determina a modo de tres planos inclinados para aumentar progresivamente la presión en la acción de abrochado.
15. 3ª.- Nuevo clip, según las anteriores reivindicaciones, en el que para facilitar la apertura de las dos mandíbulas abrochadas en el borde de una de ellas hay una pestaña sobresaliente de asido.
20. 4ª.- Nuevo clip, según las anteriores reivindicaciones, en el que los tres salientes longitudinales al enchufarse las dos ensanchamientos de los extremos de la tira quedan alojados en los vértices de la abertura triangular
25. 30.

176 138



impidiendo así el que una pata pueda desplazarse lateralmente en relación con la opuesta ya que el extremo con abertura queda así inmovilizado por dichos tres puntos sin posibilidad de que se realicen giros de la abertura sobre la periferia del apéndice.

5.

5ª.- Nuevo clip, según las anteriores reivindicaciones, en el que en los bordes de los laterales de la zona intermedia de la lámina hay unos reengruesos a lo largo de dichos laterales, cuales reengruesos paralelos se interrumpen en la parte central de la lámina, a fin de crear en el centro una zona transversal de debilitamiento que facilita el doblado de la lámina por su parte central.

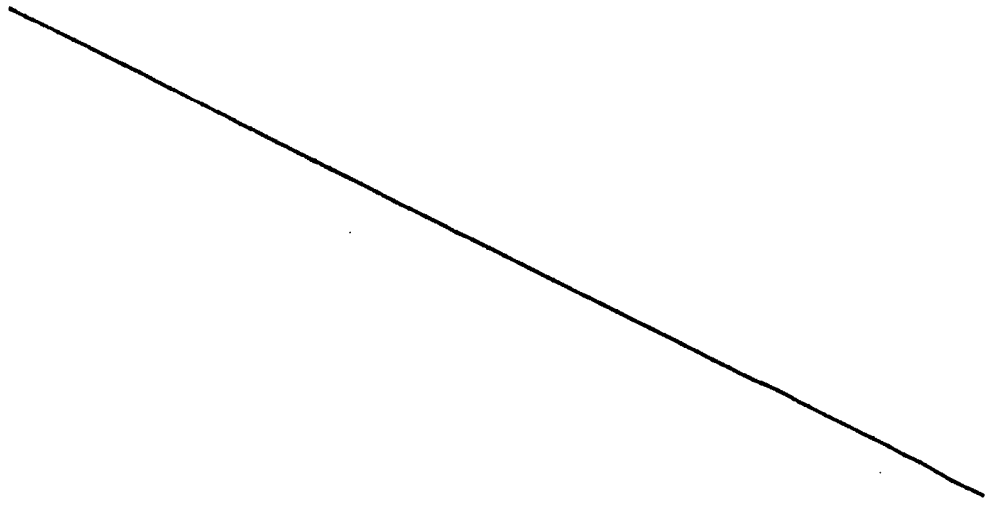
10.

6ª.- Nuevo clip, según las anteriores reivindicaciones, en el que para ahorrar material innecesario en el ensanchamiento en donde se encuentra el apéndice perpendicular o elemento macho de uno de los extremos de la lámina, hay tres orificios alrededor de la base del apéndice, con lo que con el material ahorrado se facilita la formación de dicho apéndice en el momento de su moldeo.

15.

7ª.- NUEVO CLIP.

20.



2770



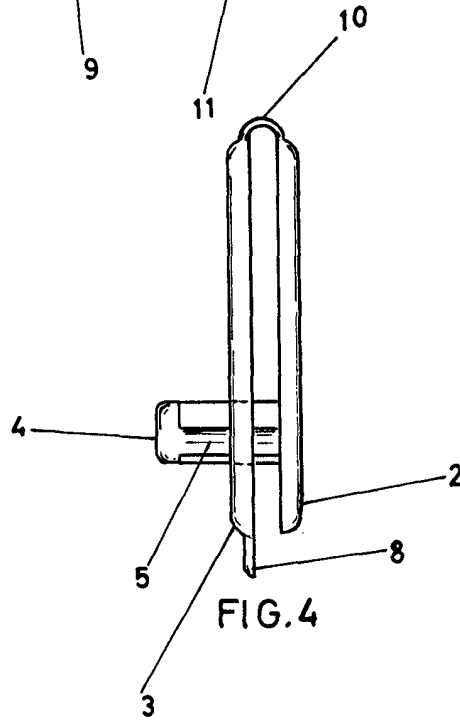
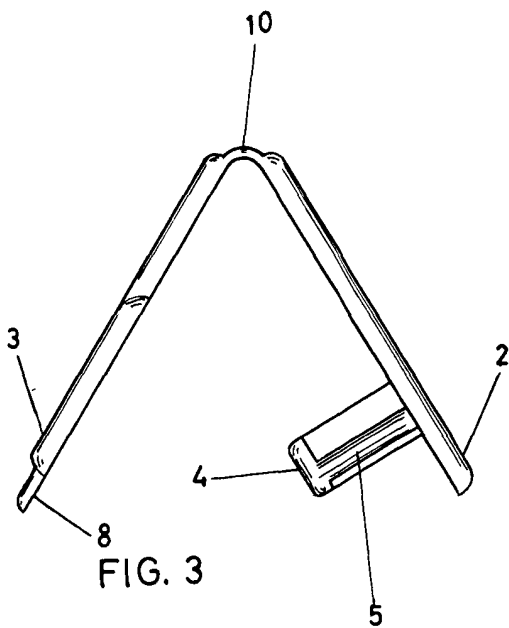
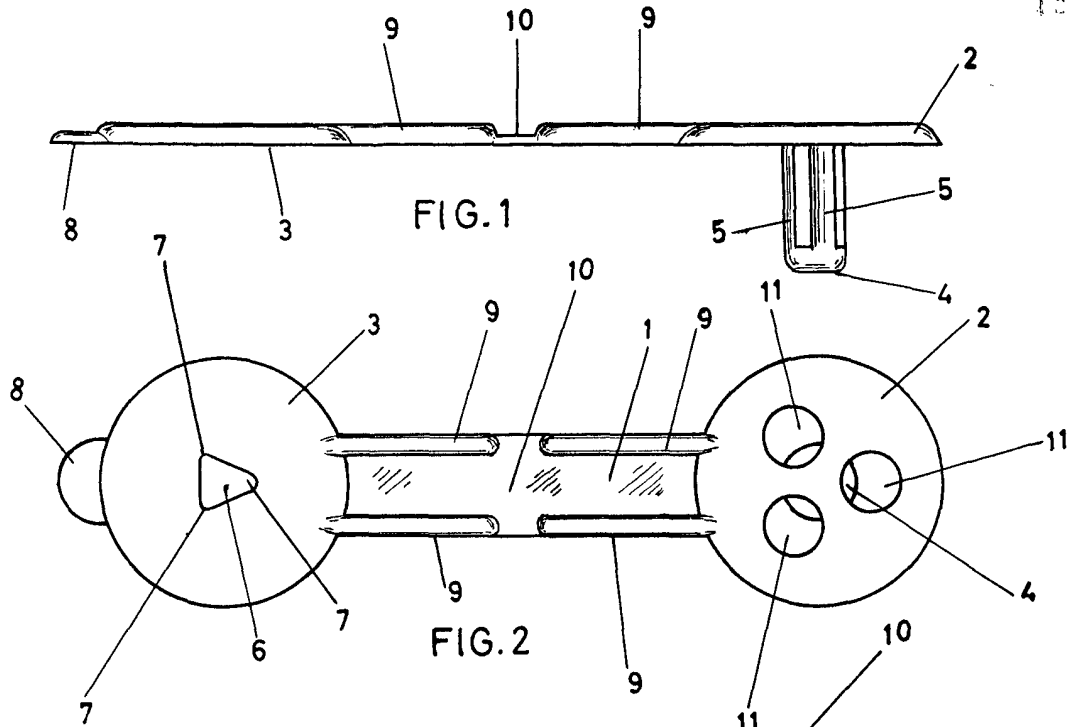
176138

15.EE

Según se describe y reivindica en la presente Memoria descriptiva que consta de seis hojas foliadas y escritas por una sola cara y acompañada de una hoja de dibujos.

Madrid, a 15 de Enero de mil novecientos setenta y dos.

P.A.,  
Antonio Aricho  
p. p.



Madrid 15 Enero 1972

p.p.

*Agencia de Patentes*  
*Millan*

Escala variable