

176105



14 E

176105

MODELO DE UTILIDAD

SECCION TECNICA
CLASIFICACION I. P. C.
CLASE <u>B60</u> <u>B60</u>
SUBCLASE <u>R</u> <u>Q</u>

MEMORIA DESCRIPTIVA

Sobre:

" RETROVISOR AVISADOR INTERMITENTE PERFECCIONADO "

Solicitante: Don Antonio BALCELLS SURIS, de nacionalidad española, domiciliado en Zona Industrial Sur, s/nº, LA GARRIGA (Barcelona).



- El presente Modelo de Utilidad tiene por objeto, como su enunciado indica, un retrovisor avisador intermitente perfeccionado, del que se infiere la doble función que cumplimenta el modelo, o sea la de retrovisor y la de intermitente avisador del cambio de sentido de marcha del vehículo provisto del mismo, cumpliéndose los fines esenciales para los que el modelo ha sido ideado con la máxima seguridad y eficacia.
- 5.
- Como es sabido y conocido hasta el presente, los vehículos automóviles cuentan con pequeñas lámparas piloto que producen destellos intermitentes al ser actuadas por el conductor del vehículo para avisar que piensa cambiar su sentido de marcha. Estas lámparas piloto están generalmente dispuestas dos en los extremos de la parte delantera del vehículo, y otras dos en la parte trasera. Esta disposición determina que el campo de visión o luminosidad de estos pilotos intermitentes forme un plano angulado con vértice en el propio piloto lo que hace que la señal sea perfectamente visible por los vehículos que le siguen y los que vienen de frente, pero no resulta clara y en determinados casos no resulta visible para los vehículos que desplazándose en el mismo sentido rebasan lateralmente la parte posterior del vehículo que da la señal de cambio de sentido de marcha, lo que da lugar a que se produzcan colisiones.
- 10.
- 15.
- 20.
- 25.
- 30.
- A fin de evitar los inconvenientes anteriormente señalados, debido a la disposición de los pilotos avisadores intermitentes del cambio de sentido de marcha de los vehículos automóviles, se ha ideado el retrovisor avisador intermitente objeto de este modelo de utilidad, el cual, teniendo la forma externa usual y corriente de los espejos retrovisos-

1741073³ - 176105



- res que se conocen y disponen sobre los guardabarros o laterales de la carrocería del vehículo, se diferencia de aquéllos en la particular constitución interna, que es la que le proporciona la posibilidad de cumplimentar la doble finalidad de retrovisor e intermitente avisador.
- 5.
- De conformidad con la idea de este modelo, el cuerpo carcasa del retrovisor, de forma externa convencional, se subdivide en dos partes o mitades, contando una de ellas con un pequeño brazo externo inferior dotados de medios para su
10. fijación al vehículo, e interiormente comporta el casquillo para la lámpara piloto, así como la correspondiente plaza reflectora. La parte abierta de la carcasa, o sea el plano frontal de la misma, se cierra mediante los siguientes elementos; una placa translúcida, preferentemente de color
15. ámbar; una placa rejilla de aletas paralelas e inclinadas con respecto al plano general de la misma; y placa especular o espejo. La placa rejilla y la placa espeular quedan unidas entre sí y al cuerpo carcasa del conjunto, por medio de un anillo que se dispone en su contorno.
20. Para facilitar la comprensión del conjunto del modelo, así como de sus particulares características, la descripción que sigue se da con referencia a los dibujos adjuntos, en los que de manera un tanto esquemática y tan sólo por vía de ejemplo se muestran los detalles principales del
25. conjunto del retrovisor avisador intermitente. Los indicados detalles se dan a título ilustrativo, con referencia a un caso de posible realización práctica de la idea del modelo, por lo tanto esta memoria debe ser considerada sin carácter restrictivo alguno en cuanto a dimensiones, proporciones y materias se refiere.
- 30.



176105 14

En la lámina de dibujos adjunta:

5. La figura 1 muestra una vista en perspectiva del cuerpo carcasa del retrovisor, en cuyo interior se aloja el casquillo portalámpara y una placa reflectora; en su parte inferior cuenta con un pequeño brazo para su fijación a la carrocería del vehículo.

En la figura 2 se muestran respectivas vistas en planta y sección longitudinal de la placa translúcida difusora.

10. En la figura 3 se muestran correspondientes vistas en planta y sección longitudinal de la placa rejilla cuya finalidad es determinar que la luz de la lámpara piloto de encendido intermitente llegue de forma indirecta al espejo retrovisor.

15. En las figuras 4 y 5 se muestran respectivas vistas en planta y sección, del anillo de unión y de la placa especular o espejo propiamente dicho; el anillo citado une por sus contornos a la placa rejilla y a la especular, y asegura su encaje en el hueco del cuerpo carcasa.

20. En la figura 6 se muestra esquemáticamente un ejemplo práctico de la utilidad del retrovisor.

25. Como se puede apreciar en las figuras enumeradas, el modelo que se preconiza comprende un cuerpo carcasa de forma convencional, integrado por dos piezas mitad -1- y -2-, una de las cuales comporta inferiormente un pequeño brazo -3- hueco que comunica con su interior para paso de los conductores eléctricos que llegan al casquillo -4- portalámparas piloto -5- que queda enfrentada a una lámina reflectora -6- circular curvo cóncava montada en el interior
30. del cuerpo carcasa -1-2- en posición ladeada. El brazo infe-

176105-5

176105



rior -3- cuenta o está provisto de medios para determinar la fijación del cuerpo carcasa -1-2- de que forma parte, a la carrocería del vehículo.

- En la parte abierta o embocadura del cuerpo carcasa -1-2- se acopla primeramente una placa translúcida -7- difusora de la luz intermitente producida por la lámpara piloto -5-, siendo el color de esta placa preferentemente el ámbar o amarillo, y sobre una de sus caras tiene una profusión de finas nervaduras -8- circulares concéntricas.
10. Sobre la placa translúcida -7-, en el interior de la embocadura se dispone la placa rejilla -9- (representada en la figura 3), la cual presenta en su superficie una pluralidad de aletas inclinadas paralelas entre sí -10- cuya finalidad es la de impedir que el haz luminoso que pasa
15. a través de la placa difusora -7-, llegue directamente a la superficie posterior o interior de la placa espejular o espejo -12-, ya que de llegar la indicada luz directamente a la placa espejular, ésta perdería sus cualidades de espejo. Esta placa rejilla -9- presenta en su contorno una aleta
20. circundante -13-, y queda unida a la cara reverso o interior de la placa espejular o espejo -12- por medio del anillo de retención -11- que, al propio tiempo asegura el ajuste y fijación de ambas piezas en el interior de la embocadura del cuerpo carcasa -1-2- del conjunto, cuya embocadura o
25. hueco queda de este modo cerrado.

Tal y como se muestra en la figura 6, la finalidad del retrovisor avisador intermitente del cambio de sentido de marcha que se preconiza, es la de impedir la colisión entre los vehículos -A- y -B- al dar el -A- la señal intermitente de cambio del sentido de su marcha, cuando el vehí-

30.

176105⁶ -

176105



- culo -B- ha sobrepasado parcialmente el campo de visión del piloto intermitente de la parte posterior del vehículo -A-, ya que al darse la posición representada de los vehículos, el conductor del -B-, si bien no puede darse cuenta de la
5. señal posterior del vehículo -A-, sí puede apreciar claramente la señal que da el retrovisor avisador intermitente del vehículo -A-.

- De la descripción que antecede y representaciones gráficas de los dibujos adjuntos, se infiere la constitución, montaje y funcionabilidad del retrovisor avisador intermitente objeto de este Modelo de Utilidad.
- 10.

- Se hace constar a los efectos oportunos que en el objeto de este Modelo de Utilidad se podrán introducir todas aquellas variaciones de detalle que las circunstancias y la práctica pudieran aconsejar, siempre y cuando que con las mismas no se modifiquen las características esenciales del retrovisor avisador intermitente perfeccionado descrito.
- 15.

N O T A

- El Modelo de Utilidad, que se solicita por veinte años, para España, de acuerdo con la vigente Legislación, deberá recaer sobre: "RETROVISOR AVISADOR INTERMITENTE PERFECCIONADO", según las características esenciales de las siguientes:
- 20.

R E I V I N D I C A C I O N E S

25. 1ª.- Retrovisor avisador intermitente perfeccionado, que se caracteriza porque su cuerpo carcasa se constituye mediante dos piezas mitad complementarios que se acoplan y fijan entre sí por medio de pasadores, teniendo una de dichas piezas, inferiormente, un pequeño brazo hueco provisto
30. de medios para su fijación al lugar de instalación y a través

176105 14



del cual pasan los conductores eléctricos de un casquillo porta-lámparas montado en su interior de modo que la lámpara por él comportada quede enfrentada a una placa reflectora curvo-cóncava.

2ª.- Retrovisor avisador intermitente perfeccionado,

5. que se caracteriza porque el frente abierto del cuerpo carcasa, a que se hace referencia en la reivindicación anterior, se cierra mediante los elementos siguientes, dispuestos de interior hacia exterior: una placa translúcida difusora de la luz producida por la lámpara, cuya placa tiene en una de sus caras una pluralidad
10. de finas nervaduras anulares concéntricas; una placa rejilla provista de aletas paralelas e inclinadas con respecto al plano general de la placa, cuya función es la de impedir que la luz que pasa a través de la placa difusora llegue directamente al plano o superficie interna de la placa especlar superpuesta a la placa
15. rejilla, estando estos dos últimos elementos unidos entre sí, por su contorno, mediante un anillo flexible que, al propio tiempo asegura su acoplo y fijación al cuerpo carcasa del conjunto.

3ª.- RETROVISOR AVISADOR INTERMITENTE PERFECCIONADO.

20. Según queda sustancialmente descrito en la presente memoria, que consta de siete hojas, escritas a máquina por una sola cara y dibujos.

Madrid, 14 de Enero de 1972
Don ANTONIO BALCELLS SURIS
P. P. FRANCISCO GARCIA CABRERIZO
P. P.

Firmado: M.ª Dolores Jerquera

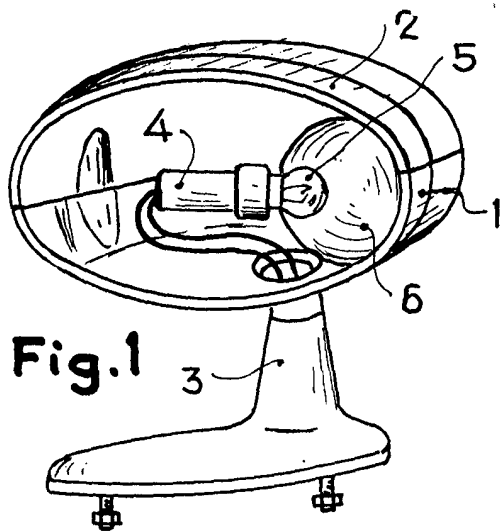


Fig. 1

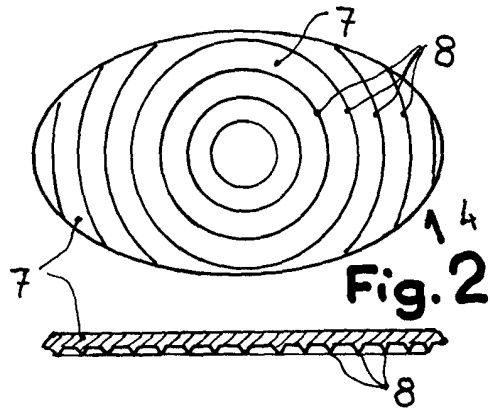


Fig. 2

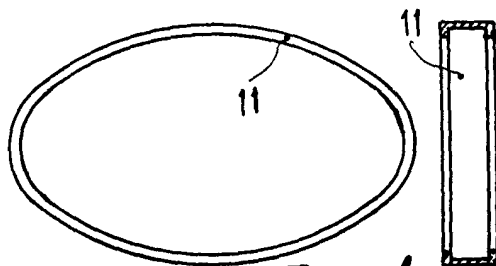


Fig. 4

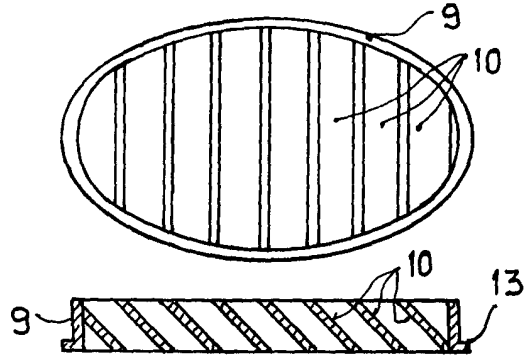


Fig. 3

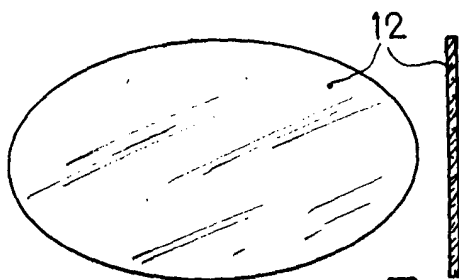


Fig. 5

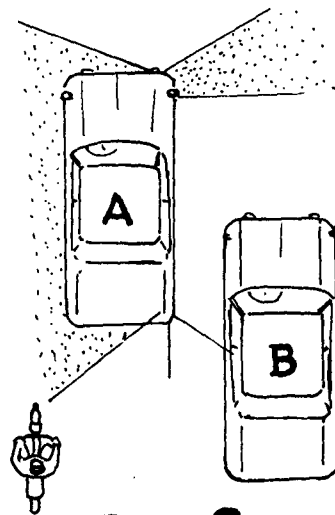


Fig. 6

Madrid, 14 ENE. 1930
 ANTONIO BALCELLS SURIS
 P. P.

Escala variable



Antonio Balcells Suris