

176083



B 42
F

MEMORIA DESCRIPTIVA

correspondiente a la solicitud de concesión de un.....

MODELO DE UTILIDAD

SOLICITANTE: D. JESUS LEGUINA VILLA, de nacionalidad española.

RESIDENCIA: C/ Fernández de la Hoz, 34 MADRID, 3.

ENUNCIADO: "PERFECCIONAMIENTOS INTRODUCIDOS EN LOS CLASIFICA
DORES GIRATORIOS DE EJE HORIZONTAL".

Prioridad: Patente n.º del

176083



1 La presente memoria descriptiva tiene como fin la declaración
del objeto sobre el que ha de recaer el privilegio de explotación indus-
trial y comercial exclusivo en el territorio nacional de un Modelo de -
Utilidad, de acuerdo con la vigente Legislación, que como el enunciado
5 indica se trata de "PERFECCIONAMIENTOS INTRODUCIDOS EN LOS CLASIFICADO-
RES GIRATORIOS DE EJE HORIZONTAL".

 El objeto del modelo se refiere a un clasificador giratorio -
de eje horizontal de los que presentan unas gavetas o cajas, las cuales
mantienen en todo momento su posición horizontal.

10 El invento se caracteriza por presentar una serie de comparti-
mentos o cangilones, montados mediante unos ejes que tienen sus extremos,
en la periferia de sendos bastidores circulares, que son los que giran -
alrededor del eje central del clasificador. Estos cangilones o comparti-
mentos tienen la particularidad de ser basculantes alrededor de sus ejes
15 y mantienen siempre la misma posición horizontal, es decir con su abertu-
ra hacia arriba, con lo que, estén en la posición que estén, no habrá pe-
ligro de que caigan los objetos que tienen recogidos.

 Todo ésto lo conseguimos con unos piñones que existen en los -
ejes de los referidos cangilones y que engranan independientemente con -
20 otros piñones, que hay en el eje central del archivador, mediante sendas
cadenas.

 Según este invento en el eje central existen tantos piñones co-
mo cajas o cangilones existen, estando unidos cada uno de ellos, a su co-
rrespondiente mediante las cadenas referidas. Todos los piñones irán soli-
25 darios a los cangilones y al eje central.

 Con el fin de acumular en un sólo extremo del eje central todos
los piñones se colocarán parte en un lado y parte en otro, procurando con-
trapearlos y repartir el número de ellos equitativamente.

30 Por otro lado el invento presenta el motor de arrastre del con-
junto, montado en la parte inferior con lo que conseguimos reducir la -



176083

1 altura de la carcasa exterior y dar al clasificador una sensación más -
estética y dinámica.

Para comprender mejor la naturaleza del invento en el plano -
adjunto hacemos una representación esquemática de su utilización, no -
5 siendo en absoluto limitativa y susceptible por ello de las modificacio
nes accesorias que no alteren las características esenciales.

La figura 1 es una vista en planta del archivador apreciándose
el eje central y los de los cangilones así como las cadenas.

La figura 2 representa una vista en alzado viéndose un lateral
10 del sistema.

La figura 3 es una vista lateral viéndose los ejes y las cade-
nas.

La figura 4 representa una vista en alzado del mecanismo monta
do en el chasis del clasificador, viéndose el motor de arrastre.

La figura 5 es una vista frontal seccionada del mecanismo mon-
tado.

La figura 6 es un detalle del montaje del pedal que mueve el -
motor de arrastre.

La figura 7 es una perspectiva del clasificador.

En ellas se aprecian los siguientes detalles:

- 1.- Chasis del clasificador.
- 2.- Eje central.
- 3.- Bastidores circulares.
- 4.- Cangilones o cajas.
- 5.- Ejes de los cangilones o cajas.
- 6.- Piñones de los ejes de los cangilones.
- 7.- Cadenas.
- 8.- Piñones del eje central.
- 9.- Motor.
- 10.- Pedal.

176083



- 1 11.- Volante del motor.
- 12.- Muestras.
- 13.- Carcasa exterior.

5 El clasificador del invento consta principalmente de un chasis (1) en el que se apoya, por algún método adecuado el eje central (2) que está fijo a los bastidores circulares (3) entre los cuales se montan unos cangilones o cajas (4) mediante sus ejes (5), teniendo éstos un movimiento loco.

10 Por la parte exterior de los bastidores (3) y solidarios a los ejes (5) aparecen sendos piñones (6) que engranan, mediante unas cadenas (7) con otros piñones (8) que están fijos al eje central (2).

15 Con todo esto conseguimos que al girar los bastidores (3) sobre el eje central (2), y arrastrar a los cangilones (4), los piñones (8) del referido eje central (2) giren y hagan girar a su vez, mediante las cadenas (7), a los piñones (6) con lo cual los referidos cangilones (4) tendrán un movimiento de translación con los bastidores (3) y otro de rotación alrededor de sus ejes (5) manteniendo así su posición horizontal permanente.

20 Cuando el número de cangilones (4) es elevado los piñones (8) se colocarán repartidos a uno y otro extremo del eje central (2) con el fin de no acumularlos en un sólo sitio.

25 Para mover los bastidores circulares (3) se emplea un motor (9) fijado a la parte inferior del chasis (1) y que tiene un movimiento basculante alrededor de un punto, consiguiendo dicho movimiento al accionar sobre el pedal (10), con lo cual hacemos subir el motor (9) y mediante su volante (11) produce rozamiento contra la periferia de uno de los bastidores (3) y hace que gire, girando todo el sistema.

30 En la parte inferior del chasis (1) existen dos muescas (12), que señalan y posicionan al pedal (10) marcando la posición de reposo y trabajo.

176083



1 Todo el conjunto está cubierto por una carcasa (13).

5 Descrita suficientemente la naturaleza del presente invento, -
así como su realización industrial, sólo cabe añadir que en su conjunto
y partes constitutivas es posible introducir cambios de forma, materia -
y disposición en cuanto tales alteraciones no supongan variación sustan-
cial del mismo.

10 El solicitante al amparo de los Convenios Internacionales so -
bre Propiedad Industrial se reserva el derecho de extender esta demanda
a los Países extranjeros, si fuera posible, reivindicando la misma prio-
ridad de la presente solicitud.

NOTA

15 El Modelo de Utilidad que se solicita como nuevo en España, por
veinte años, de acuerdo con la vigente Legislación, deberá recaer sobre
"PERFECCIONAMIENTOS INTRODUCIDOS EN LOS CLASIFICADORES GIRATORIOS DE EJE
HORIZONTAL", en todo de acuerdo con las siguientes

REIVINDICACIONES

20 1ª.- Perfeccionamientos introducidos en los clasificadores gira-
torios de eje horizontal, caracterizados por presentar un chasis princi-
pal sobre el que descansa un eje central que sirve de apoyo a unos bastido-
res circulares entre los que se montan, mediante unos ejes auxiliares, -
los cangilones o cajas de recepción que tienen movimiento loco, presentan
do un mecanismo de posición, teniendo en la parte inferior de dicho cha-
sis un motor de arrastre del conjunto y todo ello cubierto con una carca-
sa.

25 2ª.- Perfeccionamientos introducidos en los clasificadores gira-
torios de eje horizontal, en todo de acuerdo con la anterior reivindica-
ción, caracterizados porque el mecanismo de posición consta de tantos pi-
ñones idénticos como cangilones existan, montados fijos en los ejes de -
éstos, tantos piñones solidarios al eje central como cangilones existán -
y correspondiéndose cada uno con otro del eje de los referidos cangilones

30

176083



1 en el mismo plano y tantas cadenas como piñones hay que los engranan de dos en dos.

3.- Perfeccionamientos introducidos en los clasificadores giratorios de eje horizontal, en todo de acuerdo con las anteriores reivindicaciones, caracterizados porque parte de los piñones irán a un lado y parte a otro, del eje central repartiendo el número de ellos procurando contrapear, en un mismo lado, los de los cangilones.

10 4.- Perfeccionamientos introducidos en los clasificadores giratorios de eje horizontal, en todo de acuerdo con las anteriores reivindicaciones, caracterizados porque el motor de arrastre se monta en la parte inferior del chasis principal y es solidario al extremo de una palanca en cuyo otro extremo hay un pedal, teniendo dicha palanca un punto de apoyo para un movimiento basculante y el motor un volante que en la posición de trabajo presiona su periferia contra la de dicho motor ascien-
15 da.

5.- Perfeccionamientos introducidos en los clasificadores giratorios de eje horizontal, en todo de acuerdo con las anteriores reivindicaciones, caracterizados porque en la parte inferior del chasis principal presenta dos muescas que marcan las posiciones de reposo y trabajo del pedal, estando una más alta que la otra.

20 6.- "PERFECCIONAMIENTOS INTRODUCIDOS EN LOS CLASIFICADORES GIRATORIOS DE EJE HORIZONTAL".

25 Según queda sustancialmente descrito en la presente memoria que consta de seis hojas mecanografiadas por una sola cara acompañada de sus correspondientes dibujos.

Madrid, 13 ENE. 1972

El Agente Oficial.

MIGUEL FERNANDEZ LOAYSA
P. P.

[Handwritten signature]

30



Fig. 1

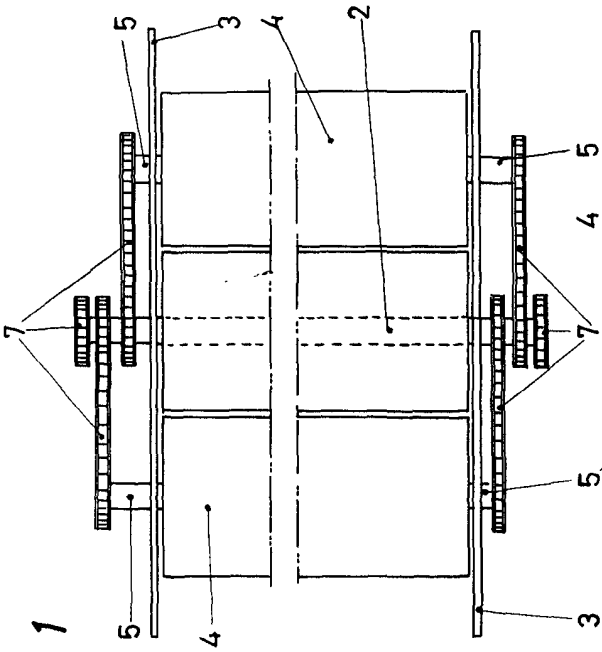


Fig. 3

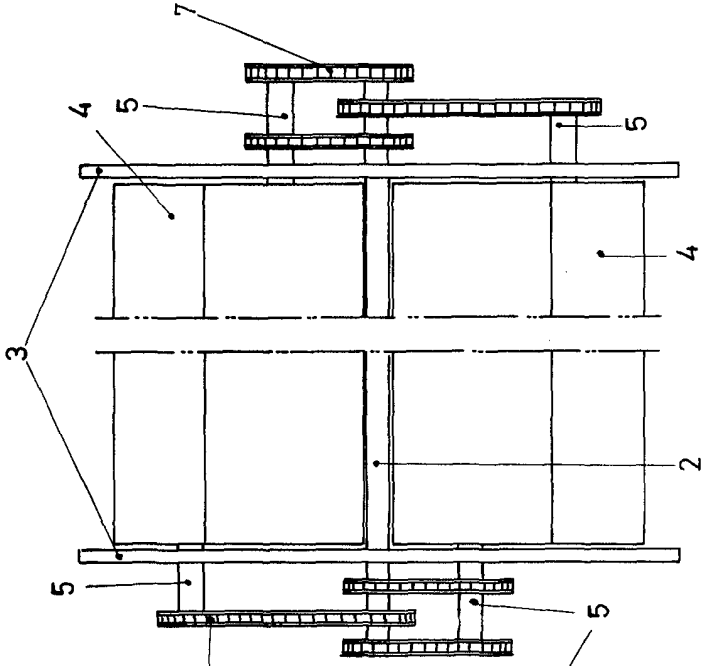
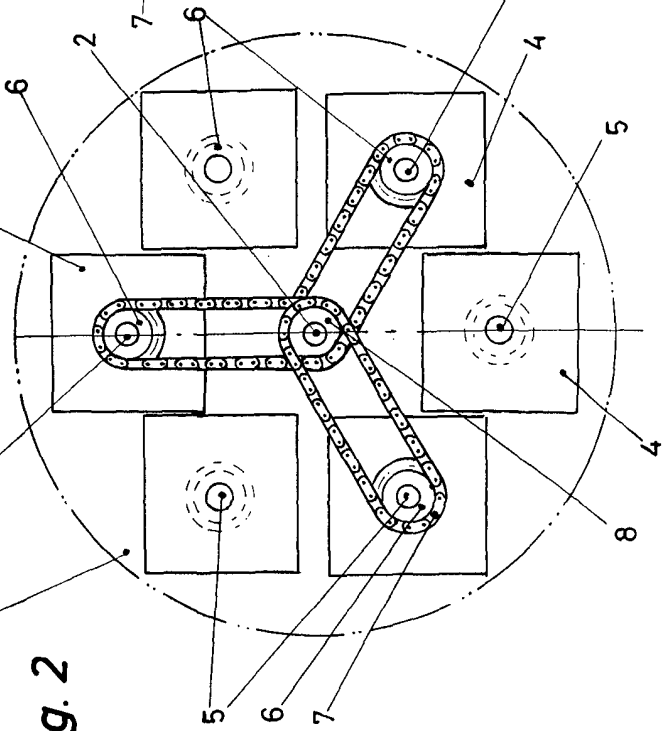


Fig. 2



Escala variable

Madrid 13 ENC. 1910.

El Agente Oficial
MIGUEL FERNANDEZ LOAYSA
P. P.



Fig.4

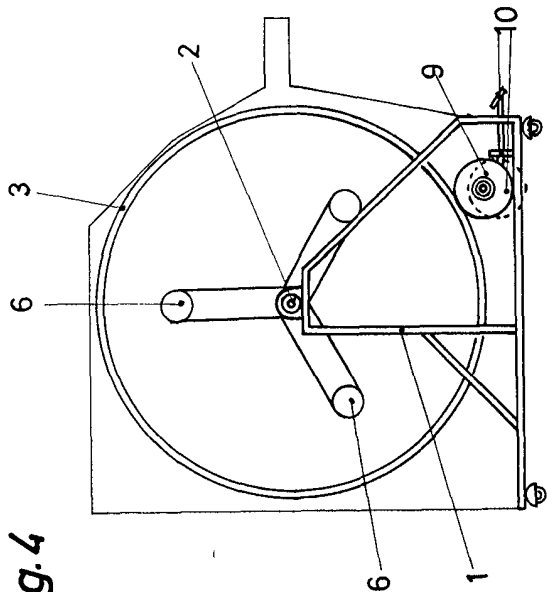


Fig.5

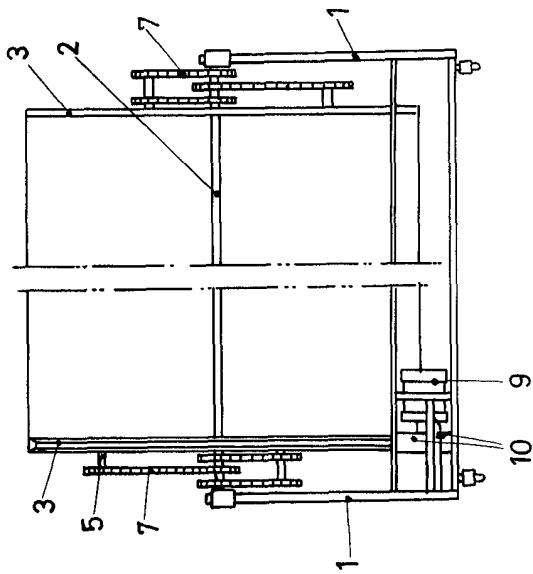


Fig.7

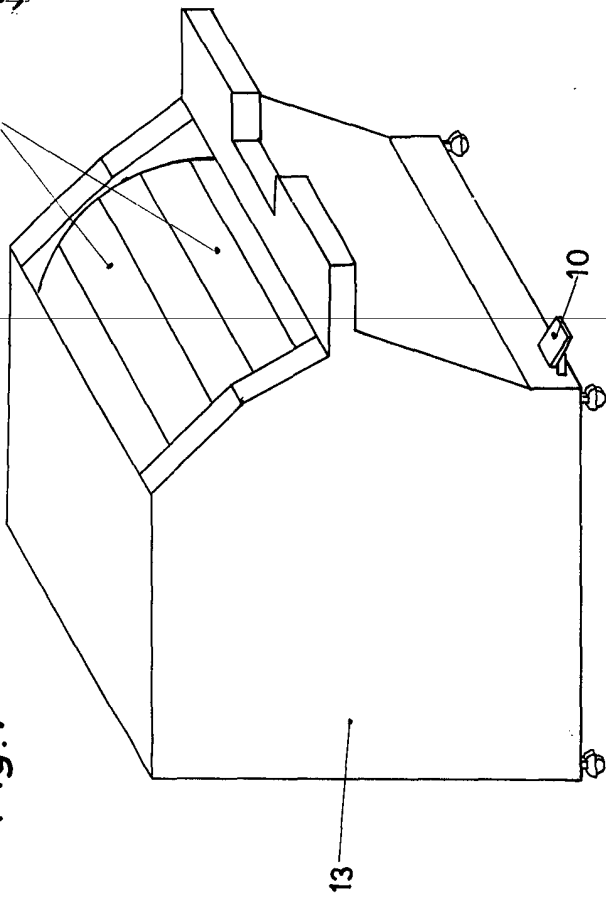
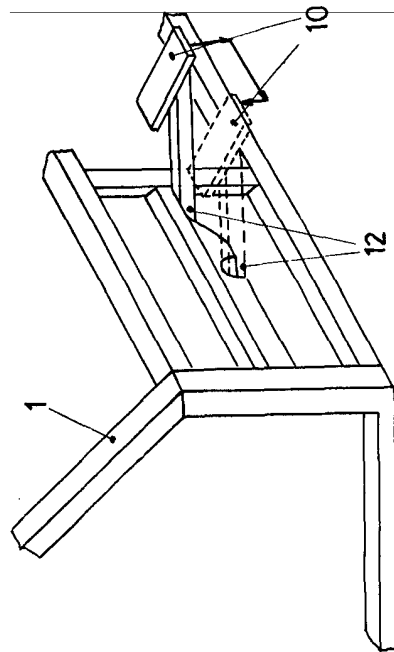


Fig.6



Escala variable

Madrid

El Agente Oficial

MIGUEL FORN...
P...