



176026



91

Int. Cl.:	H 02 B
-----------	--------

## M O D E L O      D E      U T I L I D A D

por veinte años,  
para todo el territorio español, por " CAJA DE  
DISTRIBUCION ", cuyo privilegio se solicita a  
favor de la entidad nacional MECANISMOS AUXILIA-  
RES INDUSTRIALES, S.A., domiciliada en VALLS (Tarra-  
gona), Avenida Generalísimo, nº 6.

## M E M O R I A      D E S C R I P T I V A

El presente Modelo de Utilidad tiene por objeto  
una caja de distribución de características total-  
mente novedosas respecto a lo conocido actualmente.

5

En general las cajas de distribución eléctrica,  
contenedoras de los dispositivos fusibles de seguri-  
dad, se estructuran a base de cubetas aplanadas o

176026



1972

5 semi-cajas de material plástico, subdivididas en zócalo cuerpo medio y tapa, de notable volúmen y que presentan asomantes al efecto de hacer accesibles los bornes individuales de contacto y conexionado.

10 La disposición convencional expuesta, requiere un volúmen notable para albergar tales elementos, que contrariamente en el modelo preconizado quedan contenidos en un mínimo volúmen, conseguido como consecuencia de un racional estudio que ha permitido compactar el conjunto sin detrimento de su accesibilidad.

15 Entre el cúmulo de ventajas aportadas, entre ellas cabe destacar la economía, es notorio hacer constar que la disposición preconizada no requiere el conexionado individual, con el consiguiente ahorro de conectadores y fusibles, resolviendo con un sólo terminal los empalmes y puentes facilitando con ello la localización de averías, al disminuir considerablemente el número de conexiones individuales agrupándolas por funciones afines.

20 Siendo asimismo notorio que con un solo cambio, de un elemento integrante, puede variarse totalmente la función desarrollada por la caja de distribución.

25 La descripción detallada que se da a continuación, proporciona una idea clara del presente Modelo,

176026



al ser considerado con los dibujos que se acompañan, en los que a vía de ejemplo y a título ilustrativo, se grafía un modo preferente de ejecución, sin que ello signifique limitación alguna de la amplitud del derecho registral solicitado.

La caja de distribución preconizada, comprende esencialmente una placa intermedia 10, de material dieléctrico, que tiene vinculadas en ambas caras dibujos homólogos 11, producidos a base de la deposición de una película eléctricamente conductora, la citada placa intermedia 10, tiene inamoviblemente vinculados sobre los dibujos de película conductora 11, sendas pinzas portafusibles 12, asimismo conductoras eléctricamente, a través de las cuales, se establecen los oportunos puentes, mediante el fusible 13, dispuesto entre cada par.

Asimismo la placa intermedia 10, presenta en dos de sus bordes 14 y 15 enfrentados, sendos entrantes 16 y salientes 17, operativos estos últimos para ser pinzados y recibir los terminales acodados 18 dispuestos agrupados en sendas cajas 19.

La caja de distribución presenta asociada una placa base o zócalo 20, construída en material dieléctrico, operativa para recibir asociada en su superficie la citada placa intermedia 10, inmovilizada mediante la ensambladura de tetones 21 y ta-



176026



5           tes 17 a los que cubre el susodicho acodamiento del borde de la visera 32 de la tapa 31, queda enfrentado y alineado con las correspondientes aristas enfrentadas de las cajitas 19 contenedoras de los terminales acodados 18 de conexión, a efectos de servir de dispositivo, de tope para evitar la extracción intempestiva de los mismos, bajo la visera 32 y brevemente prolongadas hacia el interior de la cubeta, se extienden respectivamente paredes ortogonales de refuerzo 34 y cartelas 35 - configuradas enterizamente con la tapa - las cuales tienen como función servir de guía y separador para la conexión de las cajas de terminales 19.

15           La cubeta, presenta asimismo practicados en la pared circundante una serie de rebajos 36, correspondientes por lo menos uno a cada compartimento 37, definido por los pares de paredes ortogonales a la visera y disponiéndose también rebajos a ambos lados de la uña de enclavamiento 29.

20           Las aberturas 27, operativas para recibir a las citadas uñas de enclavamiento 29, se disponen en expansiones elevadas 38 conformadas en los extremos longitudinales opuestos de la placa base o zócalo 20, expansiones que presentan lateralmente y en el sentido de flexión de la uña de enclavamiento 29,

25



BAD ORIGINAL

10-10-1977 -

176026

11

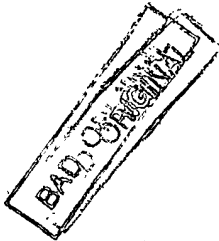


<sup>10</sup>  
intermedia de material dieléctrico, que tiene  
vinculadas en ambas caras dibujos homólogos, pro-  
ducidos a base de la deposición de una película,  
eléctricamente conductora.

5           2ª - Caja de distribución, según la anterior  
reivindicación, caracterizada, esencialmente,  
porque la citada placa intermedia tiene inamovible-  
mente vinculados sobre los dibujos de película con-  
ductora, sendas pinzas para fusibles, asimismo  
10           conductoras eléctricamente, a través de las cuales  
se establece el oportuno puente.

          3ª - Caja de distribución, según las anteriores  
reivindicaciones, caracterizada, esencialmente, por-  
que la placa intermedia presenta en dos de sus bor-  
des enfrentados, sendos <sup>entrantes</sup> y salientes ope-  
15           rativos estos últimos para ser pinzados y recibir  
los terminales acodados dispuestos agrupados en sen-  
das cajas.

          4ª - Caja de distribución, según las anteriores  
20           reivindicaciones, caracterizada, esencialmente, por-  
que presenta asociada una base o zócalo <sup>20</sup>, construida  
en material dieléctrico <sup>operativa</sup> para recibir asso-  
ciada en su superficie la citada placa intermedia  
25           inmovilizada, mediante la ensambladura de tetones  
y taladros conjugados, cooperando a su fijación  
elementos roscados.



176026



5 5ª - Caja de distribución, según las anteriores reivindicaciones, caracterizada, esencialmente, porque la placa base o zócalo presenta en la parte opuesta a la de recepción de la placa intermedia, nervaduras destinadas a conferir la rigidez.

10 6ª - Caja de distribución, caracterizada, esencialmente, porque en los vértices de la base o zócalo y emergiendo de la misma cara de las nervaduras se presentan respectivas patas distanciales, tubulares destinadas a recibir a su través los espárragos de fijación de la caja.

15 7ª - Caja de distribución, según la reivindicación número seis, caracterizada, esencialmente, porque las patas distanciales presentan sendas cartelas, a efectos de estabilidad y refuerzo de aquellas.

20 8ª - Caja de distribución, según las anteriores reivindicaciones, caracterizada, esencialmente, porque en la placa intermedia y en posición antagónica según el eje longitudinal de simetría presenta aberturas, con uno de sus lados en bisel formando un diente de retenida, rígido, en el que se engarza una uña de enclavamiento, dispuesta al extremo de una lengüeta flexible, configurada como extensión del borde de la tapa.

25 9ª - Caja de distribución, según las anteriores reivindicaciones, caracterizada, esencialmente, porque

1394 074 274 274 70

176026



5 la tapa se configura a base de una cubeta aplanada, de material aislante y ventajosamente transparente que cubre totalmente la placa intermedia salvo los entrantes y salientes que quedan bajo una visera de extremo acodado, de anchura ligeramente superior que la anchura de los citados salientes a los que cubre.

10 10ª - Caja de distribución, según las anteriores reivindicaciones, caracterizada, esencialmente, porque el acodamiento del borde de la visera de la tapa queda enfrentado y alineado con las correspondientes aristas enfrentadas de las cajitas contenedoras de los terminales acodados de conexión, a efectos de servir de dispositivo, de tope, para evitar la extracción intempestiva de los mismos.

20 11ª - Caja de distribución, según las anteriores reivindicaciones, caracterizada, esencialmente, porque bajo la visera y brevemente prolongadas hacia el interior de la cubeta, se extienden respectivamente paredes ortogonales de refuerzo y cartelas - configuradas enterizamente con la tapa - las cuales tienen como función servir de guía y separador para la conexión de las cajas de terminales.

25 12ª - Caja de distribución, caracterizada, esencialmente, porque la cubeta propiamente dicha presenta practicados en la pared circundante una serie de

176026



rebajos, correspondiendo por lo menos uno a cada compartimento, definido por los pares de paredes ortogonales a la visera y disponiéndose también rebajos a ambos lados de la uña de enclavamiento.

5            13ª - Caja de distribución, según la reivindicación número 7, caracterizada, esencialmente, porque las aberturas operativas para recibir la uña de enclavamiento se disponen en expansiones elevadas conformadas en los extremos longitudinales opuestos de la  
10            placa base ó zócalo.

              12ª - Caja de distribución, según las reivindicaciones siete y once, caracterizada, esencialmente, porque las expansiones elevadas en que se practican las aberturas son accesibles lateralmente a través  
15            de un rebajo o puente, para facilitar en su caso la liberación de la uña de enclavamiento.

              15ª - " CAJA DE DISTRIBUCION ".

              Todo tal y conforme queda descrito y reivindicado en la Memoria Descriptiva que antecede y que consta  
20            de diez hojas escritas a máquina en una sola de sus caras y tres planos que la ilustran.

MADRID, 11 ENE. 1972  
MECANISMOS AUXILIARES INDUSTRIALES,  
S/A.  
P.A.,

J. J. MORGADES Y GRANER  
P. A.

*J. J. Morgades*  
Fdo. M.ª del Carmen Morgades Manzanillo

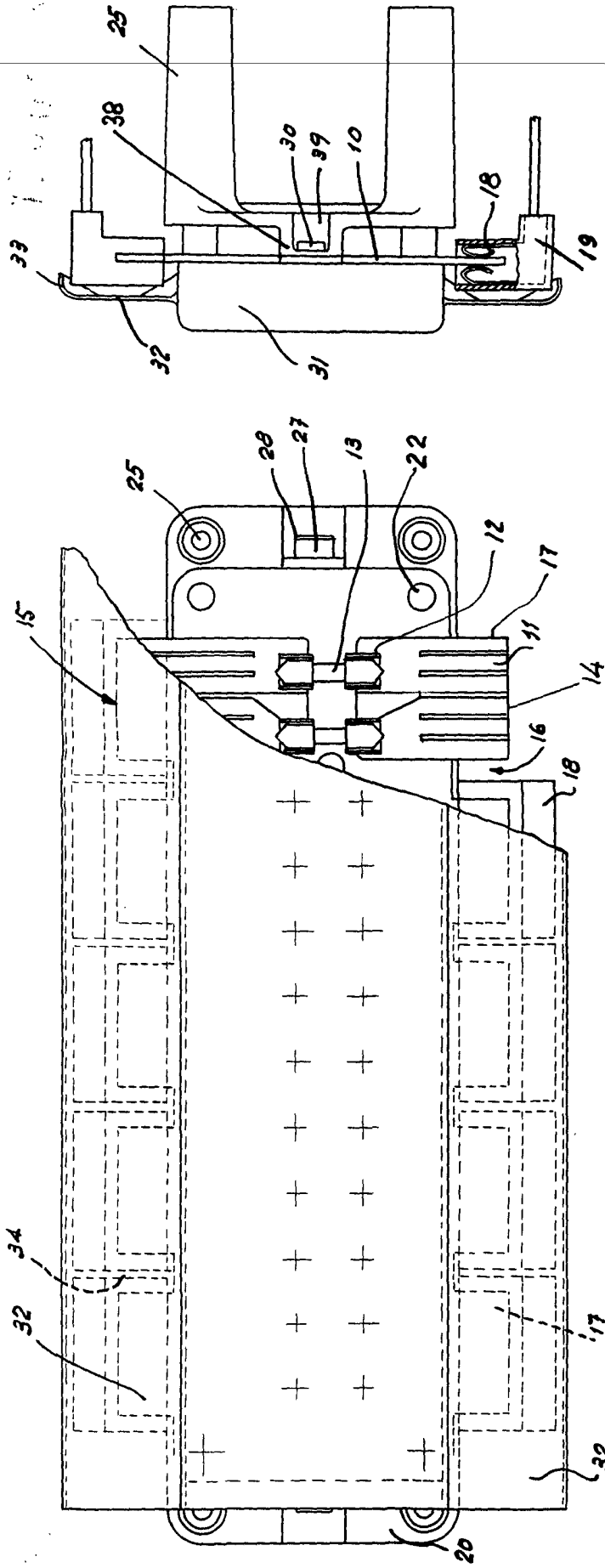


FIG. 1

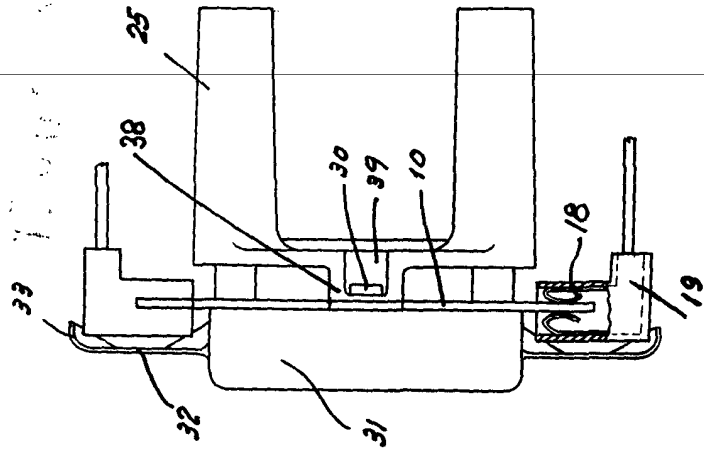


FIG. 2

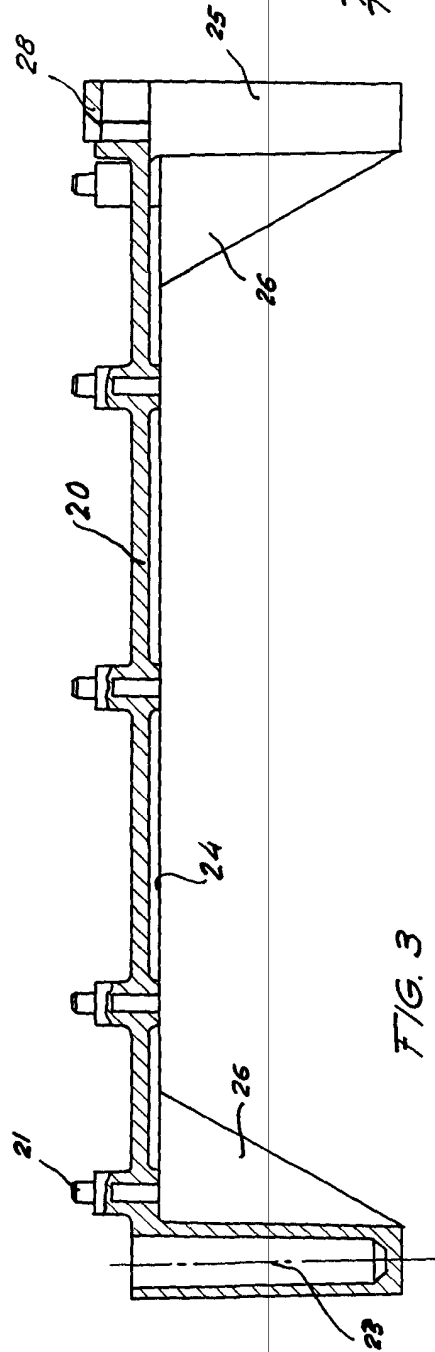


FIG. 3

Madrid. J. J. Morpades Graner  
A. P.



176020

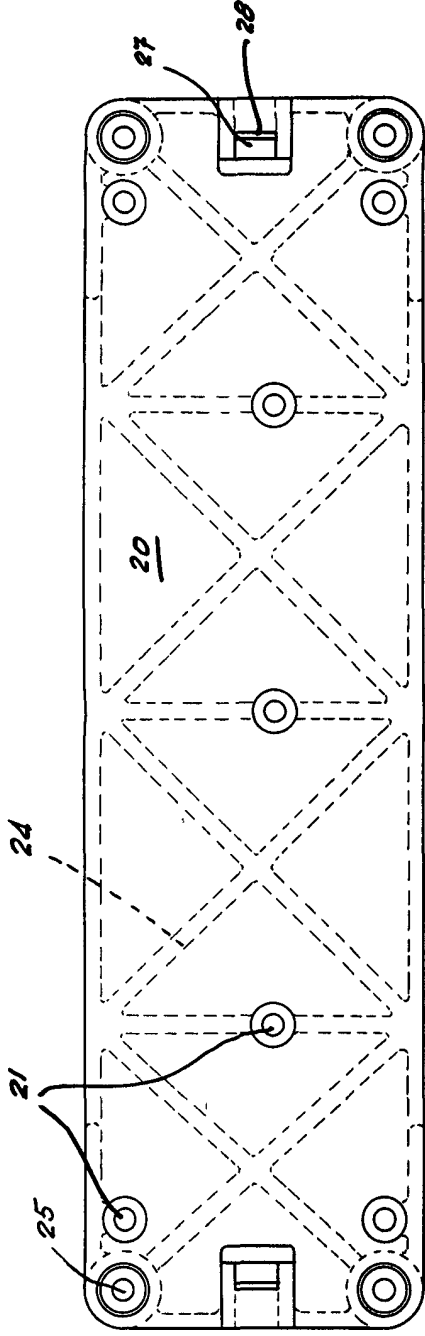


FIG. 4

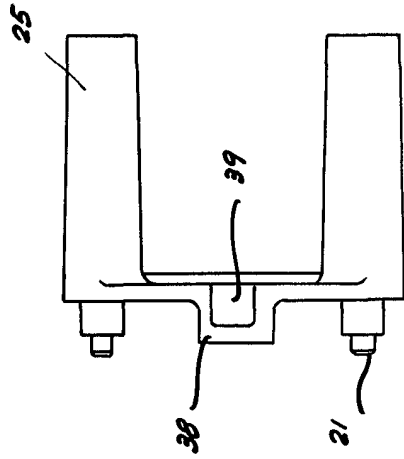


FIG. 5

Madrid.  
F. a. J. J. Morales Graner  
F. P.

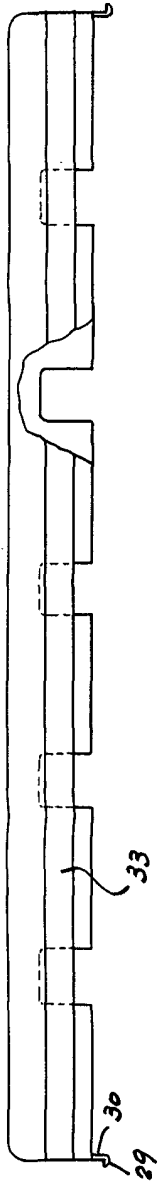


FIG. 6

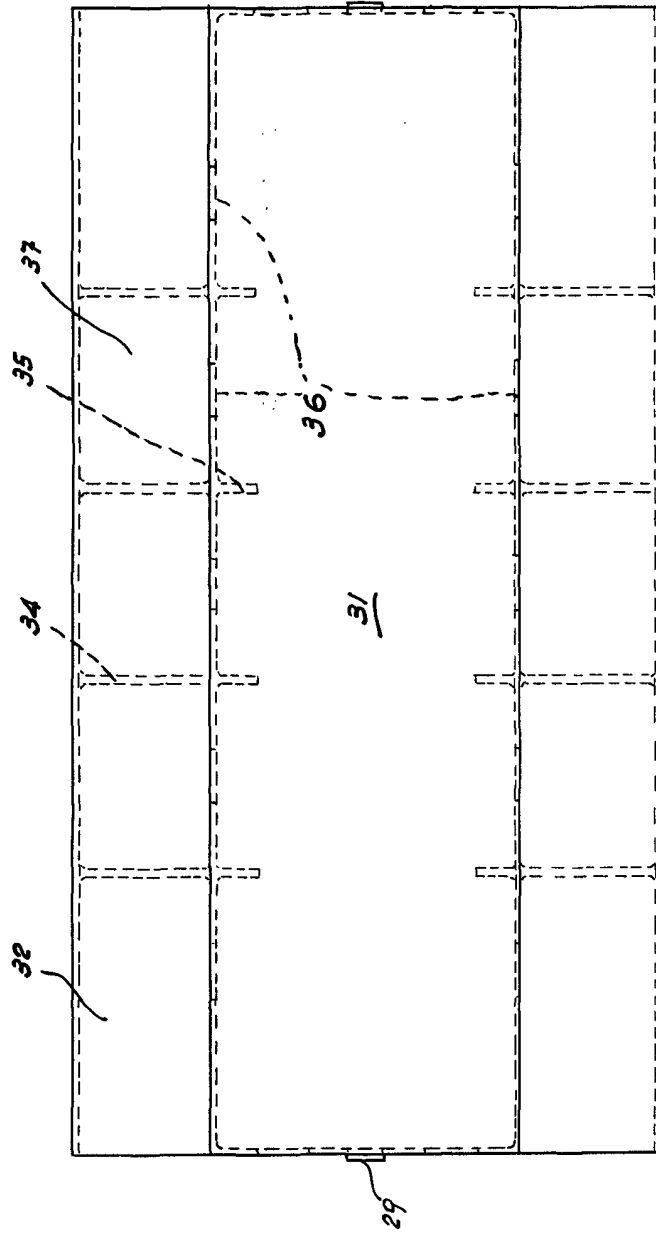


FIG. 7

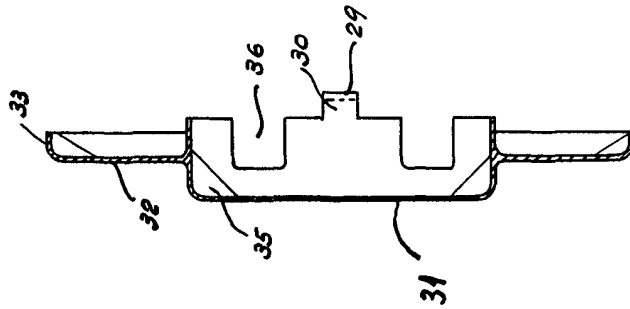


FIG. 8

Madrid, 11 ENE. 1973  
 J. a. J. J. Morpades Graner  
 T. P.