

176024

MODELO DE UTILIDAD

-----00000-----

176024

Solicitantes { DON BENIGNO GARCIA CALVO
DON MIGUEL LOBATO VILLASOL
DON MANUEL ANTOLIN GOMEZ

Domicilio: República Argentina n° 9, ppal. izqda.

Objeto: " PRECINTO PARA CUENTAKILOMETROS "

FECHA DE SOLICITUD: 11 ENE. 1972

FECHA DE RESOLUCION:

176024



11 ENE 1970

M E M O R I A D E S C R I P T I V A
del Modelo de Utilidad, cuyo registro se solicita a favor de DON BENIGNO GARCIA GALVO , DON MIGUEL LOBATO VILLASOL y DON MANUEL AN - TOLIN GOMEZ, de nacionalidad española, con residencia en León, calle de la República Argentina n° 9, ppal. izquierda, por: **PRECINTO PARA CUENTAKILOMETROS**".

El objeto de la presente Memoria es la descripción de un elemento destinado a impedir las manipulaciones fraudulentas en los cuentakilómetros de los automóviles (principalmente de alquiler), y que se realizan con el fin de falsear el número de los recorridos en un determinado trayecto, que normalmente han de abonarse a propietario del vehículo.

5

Dado que esta práctica delosa es frecuente resulta de gran interés el elemento cuyo registro se solicita ya que a su probada eficacia une una baratura de costo y una sencillez de aplicación que avalan su implantación.

10



15

20

25

30

35

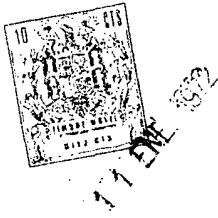
40

45

El Estatuto de Propiedad Industrial de 26 de julio de 1.929, en su texto refundido publicado el 30 de abril de 1.930, establece las características de patentabilidad de las invenciones de tipo industrial que tiene por objeto obtener ventajas sobre lo ya conocido, admitiendo por consiguiente como patentables las nuevas máquinas, aparatos, instrumentos, procesos de fabricación, etc. La amplitud de los conceptos previstos como patentables, ha llevado al legislador a aclarar (Artº. 46) que la enumeración contenida en dicho cuerpo legal es puramente enunciativa y no limitativa, y en este aspecto legal es en el que se ampara la presente Memoria, pues resulta evidente la novedad del sistema propuesto.

Pasando a describir el objeto de la presente Memoria, diremos que está formado mediante dos piezas, en cada una de las cuales existe un vaciado de forma semicilíndrica, de manera que al superponer ambas piezas, estos medios cilindros se complementan formando un alojamiento para la tuerca del cable del cuentakilómetros, punto en que se realizan las manipulaciones encaminadas a conseguir el fraudulento objeto citado más arriba.

Una de las piezas de que hemos hablado, lleva en su periferia un alojamiento cuya forma es la de la mitad interior de un toro de revolución, destinado a alojar una argo-



50

lia que la abraza y cuyos extremos, rectos, se introducen en sendos taladros practicados en la segunda pieza. Dentro de esta segunda pieza, y colocados normalmente a la dirección de los extremos de la argolla hay dos pivotes unidos por un muelle, y que se introducirán en unas muescas que hay en la parte interior de los extremos rectos de la argolla.

55

De este modo quedará el conjunto inamovible por la presión del muelle, lacrándose el orificio por el que se introdujeron los pivotes, para que no pueda alterarse el cierre sin que pueda advertirse.

60

Para acompañar a esta descripción se han dispuesto unos planos en los que se han representado:

Fig. 1.-Alzado y vistas laterales de los pivotes unidos por el muelle.

65

Fig. 2.-Planta y alzado de la pieza encargada de alojar la argolla, con su semi-alojamiento para la tuerca.

Fig. 3.-Planta y alzado de la argolla.

70

Fig. 4.-Planta y alzado de la segunda pieza con su semi-alojamiento y el orificio para la entrada de los pivotes, y vistas laterales.

Fig. 5.-Alzado y vista lateral del conjunto montado.

75

En ellas se han representado con (1) los pivotes con los extremos en forma de uña; con (2) el muelle de unión de los



- 4 -

pivotes; con (3) las muescas en que han de introducirse los extremos de los pivotes; con (4) los orificios para el alojamiento de la argolla abrazadera; con (5) una guía para la orientación de los pivotes; con (6) el orificio de entrada de los pivotes, en una de las caras de la pieza segunda.

Para su instalación, se colocarán las piezas con alojamiento semi-cilíndrico de forma que en su interior quede la tuerca del cable del cuentakilómetros; a continuación se introducen los pivotes con el muelle que los una, y dados que están en posiciones relativas que varían en 90°, y que existe una guía que determina la misma posición para ambos, al entrar el segundo, lo hará mediante un previo giro de esta magnitud que tensará el muelle; una vez hecho esto, se colocará la argolla abrazando a la primera pieza y penetrando en los orificios de la segunda; los extremos de la argolla, incidirán sobre los de los pivotes respectivos, y, dada la forma redondeada de estos, les obligará a acercarse entre sí comprimiendo el muelle, hasta que sus uñas se introduzcan en las muescas practicadas en los brazos de la argolla, con lo que se logra la rigidez del conjunto.

Como final se lacrará el orificio de

80

85

90

95

100

105

110



entrada de los pivotes, garantizando la inaccessibilidad impune del cuentakilómetros.

115

Es evidente la novedad del sistema descrito y su utilidad práctica, razones en que se apoya la solicitud del presente privilegio.

120

Establecido el concepto expresado, se redacta a continuación la nota de reivindicaciones, de acuerdo con lo que establece el último párrafo del apartado 3º del Artículo 100 del vigente Estatuto de Propiedad Industrial.

REIVINDICACIONES

125

PRIMERA.-Precinto para cuentakilómetros caracterizado por conformarse mediante dos piezas complementarias con sendos alojamientos semi-cilíndricos, unidas mediante una argolla que abraza la primera, introduciéndose en la segunda, y que queda fija mediante la acción de unos pivotes, unidos por un muelle, y situados en el interior de dicha segunda pieza.

130

135

SEGUNDA.-Precinto para cuentakilómetros según la anterior reivindicación, caracterizado porque la primera de las piezas va dotada, interiormente, de un alojamiento semicilíndrico, y exteriormente de uno térico.

140

TERCERA.-Precinto para cuentakilómetros



145

según la primera reivindicación, caracterizado porque la segunda de las piezas, va dotada, asimismo, de un alojamiento semicilíndrico complementario del de la primera, y de tres orificios, dos verticales por los que se introducirá la argolla abrazadera, y uno horizontal, en el mismo plano de aquellos, en el que se alojarán los pivotes de sujeción. En este orificio horizontal, y en su parte inferior, se ha dispuesto una guía que lo recorre en toda su longitud y que obligará a los pivotes a alinearse.

150

155

CUARTA.-Precinte para cuentakilómetros, según la primera y segunda reivindicaciones, caracterizado porque la argolla que abraza la primera pieza, y se introduce en la segunda, tiene forma de semicírculo prolongado en dos brazos rectos en la parte interior de los extremos de los cuales, existen sendas muescas.

160

165

QUINTA.-Precinte para cuentakilómetros, según la primera, tercera y cuarta reivindicaciones, caracterizado porque los pivotes, unidos por un muelle, y alejados longitudinalmente en la parte inferior de la pieza segunda, están contruidos de forma que sus posiciones relativas varían en 90°, siendo forzados a alinearse por la guía existente en su orificio de alojamiento, y están termi-

170

175



- 7 -

170324

nados en una uña formada mediante un -
plano y una superficie curva.

SEXTA.- PRECINTO PARA CUENTA KILOMETROS.

Esta Memoria descriptiva consta de -
siete hojas foliadas y mecanografiadas
por una sola cara y de una hoja simple
de planos.

Madrid, 11 de enero de 1.972.

El Agente Oficial de la Propiedad Industrial

MANUEL GIMENEZ

176024



BAD ORIGINAL

FIG. 1a

FIG. 3a

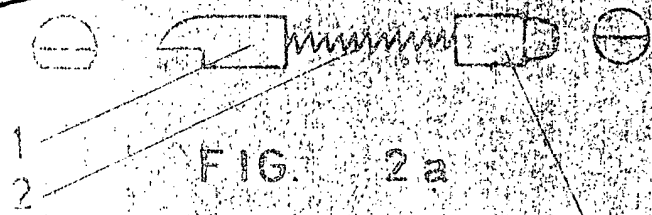


FIG. 2a

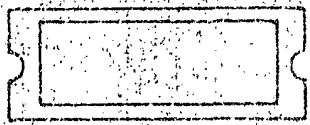
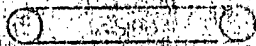
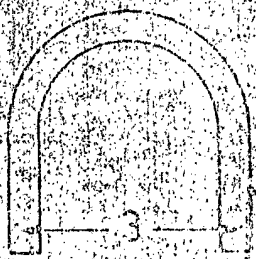


FIG. 4a

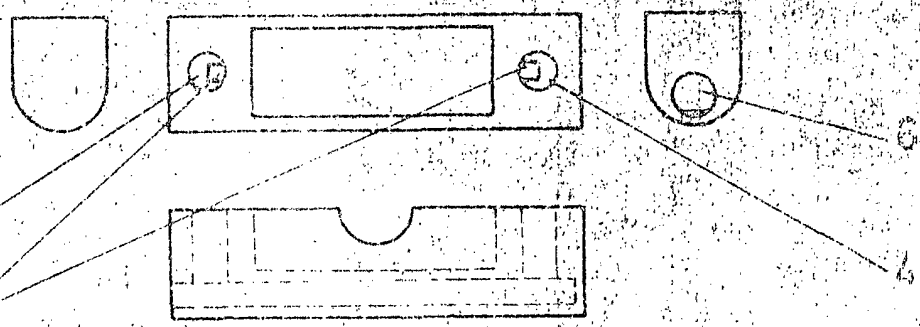
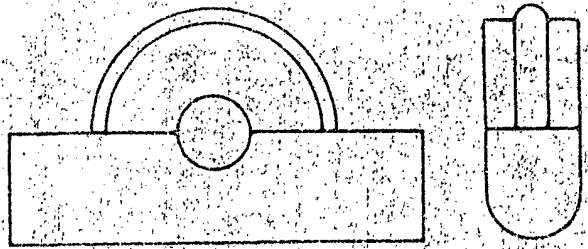


FIG. 5a



Escala variable
MADRID, 11 DE 1912

176024

El Agente Oficial de la Propiedad Industrial.
MANUEL GIMENEZ