

175767

MEMORIA DESCRIPTIVA

SOCIEDAD ANONIMA DE REPRESENTACIONES Y COMERCIO.- BARCELONA



PATENTE DE INVENCIÓN

por 20 años

para "Un interruptor trifásico de pulsador" - - - - -

a favor de la: SOCIEDAD ANONIMA DE REPRESENTACIONES Y
COMERCIO, de nacionalidad y residencia españolas.

- - - - -

MEMORIA DESCRIPTIVA

La presente memoria descriptiva se refiere a una patente de invención que deberá garantizar la propiedad y la explotación exclusiva de un interruptor trifásico de pulsador, esencialmente caracterizado por estar constituido por un soporte de materia aislante en el cual están instalados dos pulsadores, respectivamente destinados a producir el cierre y la apertura del circuito, paralelamente desplazables y relacionados entre sí por una palanca de primer género, estando el pulsador destinado a producir el cierre del circuito relacionado a su vez por una pequeña biela con una pieza solidaria a un órgano basculante al cual están fijadas otras dos piezas semejantes, en forma tal que resulte posible que al ser empujado el pulsador se produzca la basculación de dicha pieza y con el giro del eje la de las otras dos piezas de modo que las tres obliguen a doblarse a sendos resortes empalmados a una de las secciones de la línea de las tres fases respectivamente, terminados cada uno en una pieza de contacto que puede apoyarse en otro resorte empalmado a la otra sección de la línea respectiva para ce-



5 rrar el circuito correspondiente, manteniéndose establecida una trabazón del pulsador, la biela y la pieza basculante, debida a la posición en que relativamente quedan, que asegure el abatimiento de tales resortes y en consecuencia el mantenimiento del cierre del circuito establecido, el cual solamente puede interrumpirse empujando el
10 segundo pulsador, destinado a tal fin, para que la palanca que relaciona a ambos pulsadores bascule y empuje al primero hacia el exterior de la caja del soporte, deshaciendo dicha trabazón, a consecuencia de lo cual la acción de los resortes al quedar en libertad de distenderse producen simultáneamente la ruptura de las tres líneas con la brusquedad requerida por la perfecta actuación de tal clase de dispositivos eléctricos.

15 A título de ejemplo solamente, ya que en la práctica será posible producir infinitos casos de ejecución distintos en formas, tamaños y proporciones, se representa en el dibujo adjunto y se describe a continuación uno de tales casos.

20 En la figura 1 del dibujo se representa el interruptor con partes suprimidas y partes en sección, para que se vea la manera de estar relacionados sus dos pulsadores. En las figuras 2 y 3, ortogonales con la 1, se representa, asimismo con partes en sección, el interruptor respectivamente en las dos posiciones en que queda al ser cerrado o
25 cortado el circuito.

Como puede verse, el interruptor en el caso representado se compone de una caja soporte 1 de materia aislante, de la cual emergen los dos pulsadores 2 y 3 destinados a producir respectivamente el cierre y la apertura del circuito, relacionados entre sí por la palanca 4, articulada en 5, que tiene los extremos apoyables en planos 6, 7, dispuestos adecuadamente en los dos pulsadores. El pulsador 2 tiene articulada una pequeña biela 8 articulada
35 asimismo en 9.ª a una pieza 10 de un órgano 11 que puede bascular alrededor de dos puntos de articulación a la caja 1 establecidos mediante tornillos 12. Este órgano basculante tiene fijadas (figura 1) otras dos piezas 10', 10'' semejantes a la citada 10. Cada una de estas piezas está
40 apoyada en un resorte como el que se vé en 13 (figuras 2 y 3), empalmado a una de las dos secciones de una línea y terminado en una masa de contacto 14, por la cual puede apoyarse en otro resorte 15 unido a la otra sección de la misma línea.

45 Los pulsadores 2 y 3 están guiados por porciones tubulares 16 y 17 de la caja 1.

El funcionamiento del aparato es sencillísimo. Hallándose los circuitos de las tres líneas cortados, por ocupar las piezas móviles del interruptor la posición
50 mostrada en la figura 3, es preciso para cerrar dichos



5 circuitos empujar el pulsador 2 hacia el interior de la caja 1, de modo que la biela 8 actúe sobre la pieza 10 haciéndola bascular con el órgano 11, a consecuencia de lo cual bascularán también las piezas 10', 10''. Estas piezas al
10 abaten los resortes 13 hasta que las masas de contacto 14 de éstas se apoyan en los resortes 15, con lo cual queda el circuito cerrado en las tres líneas simultáneamente. El pulsador 2 al entrar en la caja 1 hace bascular la palanca 4, de modo que haga sobresalir en mayor proporción
15 el pulsador 3 de la misma caja, dejándolo en disposición de ser empujado para producir cuando se crea conveniente la interrupción del circuito mediante accionado del mecanismo en sentido contrario al descrito, ejecutándose la ruptura con la brusquedad suficiente para que no se formen
20 chispas, gracias a la rápida distensión de los resortes 13 y 15. Como se vé claramente en la figura 2, cuando los órganos quedan en la posición de cierre del circuito el apoyo de la pieza 10 en un plano inclinado que presenta el pulsador 2 establece la trabazón del conjunto precisa para que no se corte el circuito sin la intervención de un manipulador.

25 Ya se ha dicho que pueden ser variables en la práctica las formas, las dimensiones y las proporciones en que se construya el interruptor, faltando tan solo añadir que podrán ser también variables los metales, las aleaciones u otros materiales que se empleen en la constitución de las distintas partes de los interruptores, así como cuantos pormenores de fabricación de los mismos puedan cambiar sin que se altere la esencialidad constitucional del objeto de
30 la patente.

N O T A

Por la patente de invención a que se refiere la presente memoria descriptiva se REIVINDICA la propiedad y la explotación exclusiva de:

35 1.- Un interruptor trifásico de pulsador esencialmente caracterizado por estar constituido por un soporte de materia aislante en el cual están instalados dos pulsadores, respectivamente destinados a producir el cierre y la apertura del circuito, paralelamente desplazables y relacionados entre sí por una palanca de primer género, estando el pulsador destinado a producir el cierre del circuito relacionado a su vez por una pequeña biela con una
40 pieza solidaria a un órgano basculante al cual están fijadas otras dos piezas semejantes, en forma tal que resulte posible que al ser empujado el pulsador se produzca la basculación de dicha pieza y con el giro del eje la de las
45 otras dos piezas de modo que las tres obliguen a doblarse a sendos resortes empalmados a una de las secciones de la



5 línea de las tres fases respectivamente, terminados cada uno en una pieza de contacto que puede apoyarse en otro resorte empalmado a la otra sección de la línea respectiva para cerrar el circuito correspondiente, manteniéndose
10 establecida una trabazón del pulsador, la biela y la pieza basculante, debida a la posición en que relativamente quedan, que asegure el abatimiento de tales resortes y en consecuencia el mantenimiento del cierre del circuito establecido, el cual solamente puede interrumpirse empujando el segundo pulsador, destinado a tal fin, para que la
15 palanca que relaciona a ambos pulsadores bascule y empuje al primero hacia el exterior de la caja del soporte, deshaciendo dicha trabazón, a consecuencia de lo cual la acción de los resortes al quedar en libertad de distenderse producen simultáneamente la ruptura de las tres líneas con la brusquedad requerida por la perfecta actuación de tal clase de dispositivos eléctricos.

20 2.- La propiedad y la explotación exclusiva del objeto de la patente, sean cuales fueren las circunstancias que concurren con su esencialidad definida en la anterior reivindicación, cual objeto es:

"Un interruptor trifásico de pulsador".

Consta la presente memoria de cuatro hojas foliadas, escritas por una sola cara.

Barcelona, 5 de Noviembre de 1946.

P. p. de la: **SOCIEDAD ANONIMA DE REPRESENTACIONES
Y COMERCIO,**



FIG. 2

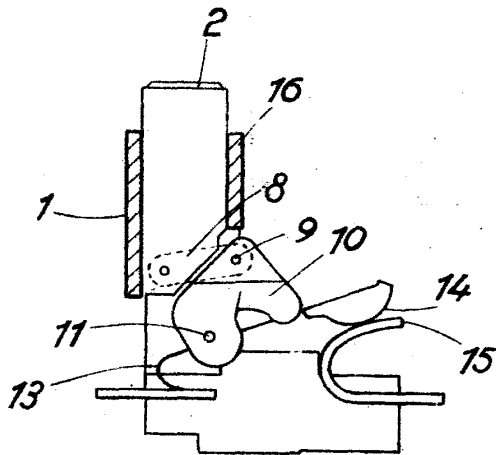


FIG. 1

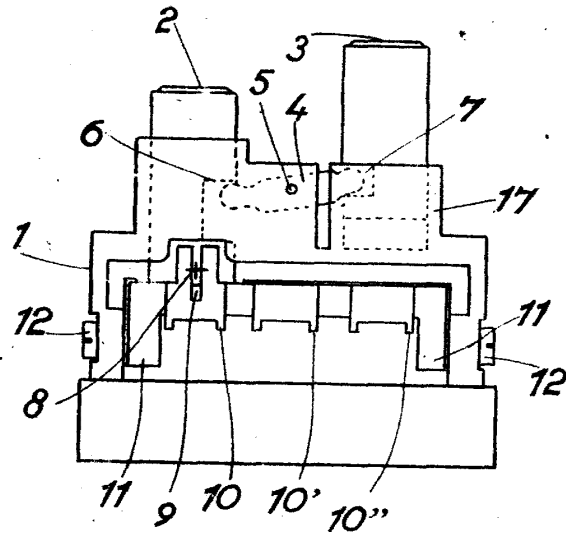
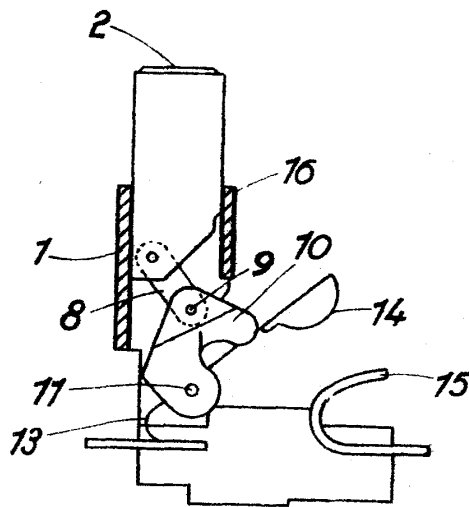


FIG. 3



FSCATA YAKLIANI'S

[Handwritten signature]