

175674



| |
|-----------------|
| SECCION TECNICA |
| CLASIFICACION |
| CLASE F16 |
| SUBCLASE M |

MEMORIA DESCRIPTIVA

correspondiente a la solicitud de concesión de un.....

MODELO DE UTILIDAD

SOLICITANTE: INOVAC-RIMA S.A., de nacionalidad española

RESIDENCIA: Larragana, 4 (VITORIA)

ENUNCIADO: "SOPORTE PERFECCIONADO PARA ELEMENTOS DE RETENCION MAGNETICA"

Prioridad: Patente n.º del



1

La presente memoria descriptiva tiene como fin la declaración del objeto sobre el que ha de recaer el privilegio de explotación industrial y comercial exclusivo en el territorio nacional de un Modelo de Utilidad, de acuerdo con la vigente Legislación, que, como el enunciado indica, se trata de "SOPORTE PERFECCIONADO PARA ELEMENTOS DE RETENCION MAGNETICA".

5

10

Los elementos de retención magnética van colocados en soportes de material diamagnético con objeto de aislar el imán que soportan, al tiempo que lo fijan a un elemento, pudiendo así actuar dicho imán con toda su intensidad sobre otro elemento, siendo móvil al menos uno de ellos.

15

Nuestro soporte está constituido por un cuerpo monobloque provisto de una cavidad en la cual se aloja el imán, sujetándose mediante unas cartelas interiores a dicha cavidad por su parte inferior. Este cuerpo dispone en su parte superior de un reborde externo a lo largo de todo su perímetro para apoyo del mismo sobre la superficie del elemento en el que se coloca.

20

25

30

Asimismo dispone de dos pestañas laterales y elásticas que se inician en su parte inferior y, tras un reducido tramo que continúa a dicha parte, ascienden con una ligera inclinación hacia el exterior, existiendo una separación entre sus extremos libres y el reborde superior del citado cuerpo, adecuada al espesor de pared del elemento en que se coloca, así como una garganta que permite a las pestañas flexionarse hacia adentro, cuando se introduce el soporte en una abertura del elemento en que se coloca, para, una vez que dichas pestañas rebasan el espesor de la pared del citado elemento, recuperar su forma por elasticidad, de modo que el soporte con el

4373



1 imán quede fijado a aquél pudiendo así aquel elemento retener
mediante el imán a otro elemento.

5 Para comprender mejor la naturaleza del presente in-
vento en el plano adjunto hacemos una representación esquemá-
tica de su utilización, no siendo en absoluto limitativa y
susceptible por ello de las modificaciones accesorias que no
alteren las características esenciales.

10 La figura 1 es una vista en planta del soporte colo-
cado en un cuerpo en la que se aprecian los distintos compo-
nentes del mismo.

La figura 2 es una sección transversal del soporte
que muestra la disposición del imán en la cavidad del soporte,
así como las cartelas que lo sujetan.

15 La figura 3 muestra el juego elástico de las pestañas
en la acción de fijar el soporte al elemento.

En ellas se aprecian los siguientes detalles:

- Nº 1.- Cuerpo del soporte
- Nº 2.- Pestañas de sujeción
- Nº 3.- Elemento al que se sujeta el soporte
- 20 Nº 4.- Reborde de apoyo
- Nº 5.- Masas polares del imán (6)
- Nº 6.- Imán permanente
- Nº 7.- Cartelas de sujeción del imán (6)

25 El soporte está constituido -ver fig 1- por un cuer-
po (1) monobloque de forma preferentemente paralelepípedica y
de material diamagnético para evitar pérdidas en la intensidad
de fuerza del imán (6), estando provisto dicho cuerpo (1) de
una cavidad que presenta unas ventanas en los laterales libres
del cuerpo del soporte (1) y ocupa la mayor parte de su sec-
30 ción transversal y altura, alojándose en ella el imán(6) con



1 sus masas polares (5). Este imán (6) se sujeta inferiormente
mediante pequeñas cartelas (7) interiores a dicha cavidad,
mientras que en la parte superior de cada masa polar (5) pre
5 senta unas pestañas que sobresalen a través de unas ramuras
pasantes.

La parte superior del mencionado cuerpo del soporte
te (1) tiene un reborde (4) a lo largo de su perímetro, que
le sirve de apoyo sobre la superficie del elemento (3) en el
que se coloca, presentando dicho reborde (4) unos refuerzos in
10 feriores en cada lateral del cuerpo del soporte (1) provisto
de pestaña de sujeción (2).

En los laterales de este cuerpo del soporte (1)
hay unas pestañas (2) elásticas que se inician en su parte in
ferior y tras un corto tramo que continúa a dicha parte, se
15 aoodan hacia arriba con una leve inclinación al exterior, pre
sentando la arista superior interna redondeada para mejor app
yo. Entre las pestañas (2) y el reborde (4) del cuerpo del
soporte (1) existe una separación adecuada al espesor de pared
del elemento (3) al que se acopla, así como una garganta entre
20 dichas pestañas (2) y el cuerpo del soporte (1), de tal modo
que, al introducir el soporte en una abertura de perímetro
adecuado del elemento (3) aludido, se flexen hacia adentro
las pestañas (2) y, una vez sobrepasado el espesor de pared
de aquél, recuperen su forma por elasticidad, quedando sus
25 extremos libres rebasando los bordes de la mencionada abertu
ra, por todo lo cual el soporte con el imán (6) quedará fija
do en el elemento (3), al que se acoplan, y mediante el citado
imán (6) podrá retener a otro elemento, uno de los cuales será
móvil.

30 Descrita suficientemente la naturaleza del presente

573

-475674



1

invento así como su realización industrial, sólo cabe añadir que en su conjunto y partes constitutivas es posible introducir cambios de forma, materia y disposición en cuanto tales alteraciones no supongan variación sustancial del mismo.

5

El solicitante, al amparo de los Convenios Internacionales sobre Propiedad Industrial, se reserva el derecho de extender esta demanda a los países extranjeros, si fuera posible reivindicando la misma prioridad de la presente solicitud.

N O T A

10

El Modelo de Utilidad que se solicita como nuevo en España, por veinte años, de acuerdo con la vigente Legislación deberá recaer sobre "SOPORTE PERFECCIONADO PARA ELEMENTOS DE RETENCION MAGNETICA", en todo de acuerdo con las siguientes:

R E I V I N D I C A C I O N E S

15

1ª.- Soporte perfeccionado para elementos de retención magnética, caracterizado porque consta de un cuerpo monobloque abierto inferiormente en una cavidad que ocupa la mayor parte de su volumen y en la cual se aloja un imán, sujetándose éste mediante unas cartelas interiores a aquella en su parte inferior; la pared superior de esta cavidad está provista de ramuras pasantes o ventanas por las que sobresalen las pestañas de las masas polares del citado imán; el cuerpo del soporte tiene en su parte superior un reborde perimetral para apoyo sobre la superficie del elemento en que se coloca y, así mismo, va provisto de pestañas laterales elásticas.

20

25

30

2ª.- Soporte perfeccionado para elementos de retención magnética, de acuerdo con la anterior reivindicación, caracterizado porque las pestañas laterales elásticas se inician en la parte inferior del cuerpo del soporte y, tras un reducido tramo que continua a dicha parte inferior, se acodan hacia arriba con una ligera inclinación al exterior, existiendo en-

575

-6- 73574



1

tre ellas y el cuerpo del soporte una garganta, que les permite flexarse hacia adentro, así como también una separación entre los extremos libres de dichas pestañas y el reborde superior del citado cuerpo, la cual es adecuada al espesor de pared del elemento en que se coloca el soporte.

5

3ª.- "SOPORTE PERFECCIONADO PARA ELEMENTOS DE RETENCION MAGNETICA"

10

Según queda sustancialmente descrito en la presente memoria descriptiva que consta de seis hojas mecanografiadas por una sola cara acompañada de sus correspondientes dibujos.

Madrid, 27 DIC. 1971

El Agente Oficial

15

MICHEL FERNANDEZ - LOAYSA SUYON
P. P.

20

25

30

175674



Fig 1

Fig 2

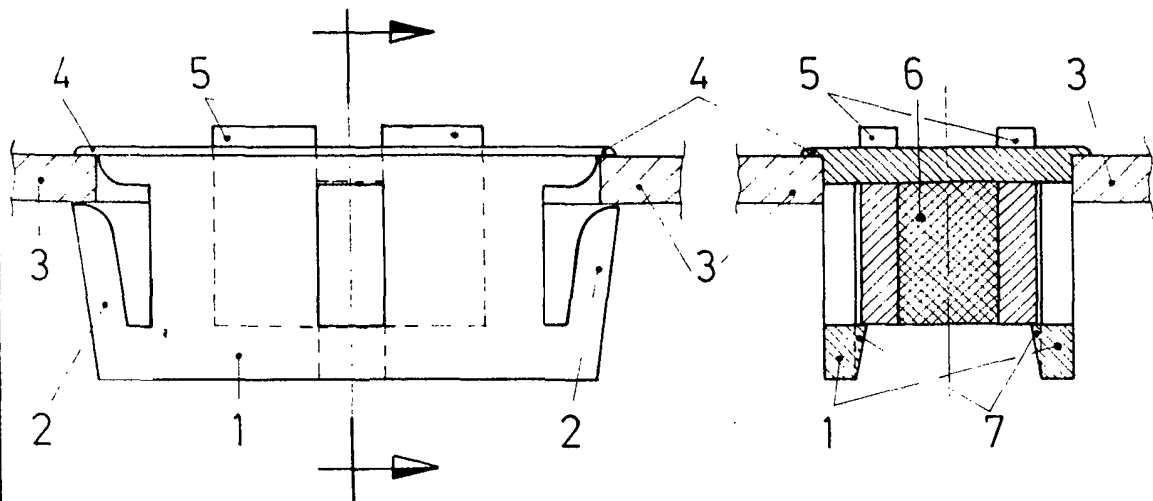
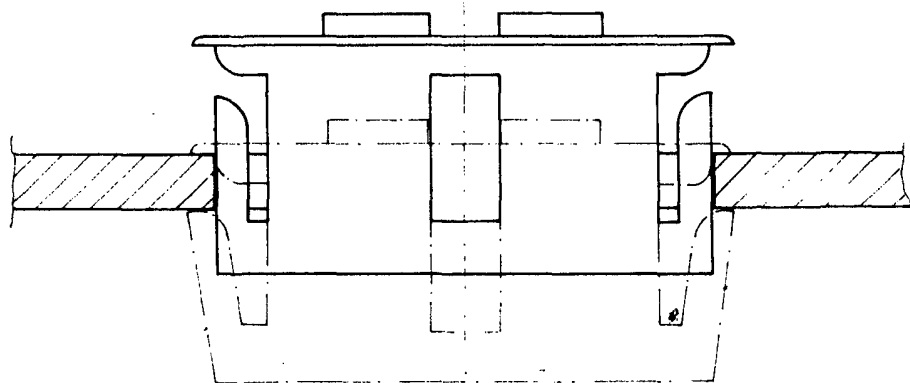


Fig 3



Escala variable

Madrid 27 DIC. 1971

El Agente Oficial

MICHEL FERNANDEZ LOAYSA GONZALEZ
P. P.