

175668

-1-

27 D



ACIO:	
FIG	B23
SUBCLAS C	Q

MEMORIA DESCRIPTIVA

correspondiente a la solicitud de concesión de un.....

MODELO DE UTILIDAD

SOLICITANTE: TALLERES MYL, S.A.

RESIDENCIA: Av. Estarta, s/n-ELGOIBAR (Guipúzcoa)

ENUNCIADO: "DISPOSITIVO AJUSTADOR PARA ARBOLES
DE PRECISION".-

Prioridad: Patente n.º del

AMP.-

175668

210



1

La presente Memoria descriptiva tiene como finalidad -
la declaración del objeto sobre el cual se solicita el Privi-
legio de explotación industrial y comercial exclusiva en el -
territorio nacional, de un Modelo de Utilidad, de acuerdo con
5 las normas que sobre el particular contiene el vigente Estatu
to sobre Propiedad Industrial. Este Modelo de Utilidad bajo
título "DISPOSITIVO AJUSTADOR PARA ARBOLES DE PRECISION" vie-
ne a perfeccionar las técnicas conocidas, plasmándolo en solu-
ciones que aventajan a las convencionales, tal y como enumera
10 remos a lo largo de esta Memoria.

10

Su aplicación se centra particularmente en aquéllos -
ejes de accionamiento en los cuales se incorporan herramien--
tas de mecanizado de precisión, tales como muelas de rectifi-
cado, husillos de mandrinado fino, etc. Dado que en este ti-
15 po de mecanizado de precisión, se juega con unas tolerancias
muy pequeñas, es evidente que se hace necesario evitar en lo
posible el huelgo en sentido axial del eje donde va localiza-
da la herramienta, con el fin de conseguir el acabado de pre-
cisión deseado.

15

20

En este sentido, es frecuente localizar sobre el mismo
eje de accionamiento una serie de rodamientos, de contacto an-
gular, dispuestos en el eje en tal sentido que absorben los -
esfuerzos axiales que se originen tanto en el sentido de mue-
la o herramienta a accionamiento, o de accionamiento a herra-
25 mienta.

25

Ello nos hace pensar que la incorporación y montaje de
todos estos elementos no deba ser en ningún momento rígida ya
que debe tener la posibilidad de variar una de las dos partes
que componen el rodamiento con el fin de eliminar los posibles
30 desajustes producidos, por pequeños que sean.

30

175668 21



1 Con el fin de ayudar a la perfecta comprensión de la -
idea que se describe, se acompaña a esta Memoria una hoja de
planos, en la que se representa lo siguiente:

5 La figura es una sección longitudinal de un eje de me-
canizado, movido a través del accionamiento (6). Con (5) se
han señalado los rodamientos de absorción de empujes axiales,
con (3) un casquillo que rodea el eje y apoya en el rodamien-
to, en cuyo frente anterior se disponen unos orificios ciegos
ocupados por muelles. Todo el conjunto va abrazado por el -
10 cuerpo (1), el cual presenta dos orificios ocupados por dos -
tornillos (2) en punta cónica.

15 Como ya hemos indicado mas arriba los objetos de la in-
vención eran por un lado conseguir que los rodamientos de ab-
sorción, no sufrieran demasiado, y por otro corregir los posi-
bles desajustes producidos en una operación de trabajo deter-
minada.

20 Para ello, se incorpora el casquillo (3) que queda si-
tuado abrazando el eje de accionamiento, y apoyado por un la-
do en el rodamiento (5) y por otro en una cajera interior del
cuerpo exterior (1). A su vez este cuerpo exterior (1) abra-
za a los rodamientos, al casquillo (3) y al propio eje de ac-
cionamiento.

25 En el casquillo (3), se localizan en sentido longitudi-
nal dos orificios ciegos de sección cónica los cuales quedan
enfrentados con otros dos orificios circulares pasantes dis-
puestos en el cuerpo exterior (1). Estos orificios están in-
teriormente roscados y permiten que por su interior discurren
los tornillos (2) cuyos extremos se introducen en los orifi-
cios cónicos del casquillo (3). En este sentido queremos re-
30 saltar el hecho de que la distancia entre ejes de los orifi-

-4-175668

210



1 cios situados en el cuerpo exterior, es mayor que la corres--
pondiente a los orificios ciegos cónicos del casquillo (3), -
lo que motiva realmente un pequeño desfase, tal y como se ad-
vierte en la figura.

5 Caso de producirse un desajuste en el montaje del ar--
bol en sentido axial y radial, basta modificar la posición de
los tornillos (2), introduciéndolos o sacándolos de acuerdo -
con las condiciones requeridas por el proceso, consiguiéndose
10 por tanto un nuevo ajuste perfectamente adaptado a sus carac-
terísticas. Con ello conseguimos que el casquillo (3) quede
inmovilizado, sin oponer una tensión continua, (producida por
la precarga de los muelles) sobre los rodamientos.

De todo lo que antecede, consideramos perfectamente -
descrita la Memoria en el sentido de comprender perfectamente
15 su contenido, de forma que a un técnico en la materia no le -
quepa duda en cuanto a su funcionalidad y funcionamiento, de
lo cual se deduce una serie de ventajas, de entre las que des-
tacaremos las mas esenciales, en base a las cuales se solici-
ta el presente privilegio de explotación exclusiva, a saber:

20 Una salvaguarda total de todos y cada uno de los ele--
mentos constitutivos del conjunto, con lo cual se aumenta sen-
siblemente la vida util del dispositivo.

Una extraordinaria simplicidad en cuanto al número de
piezas empleadas, lo que nos lleva a la deducción de un costo
25 sensiblemente mas bajo.

Por ultimo una extraordinaria sencillez y rapidez, a -
la hora de preparar el dispositivo para una nueva regulación
del montaje del árbol.

30 Conviene resaltar, una vez descritas la naturaleza y --
ventajas de este invento, el caracter no limitativo del mismo,

175668

270



1 por cuanto los cambios en la forma, materia o dimensiones de sus partes constitutivas, no alterarán en modo alguno su esencialidad, en tanto no supongan una sustancial variación en el conjunto.

5 Asimismo, el solicitante adhiriéndose a los Convenios Internacionales sobre Propiedad Industrial, hace constar su derecho a la extensión de esta solicitud a los países extranjeros, reivindicando la prioridad de la misma.

NOTA

10 Los puntos de invención, nuevos en España, que se presentan para que sean objeto de Modelo de Utilidad, deberán recaer sobre "DISPOSITIVO AJUSTADOR PARA ARBOLES DE PRECISION", de acuerdo con las siguientes:

REIVINDICACIONES

15 1a.- "DISPOSITIVO AJUSTADOR PARA ARBOLES DE PRECISION", esencialmente caracterizado porque sobre el referido árbol se dispone un casquillo que contacta por uno de sus lados con el rodamiento del árbol, y que presenta en su superficie libre --
20 dos orificios ciegos cónicos en sentido longitudinal, mientras que el referido casquillo, por el otro frente, presenta unos orificios ciegos en los que se alojan unos muelles los -
25 cuales quedan enfrentados con una cajera interior de un cuerpo que abraza a este y a los rodamientos, de modo que sobre -
este cuerpo, se localizan dos orificios pasantes roscados que se corresponden con los ciegos antedichos, pero con la particu-
30 laridad de que la distancia entre ejes de los orificios del -
cuerpo es ligeramente mayor que la correspondiente a la dis-
tancia entre ejes de los orificios del casquillo, de forma -
que en el interior de los orificios del cuerpo discurren unos
tornillos de regulación cuyos extremos cónicos, se alojan mas

175668

2



1

o menos en los orificios ciegos cónicos del casquillo interno.

2a.- "DISPOSITIVO AJUSTADOR PARA ARBOLES DE PRECISION"

5

Todo tal y como queda descrito en la presente Memoria que consta de seis hojas mecanografiadas por una sola cara, -- acompañada de los dibujos correspondiente,

Madrid, 27 DIC. 1971

10

15

20

25

30

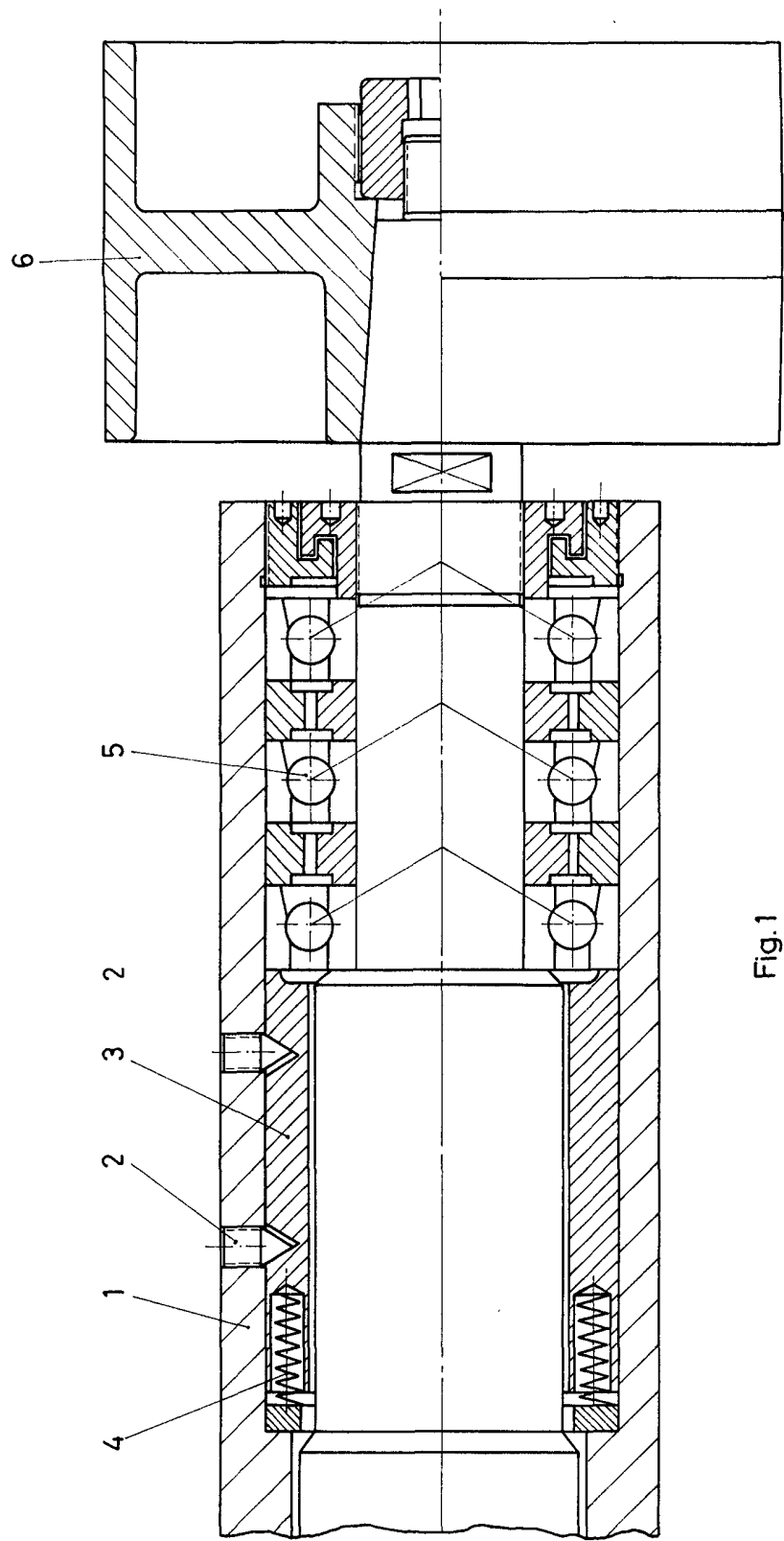


Fig. 1

ESCALA VARIABLE
de 2 DICIOS de 19
Madrid,
[Signature]