

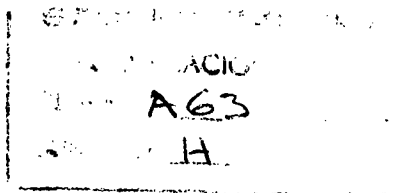
3+3+73

175624

24



175624



EXPEDIENTE: MODELO DE UTILIDAD

Titular: D^a. PILAR LOPEZ VERDU

Nacionalidad: Española

Domicilio: IBI (Alicante) - San Blas, 52

Objeto: "DISPOSITIVO SUJETADOR Y FIJADOR DE AUTOMOVILES DE JUGUETE EN SUS PEANAS"

Prioridad:

MEMORIA DESCRIPTIVA

En la presente Memoria Descriptiva y en el dibujo adjunto, se detallan las circunstancias que se ofrecen en un nuevo dispositivo que tiene como fin sujetar y fijar a los pequeños automóviles de juguete, en las peanas sobre las que suelen ir dispuestos, y que luego se recubren con una tapa o cubierta de acetato transparente, dispositivo sujetador que no resulta prácticamente visible, ya que se consigue mediante la feliz concurrencia de elementos obtenidos en la base del pequeño vehículo y en la misma peana. Estos elementos reúnen en sí y conjuntamente los requisitos de

5

10



novedad y utilidad que exige la vigente Ley de Propiedad Industrial, para que se otorgue a su titular el privilegio de su exclusiva explotación.

15 En este tipo de automóviles, reproducciones perfecta a una escala determinada de vehículos auténticos, se ha adoptado como forma de presentación, una peana de material plástico moldeado, sobre cuya pestaña o valona perimetral ajusta una cubierta transparente, generalmente de acetato, siendo precisa una sujeción del
20 vehículo sobre la peana, a fin de que su situación perfectamente encuadrada no se altere, si se desplaza o se mueve el conjunto, utilizando pequeñas gomas para esta sujeción u otros medios, pero siempre con el inconveniente de que son visibles o si se disimulan, que son poco
25 efectivos, cambiando el juguete de posición en la peana y rompiendo su perfecta presentación.

 Con nuestro dispositivo, no sólo se consigue una perfecta y prácticamente invisible sujeción del pequeño juguete a su peana, que permite cualquier movimiento del conjunto, incluso invertir el envase, sin que se mueva el juguete, si no que se consigue también que esta sujeción se obtenga centrando en su correcta posición al
30 vehículo, es decir, perfectamente alineado en el centro de la peana.
35

 Para facilitar la comprensión de las características que vamos a reivindicar, hemos estimado oportuno acompañar una lámina de dibujos, en la que se refleja un caso práctico de realización, con la natural advertencia de que estos dibujos se aportan solamente a título
40



de ejemplo y por ello deberán ser considerados en su más amplio sentido y sin limitaciones.

45 En la figura 1ª del plano aparece una vista en planta del dispositivo inherente a la plataforma del vehículo, siendo las figuras 2ª y 3ª, sendas vistas en secciones A-B y C-D en alzado; la figura 4ª nos muestra vista en planta el dispositivo obtenido en la peana, y en la figura 5ª aparece en sección los dispositivos del vehículo y de la peana unidos en la forma en que se consigue el efecto deseado.

50

Refiriéndonos a las precitadas figuras, señalamos con -1- a la plataforma o base del vehículo de juguete, en cuya parte inferior se encuentra un resalte circular -2-, con orificio roscado -3-, y con unos resaltes alineados y paralelos -4-, cuyo conjunto recuerda en la figura 1ª una letra H, y cuyos resaltes -4-, según se aprecia en la figura 3ª quedan a menor altura que el resalte circular -2-. En la peana -5- y en su parte superior, se origina un resalte cilíndrico -6-, de fino tabique, en el cual se hallan las muescas -7-, alineadas de tal forma en ambos lados, para permitir el encaje de los resaltes paralelos -4- en el montaje del vehículo a la peana, señalando con -8- el orificio pasante que se abre en la peana, y con -9-, a un resalte que a modo de arandela se encuentra alrededor del precitado orificio, en la cara inferior de la peana, cuyo diámetro exterior es menor que el de la cabeza -11- del tornillo -10-, que por la parte inferior de la peana se introduce para alcanzar el orificio roscado -3- del re-

55

60

65



70 salte -2-, resalte que en el montaje queda situado dentro del resalte cilíndrico de la peana, a la vez que los resaltes -4-, han quedado alojados en las entallas -7-. De esta forma se consigue fácil y manualmente el arrosado del tornillo y la retención del vehículo, a la vez que su centrado.

75 Suficientemente descrita la estructura y funcionalidad de este dispositivo sólo nos resta manifestar que serán variables las circunstancias de materiales, tamaños, formas y juguetes en los que se aplique este dispositivo de retención, siempre y cuando ello no afecte a su esencialidad, que se concreta en la siguiente

80 te

N O T A
= = = =

85 Los puntos que se reivindican en el presente Modelo de Utilidad, son:

90 1º.- Dispositivo sujetador y fijador de automóviles de juguete en sus peanas, integrado en la parte inferior de la plataforma del vehículo por un resalte circular con orificio central roscado y otros dos resaltes de menor saliente, paralelos entre sí y que se unen con el precitado resalte cuyo diámetro exterior se confunde con las paredes externas de los resaltes paralelos.

95 2º.- Dispositivo sujetador y fijador de automóviles de juguete en sus peanas, integrado en la peana que soportará al vehículo, por un resalte que sobresale por su parte superior, de forma cilíndrica, de fina pared, y con un orificio central pasante, en cuyo resalte



100

cilíndrico existen unas entallas alineadas que acogerán a los resaltes paralelos de la base del vehículo para el centrado del mismo, cuando se verifique su montaje sobre la peana, acogiendo en el dintorno del resalte cilíndrico al resalte circular de la base del vehículo, para permitir que un tornillo que se coloque por la parte inferior de la peana y a través del orificio abierto en ésta, alcance y se arrosque en el orificio roscado del vehículo para su retención, existiendo en la parte inferior de la peana y alrededor del orificio un pequeño resalte circular, a modo de arandela y de menor diámetro exterior que el diámetro de la cabeza del tornillo, para favorecer el arrosado de éste manualmente. Y

105

110

115

32.- "DISPOSITIVO SUJETADOR Y FIJADOR DE AUTOMOVILES DE JUGUETE EN SUS PEANAS", de conformidad en un todo en lo esencial y fines industriales a lo descrito en la precedente Memoria Descriptiva y gráficamente representado en las figuras del plano adjunto para su mejor comprensión.

8:5:73

175624

24



- 6 -

Esta Memoria consta de SEIS hojas, escritas o mecanografiadas por una sola cara y a doble espacio en 117 líneas.

Valencia, a 22 de Diciembre de 1971

Por autorización de la interesada.

Juan López

FIG. 1

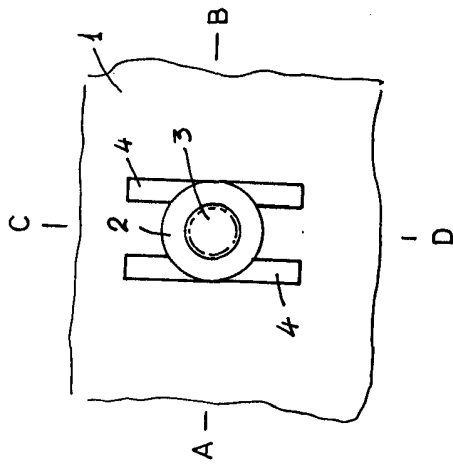
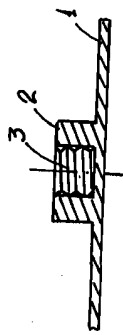
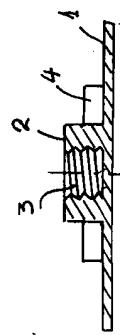


FIG. 2



sección A-B

FIG. 3



sección C-D

FIG. 4

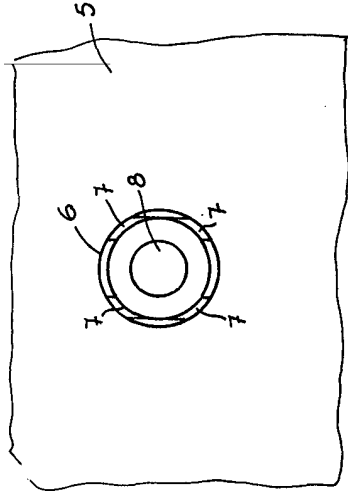
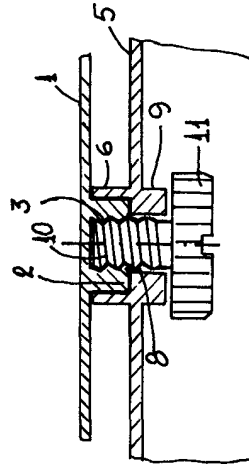


FIG. 5



escala variable
 valencia abril 1971
 P.A.