

114473

175357



AGU
B65
D

MODELO DE UTILIDAD

por 20 años

A favor de D. PORFIRIO VILLAFAINA ACEVEDO, de nacionalidad española, residente en SABADELL (Barcelona), San Sebastián 220-226. -----

por: "CAJA-EXHIBIDOR MEJORADA".-----

MEMORIA DESCRIPTIVA

Este modelo de utilidad tiene por objeto una caja-exhibidor de las del tipo que se obtiene a partir de una lámina de cartón, cartulina o equivalente

5 recortada según un contorno oportuno y poseedora de líneas de pliegue, habiendo sido la caja-exhibidor de que se trata mejorada de manera ostensible con relación a las convencionales, ya que es de constitución y montaje simples, lo que repercute favorablemente en su

10 coste, además de lo cual tiene la debida resistencia



114473

y permite la exhibición de artículos de varias clases en condiciones óptimas, siendo por todo ello empleable dicha caja-exhibidor con ventaja en establecimientos comerciales.

Concurriendo a lo expuesto, la caja-exhibidor

5 de referencia se caracteriza esencialmente por el hecho de consistir en un cuerpo que comprende dos partes simétricas adyacentes opuestamente que comportan un asidero superior intermedio y sendas paredes posteriores adosadas y retenibles entre sí, respectivos

10 fondos y dos paredes laterales, con lo que en dichas partes simétricas se definen sendos alojamientos para los artículos que se exhiben. Estos alojamientos son abatibles de modo que quedan yuxtapuestos por su zona frontal en posición de cierre y reciben una funda

15 formada por una faja de retención y protección para el almacenamiento y transporte.

Para facilitar la explicación más detallada se acompañan dos hojas de dibujos en los que se han representado unos casos prácticos de realización que

20 se citan sólo a título de ejemplo no limitativo del alcance del presente modelo de utilidad.

En dichos dibujos:

La figura 1 es una vista en desarrollo que muestra parcialmente la caja-exhibidor.

25 La figura 2 es una vista en perspectiva que la ilustra en una fase de su plegado.

La figura 3 corresponde a un alzado lateral en el que se muestra la caja en un momento previo a la superposición de las dos partes simétricas por sus

30 zonas frontales.



La figura 4 permite apreciar la caja-exhibidor en alzado lateral en otra posición anterior a dicha superposición.

La figura 5 es una vista en planta correspondiente a la vista de la figura precedente.

Y la figura 6 es un alzado lateral en el que puede apreciarse la caja totalmente plegada con la citada faja.

La caja-exhibidor mejorada a que se refiere el presente modelo de utilidad consiste en una lámina -1- de cartón, cartulina o material equivalente recortada según un contorno y provista de líneas de pliegue tales que en la misma se definen dos partes simétricas adyacentes que comportan sendas aletas -2- provistas de respectivas aberturas -3- cuyas aletas se yuxtaponen de manera que se forma un asidero superior intermedio. Las expresadas partes simétricas comprenden otras tantas paredes posteriores -4- que se adosan una a otra y se retienen entre sí con ayuda de una lengüeta en cola de milano -5- que, levantada en una de dichas paredes, prende en una abertura rectangular -6- de la otra. De cada una de las expresadas paredes se deriva un fondo -7- del que se continúa un tramo -8- al que sigue un tramo análogo -9- cuyos tramos se superponen, formando un reborde frontal. En prolongación del tramo -9- se halla una porción terminal -10- que se aplica sobre el fondo -7-, formando un refuerzo. El fondo -7- tiene dos pestañas extremas -11- y -11'- a las que se superponen sendas aletas potestables de refuerzo -12- y -12'- unidas al tramo -8- y a las que se adosan



respectivamente dos alas laterales -13- y -13'- de la pared -4- a continuación de las cuales se hallan sendos estrechos tramos -14- y -14'- a los que siguen otras tantas solapas -15- y -15'- que se superponen a las alas -13- y -13'-. Dichas solapas tienen respectivas lengüetas de retención -16- y -16'- que se introducen en rendijas -17- y -17'- previstas en la pared posterior -4-, con lo que quedan formadas dos paredes laterales en cada una de las dos partes simétricas, las cuales constituyen alojamientos para artículos, por ejemplo, para envases que contienen determinados productos, cuyos envases pueden ser cilíndricos y apoyarse por su base sobre el fondo -7- reforzado por la porción -10- en la posición de los alojamientos representada en la figura 2, en la cual se efectúa la exhibición de los artículos.

Los dos alojamientos simétricos citados se pueden hacer oscilar como se indica en la figura 3 por un tramo intermedio -18- de articulación entre sí hasta adoptar la posición representada en las figuras 4 y 5, en cuya posición unas lengüetas -19- previstas en los extremos de las aletas -2- del asidero quedan dispuestas entre las alas -13- y -13'- y las solapas -15- y -15'- de las paredes laterales. En esta posición, la caja recibe (Figura 5) una lámina -20- recortada en correspondencia con la configuración de los antedichos envases según tres porciones rectangulares que comprenden alas laterales -21- separadoras de los envases, cuya lámina -20- se coloca por debajo de los rebordes formados por los tramos superpuestos -8- y -9-,

11473

3357



obteniéndose, así, la retención de dicha lámina. A partir de la referida posición los dos alojamientos simétricos de la caja se pueden abatir hacia sí llegando a la posición ilustrada en la figura 6 en la que dichos  
5 alojamientos quedan yuxtapuestos por la cara frontal en posición de cierre de la caja, que se mantiene por medio de una funda formada por una faja -19'-.

Queda previsto que la caja-exhibidor de que se trata no presente los rebordes formados por los  
10 tramos superpuestos -8- y -9-, en cuyo caso, a continuación de la pared de fondo -7- de cada uno de los dos alojamientos la caja presentará una porción terminal -22- que se superpone a tal pared de fondo. En este caso, la caja no comprende tampoco las aletas de refuerzo  
15 -12- y -12'- y las pestañas -11- y -11'- quedan substituidas por pestañas más cortas -23- y -23'- a cuya cara interna se superponen respectivas solapas que substituyen a las solapas -15- y -15'- y son mayores que ellas en la porción -24- y -24'-.

20 El modelo, dentro de su esencialidad, puede ser llevado a la práctica en otras formas de realización que difieran sólo en detalle de las indicadas únicamente a título de ejemplo, a las que alcanzará igualmente la protección que se recaba. Podrá, por tanto, fabricarse  
25 la caja-exhibidor mejorada de referencia en cualquier configuración y tamaño y con los materiales y medios más convenientes, por quedar todo ello comprendido en el espíritu de las siguientes reivindicaciones.

N O T A

Se reivindica como objeto del presente modelo de utilidad:

1.- Caja-exhibidor mejorada, del tipo que  
5 comporta una lámina debidamente recortada y provista de líneas de dobléz, c a r a c t e r i z a d a esencialmente por el hecho de consistir en un cuerpo que comprende dos partes simétricas adyacentes opuesta-  
10 mente que comportan un asidero superior intermedio, sendas paredes posteriores adosables y retenibles entre sí, respectivas paredes de base y fondo y dos paredes laterales, formando dichas dos partes simétricas alojamientos para los artículos que se exhiben.

2.- Caja-exhibidor mejorada, según la reivin-  
15 dicación anterior, caracterizada por el hecho de que cada una de las partes simétricas comporta una aleta superior provista de un orificio, formando el asidero, y de la que se deriva la pared posterior que presenta dos alas laterales y la pared de base y fondo, la cual  
20 tiene una prolongación terminal que se superpone a la cara interna de tal pared de base y fondo de la que se derivan dos pestañas extremas a cuya cara exterior se adosan respectivamente las alas laterales en las que se han previsto sendas solapas que se superponen  
25 a la cara interna de las citadas pestañas y alas y están provistas de lengüetas de retención que se introducen en rendijas de la pared posterior.

3.- Caja-exhibidor mejorada, según la reivin-  
dicación 1, caracterizada por el hecho de que la pared



posterior de una de las partes simétricas tiene una lengüeta que prende en una abertura de la pared posterior de la parte simétrica opuesta, con lo que se obtiene la retención de dichas paredes.

5                   4.- Caja-exhibidor mejorada, según las reivindicaciones 1 y 2, caracterizada por el hecho de que la pared de base y fondo de las partes simétricas presenta un reborde situado en la zona frontal de dichas partes simétricas y que coadyuva a la retención de los  
10 artículos que se exhiben.

                  5.- Caja-exhibidor mejorada, según la reivindicación 4, caracterizada por el hecho de comprender una lámina que por sus extremos se aplica y queda retenida debajo de dicho reborde, cuya lámina presenta un contorno  
15 que comprende porciones que se corresponden con la configuración de envases que contienen productos que se exhiben y tienen alas laterales separadoras de los envases.

                  6.- Caja-exhibidor mejorada, según la reivindicación 2, caracterizada por el hecho de que de los  
20 extremos de las aletas formativas del asidero se derivan respectivas lengüetas de refuerzo introducibles entre las alas laterales de la pared posterior de las partes simétricas y las solapas de dichas alas, previamente a  
25 la superposición de las partes simétricas por la zona frontal.

                  7.- Caja-exhibidor mejorada, según la reivindicación 6, caracterizada por el hecho de comprender una funda formada por una faja en la que encajan las dos  
30 partes simétricas después de haber sido yuxtapuestas por

11473

175357



la zona frontal y que actúa como elemento de retención y protección.

8.- CAJA-EXHIBIDOR MEJORADA.

Consta la presente memoria descriptiva de ocho hojas mecanografiadas, foliadas, numeradas y escritas por una sola cara, acompañada de dos láminas de dibujos.

Madrid, a 16 DIC. 1971

PORFIRIO VILLAFAINA ACEVEDO

P. A.  
MANUEL DE ROSALES  
P. E.

Fig. 1

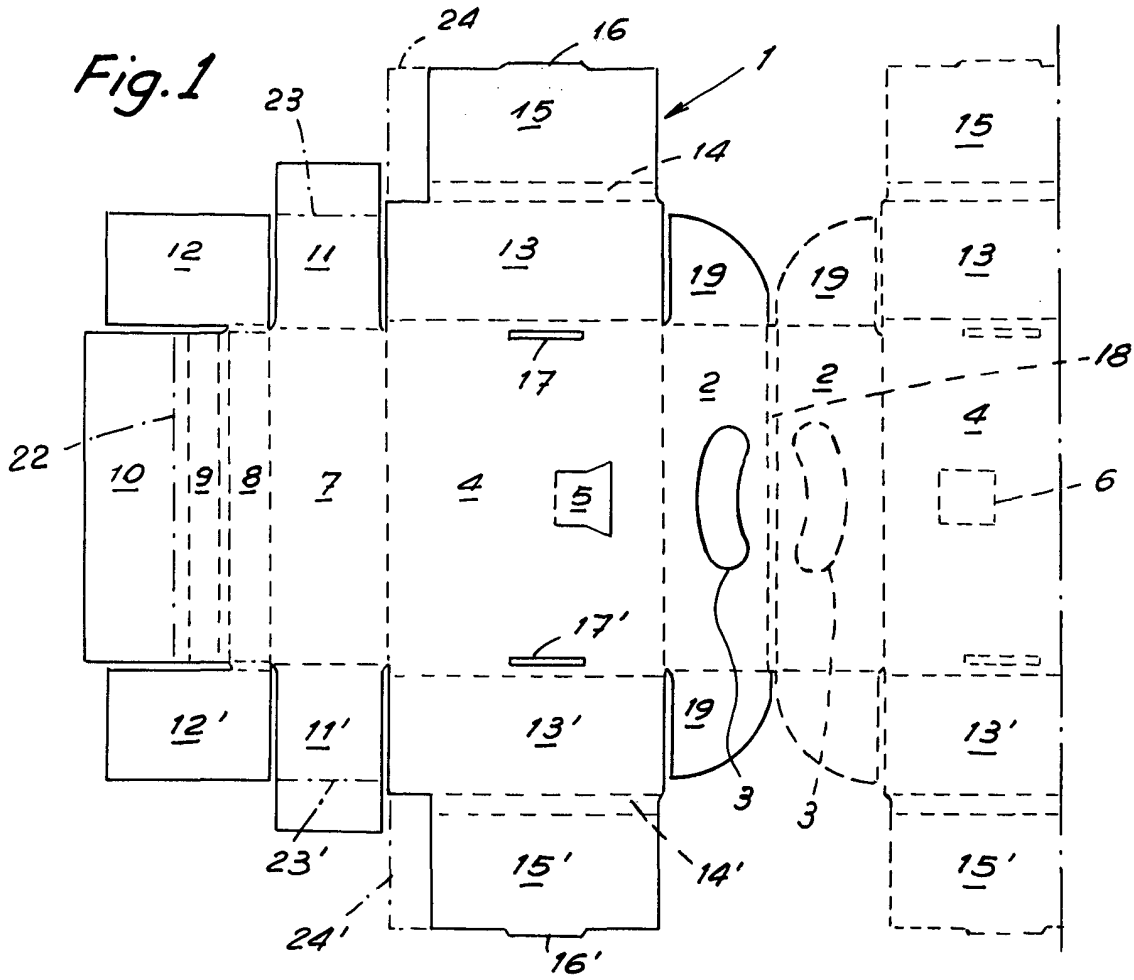
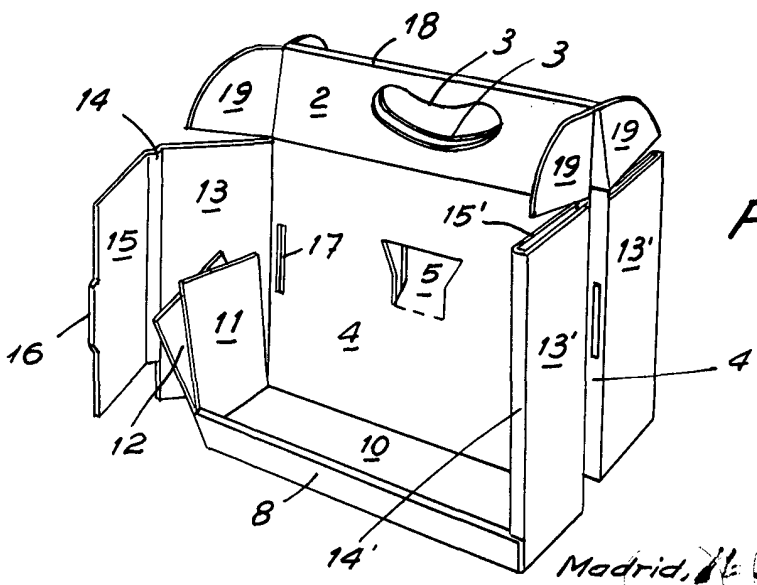


Fig. 2



Madrid, 6 Diciembre 1971



Fig. 3

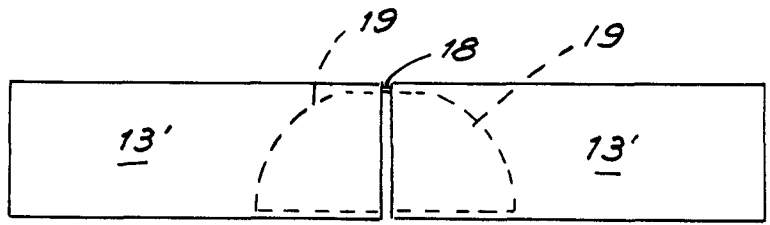
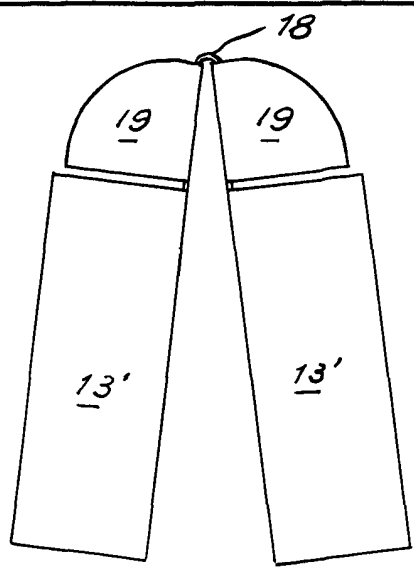


Fig. 4

Fig. 5

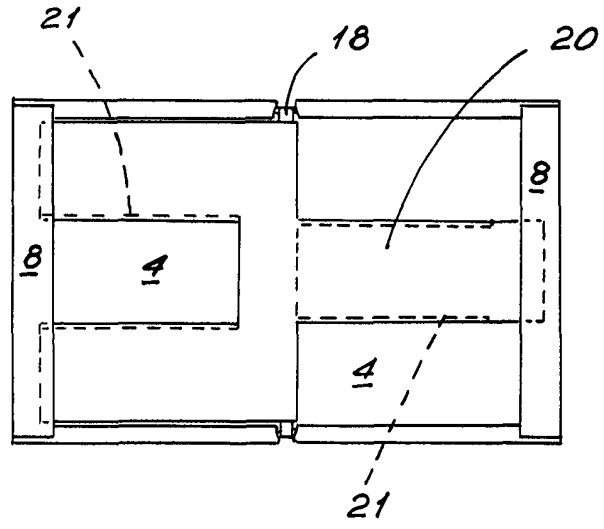
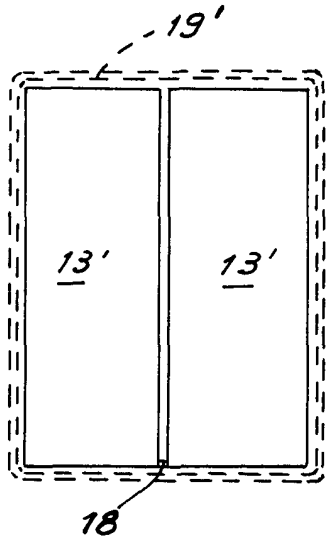


Fig. 6



Madrid, 16 Diciembre 1971

*[Handwritten signature and stamp]*