

11473

175314



SECCION TECNICA
CLASIFICACION I.P.C.
CLASE <u>D 01</u>
SUBCLASE <u>H</u>

nº 175.314

MODELO DE UTILIDAD

por VEINTE años

cuyo privilegio se solicita para España,  
sus territorios y plazas de soberanía, a  
favor de:

LUCIANO AGUILAR, S.A.

de nacionalidad española, domiciliada en  
Barcelona, calle Mallorca, núm. 279, re-  
lativo a:

"DISPOSICION PARA EL ENSIMAJE DE BOBINAS  
TEXTILES"

-----

4473

975314



MEMORIA DESCRIPTIVA

La presente invención se refiere a una disposición para el ensimaje de bobinas textiles, permitiendo la automatización de las correspondientes operaciones, y la regulación del caudal del líquido, así como el ajuste del área de es-

5. parcimiento del propio líquido, según la magnitud diametral de las bobinas. - - - - -

La expresada disposición se caracteriza porque está constituida por un recipiente rociador, dimensionado de acuerdo con la planta de la bobina, formado por un cuerpo cerrado que, por una parte, dispone de una entrada de líquido de ensimaje y, por otra parte, de una pluralidad de boquillas de salida de dicho líquido, el cual es enviado intermitentemente al citado cuerpo en forma dosificada, de modo que la cantidad recibida por dicho cuerpo es la misma que se proyecta

10. por las referidas boquillas, realizándose la dosificación mediante una bomba de pistón con carrera regulable, constantemente en funcionamiento, aspirando el líquido de un depósito general y enviándolo al cuerpo cerrado a través de una válvula de control, la cual determina la derivación del líquido

15. a descarga en el depósito general, en el caso en que no se halle ante el recipiente rociador una bobina a ensimar, o el envío del líquido al recipiente rociador, cuando se encuentra

20. ante él la bobina a ensimar. - - - - -

175314



El recipiente rociador es susceptible de estar compartimentado, en forma anular, de modo que por lo menos uno de los compartimentos exteriores puede ser puesto fuera de servicio mediante una válvula auxiliar. - - - - -

5. La activación de la válvula de control se lleva a cabo mediante un dispositivo detector de la presencia de una bobina ante el recipiente rociador. - - - - -

10. Otros objetos y características de la invención se irán dando a conocer en detalle a lo largo de la descripción que sigue, haciendo referencia a los dibujos ilustrativos que la acompañan. En los dibujos: - - - - -

Figura 1, es un esquema del conjunto de la presente disposición. - - - - -

15. Figura 2, representa, en alzado lateral, una realización práctica de la presente disposición. - - - - -

Figura 3, representa la disposición de la figura anterior, vista en planta por la parte superior. - - - - -

20. La disposición de referencia consta esencialmente de un bastidor 1 que aloja un depósito general 2 contenedor del líquido 3 para ensimaje, de una bomba de pistón 4, de una válvula de control 5, y de un recipiente rociador 6 con boquillas 7 para esparcir el líquido en una bobinas textiles 8. - - - - -

25. La bomba de pistón 4 es accionada por una leva 9 que empuja el árbol 10 del émbolo 11, y se relaciona por unos conductos 12 y 13, respectivamente, con el depósito 2 y la válvula de control 5; dichos conductos 12 y 13 poseen sendas válvulas unidireccionales 14 y 15. - - - - -

11473

175314



5. La válvula de control 5 está acoplada al conducto 13 para aportación de líquido, y posee una salida por un conducto 16 que se relaciona con el recipiente rociador 6, y otra salida por un conducto 17 para retorno del líquido al depósito 2. Esta válvula 5 es activada por un dispositivo detector 18 que consta de un soporte fijo 19, de un brazo oscilante 20 con rodillo de contacto 21, y una brida 22 para articulación de dicho brazo. - - - - -

10. El conducto 16 está parcialmente contenido en una columna fija 23 con tornillo de fijación 24; el recipiente rociador 6 se sostiene por medio de un brazo radial 25 montado en un soporte horizontal 26, y sujeto con un tornillo 27. - - - - -

15. En la unión entre el conducto 16 y el recipiente rociador 6, hay un cuerpo distribuidor 28 del que parten una o más derivaciones 29A, 29B, 29C...., que desembocan en otros tantos compartimentos concéntricos 30A, 30B, 30C....; las citadas derivaciones, excepto de primera 29A que está acoplada al compartimento central 30A, poseen una válvula de paso 31B, 31C...

20. Las bobinas 8 discurren distanciadamente por una cinta tractora 32, a lo largo de una guía 33, en las que se sostienen establemente. - - - - -

25. El funcionamiento de esta disposición, tiene lugar como sigue. Estando en funcionamiento el sistema motor para desplazamiento de las bobinas 8, cuando una de las mismas es alcanzada por el rodillo detector 21, se activa la circulación de líquido 3 por medio de la bomba 4, con la particularidad de que, automáticamente, en el recipiente rociador 6 entran en servicio los

11473

17001A

14



compartimentos necesarios para abarcar diametralmente las bobinas 8, lo cual es determinado por la abertura angular sufrida en cada caso por el brazo 20 del detector 18. - - - - -

5. La dosificación del volumen de líquido a enviar al recipiente 6 tiene lugar en la válvula 5, de suerte que el líquido que sobre en el caso de no estar en servicio todos los compartimentos del citado recipiente, es devuelto al depósito 2 por el conducto 17. - - - - -

10. El líquido es vertido intermitentemente, o sea a cada paso de una bobina debajo del recipiente rociador 6, y realiza una cierta impregnación del hilo contenido en dichas bobinas, consistiendo en una sustancia grasa que le confiere la adecuada consistencia y tacto. - - - - -

15. Describas convenientemente las características de la invención, se hace constar que en la misma podrán introducirse cuantas variantes de detalle pueda aconsejar la experiencia, siempre que con ello no se modifique la esencialidad de la misma que es la que se resume y concreta en las reivindicaciones que siguen. - - - - -

20. N O T A

Se declaran de novedad, utilidad y propiedad para España, sus territorios y plazas de soberanía, las siguientes: - - - - -

R E I V I N D I C A C I O N E S

25. 1.- Disposición para el ensimaje de bobinas textiles, caracterizada porque está constituida por un recipiente rociador, dimensionado de acuerdo con la planta de la bobina,



E4 D10

175314

73

formado por un cuerpo cerrado que, por una parte, dispone de una entrada de líquido de ensimaje y, por otra parte, de una pluralidad de boquillas de salida de dicho líquido, el cual es enviado intermitentemente al citado cuerpo en forma dosificada, de modo que la cantidad recibida por dicho cuerpo es la misma que se proyecta por las referidas boquillas, realizándose la dosificación mediante una bomba de pistón con carrera regulable, constantemente en funcionamiento, aspirando el líquido de un depósito general y enviándolo al cuerpo cerrado a través de una válvula de control, la cual determina la derivación del líquido a descargar en el depósito general, en el caso en que no se halle ante el recipiente rociador una bobina a ensimar, o el envío del líquido al recipiente rociador, cuando se encuentra ante él la bobina a ensimarl - - - -

5.

10.

15.

2.- Disposición para el ensimaje de bobinas textiles, según la anterior reivindicación, caracterizada porque el recipiente rociador es susceptible de estar compartimentado, en forma anular, de modo que por lo menos uno de los compartimentos exteriores puede ser puesto fuera de servicio mediante una válvula auxiliar. - - - - -

20.

3.- Disposición para el ensimaje de bobinas textiles, según la reivindicación 1, caracterizado porque la activación de la válvula de control se lleva a cabo mediante un dispositivo detector de la presencia de una bobina ante el recipiente rociador. - - - - -

25.

4.- "DISPOSICION PARA EL ENSIMAJE DE BOBINAS TEXTILES". - - - - -

11473

-1-



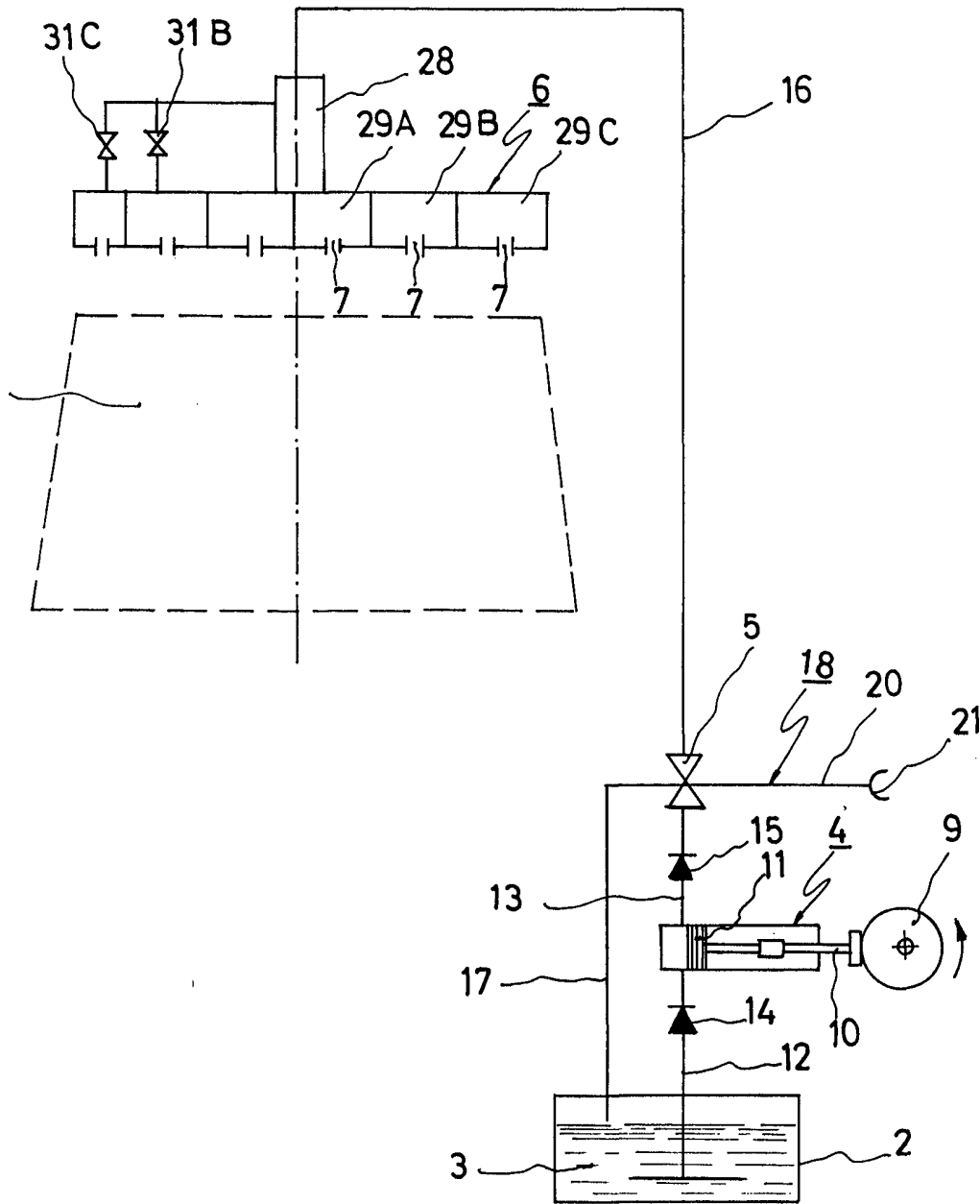
Todo ello tal como se describe y reivindica en la presente memoria que consta de siete hojas, foliadas y mecanografiadas por una sola de sus caras y de dos láminas de dibujos que la ilustran.

BARCELONA, 4 DIC. 1971

P.A. M. CURELL SUÑOL

Man. María

FIG. 1



*Man. Man.*

FIG. 2

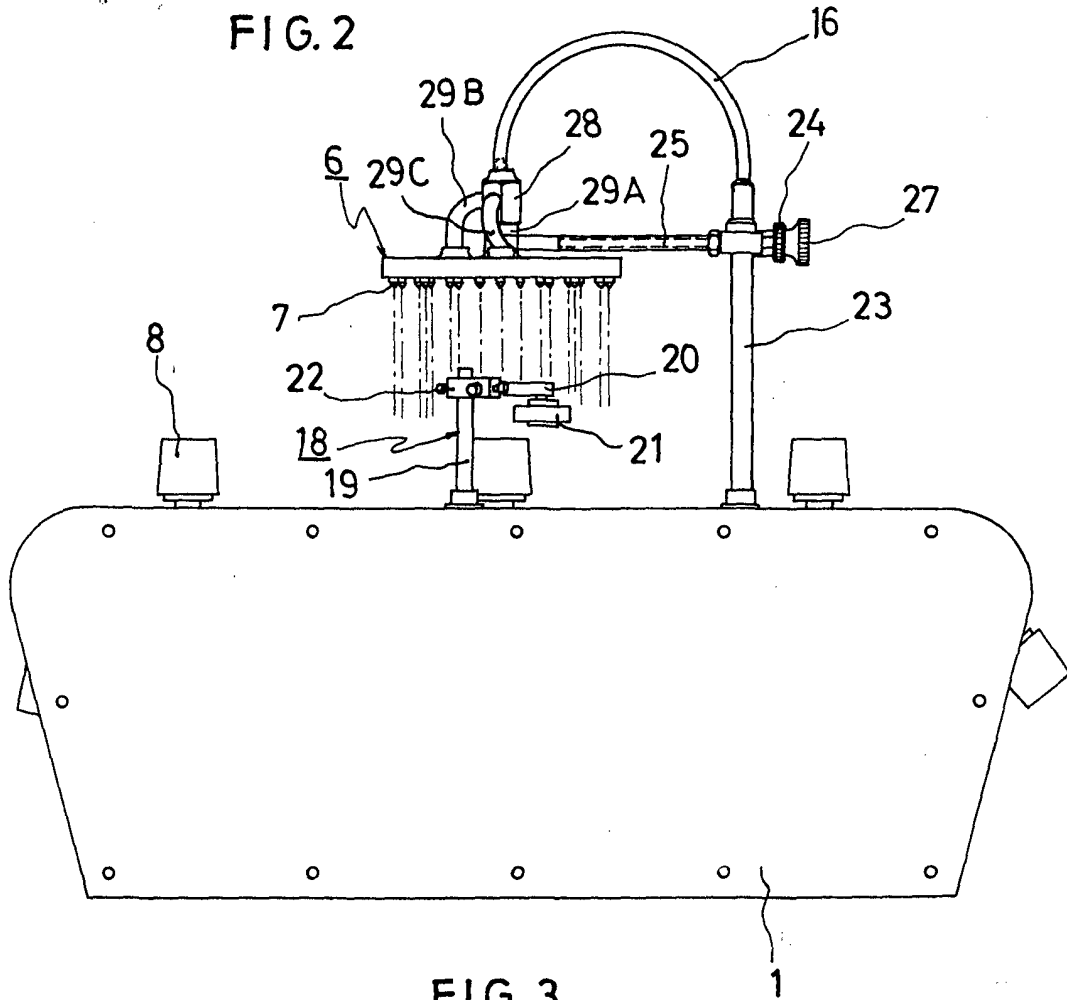


FIG. 3

