



1946

1 75148

MEMORIA DESCRIPTIVA

CERTIFICADO DE ADICION.

PAIS: ESPAÑA.-

DURACION: 20 AÑOS.-

OBJETO: Mejoras introducidas en la Patente principal
Nº. 162.537, por "UN NUEVO PROCEDIMIENTO DE
CONSTRUCCION DE PAREDES Y TECHOS EN GENERAL"

A nombre de DON RAMON HUICI NAVAZ.

Residente en MADRID.

Nacionalidad: ESPAÑOLA.

1 75148



1946

5.-

Tiene por objeto este Certificado de Adición a la Patente Nº. 162.537, concedida en 7 de Octubre de 1.943, por: "Un nuevo procedimiento de construcción de paredes y techos en general", un sistema de construcción completamente nuevo, una de cuyas principales características es el empleo exclusivo de ladrillo hueco, con la adición de cantidades mínimas de varilla de hierro.-

Con él se pueden construir paredes, forjados de pisos, arcos, repisas de balcón, etc.

Tiene por objeto este Certificado de Adición utilizar rasillas, ladrillos huecos sencillos y dobles o piezas especiales que tengan las mismas características, como explicamos más adelante para formar con ellos todos los componentes de una construcción.-

15.-

Forjados.- El forjado plano de pisos, en luces corrientes, se hace de estas dos maneras:

1ª.- Se construyen previamente vigas formadas por rasillas pegadas unas a otras por un elemento aglutinante, en dos filas, en las que se tiene especial cuidado de que las juntas vayan alternadas, sin que en ningún caso se correspondan.

20.-

También se puede hacer estas vigas en la misma obra. Entre fila y fila de rasillas dentro del elemento aglutinante, se coloca una ligera varilla de hierro en uno solo de los sentidos. Estas vigas así formadas se colocan en obra cruzándolas con otras formadas por una sola fila de rasillas o tam-

25.-



bién de ladrillos huecos sencillos, en sentido perpendicular, según indicada la Fig. 1.

30.- En este enrasillado, entre tabique y tabique vertical y en el sentido de la mayor luz, se forma una bovedilla con rasilla en la forma que indica la Fig. 2, para casos excepcionales de sobrecarga y luz.

35.- Sobre el enrasillado así formado se colocan, una, dos o tres rosas o capas de rasilla plana, teniendo siempre el mayor cuidado de que las juntas no se correspondan. También en los casos en que las sobrecargas no sean excepcionales, se puede sustituir la bovedilla de rasilla por una tapa inferior del mismo material, como se indica en la Fig. 2 bis. También se puede formar este conjunto de suelo con piezas especiales que tienen las mismas características y ahorran trabajo de colocación como se ve en las Figs. 7, 8 y 9.

40.- El conjunto de suelo así formado trabaja con las mismas características que un forjado de hormigón armado de tablero, en el que los elementos de canto, cruzados como ya se indica, soportan los esfuerzos de compresión y las capas horizontales los de extensión.

45.- 2ª.- Con ladrillos huecos dobles, modificados como indica la Fig. 3, y transformados así en piezas especiales, se hacen vigas en la misma forma que con rasillas en la primera manera, alternando también cuidadosamente las juntas y con el mismo elemento aglutinante entre fila y fila de ladrillos poniendo también una varilla de hierro dentro de este elemento aglutinante. Se colocan en obra estas vigas así formadas una junto a otra y una vez colocadas se unen entre sí y sobre ellas por unas capas de aglutinante cuyo espesor varía según las sobrecargas a que haya de ser sometido el forjado. Este

50.-

55.-



suelo trabaja como un forjado de hormigón armado de viguetillas y tablero (Fig. 4).-

60.-

Paredes.- Las vigas, ya descritas para los firjados hechas previamente con longitudes variables desde la de un ladrillo hasta la de cuatro (o sea un metro) se ponen en hilados (Fig. 5) en las dos caras del muro, lo mismo que si fueran ladrillos de 0,25 a 1,00 m. de longitud. Entre estos ladrillos (que serán como podríamos llamarlos sencillos o compuestos según el trabajo a que se ha de someter a los muros) se coloca

65.-

otra pieza trasversal compuesta de dos rasillas pegadas y contrapeadas y que tendrá de longitud el grueso del muro. Para dar una rigidez y solidez perfectas a la pared así construida en casos de excepcional trabajo, cada dos huecos formados por las piezas trasversales antes dichas, se arman los huecos resultantes con rasillas interiores cruzadas durante toda la altura de la pared. (Fig. 6).

70.-

Excusado es decir que, en una construcción así formada los dinteles, cabezales, arcos y en general todos los elementos sustentantes que puedan presentarse en una construcción están formados por los mismos elementos ya descritos para paredes y forjados.

75.-

Una vez explicado el objeto de este invento así como la manera de su realización ha de hacerse constar que el mismo es susceptible de variaciones de detalle, siempre que no se altere la esencialidad del mismo.

80.-

N O T A

Los puntos de invención propia y nueva que se presentan para que sean objeto de este 2º. Certificado de Adición a la



Patente principal N°. 162.537, son los siguientes:

85.- 1°.- Mejoras introducidas en el objeto de la Patente principal caracterizadas por el hecho de estar formado por ladrillos compuestos a base de elementos pegados con un aglutinante.

90.- 2°.- Mejoras como las reivindicadas en el punto anterior caracterizadas por el hecho de que bajo el tablero de elementos se construyen las bovedillas que atirantan y afianzan todo el sistema de forjado.

95.- 3°.- Mejoras, como las reivindicadas en los puntos anteriores, caracterizadas por el hecho de que la bovedilla que va bajo el tablero para afianzar todo el sistema del forjado puede ser también plana situada a tope con la cara inferior del forjado.

100.- 4°.- Mejoras, como las reivindicadas en los puntos anteriores caracterizadas por el hecho de que se pueden hacer piezas especiales para conseguir el mismo efecto que con las rasillas.

105.- 5°.- Mejoras como las reivindicadas en los puntos anteriores caracterizadas por el hecho de hacer las vigas formadas por ladrillos compuestos a base de elementos pegados con un aglutinante y caracterizadas por el hecho de que son ladrillos huecos dobles transformados en piezas especiales, sin más elementos adicionales que el aglutinante que une las vigas y va sobre ellas.

110.- 6°.- Mejoras como las reivindicadas en los puntos anteriores caracterizadas por el hecho de que en las paredes verticales, huecas como se describe en la memoria, existe un atirantamiento formado por elementos cruzados.

7°.- Mejoras como las reivindicadas en los puntos anteriores caracterizadas por el hecho de que se puede poner entre



fila y fila de elementos yuxtapuestos una varilla de hierro.

115.-

6º.- Mejoras introducidas en el objeto de la Patente principal Nº. 162.537, por+ "UN PROCEDIMIENTO DE CONSTRUCCION DE PAREDES Y TECHOS EN GENERAL", todo tal y conforme se describe en la presente memoria descriptiva la cual consta de 120 lineas y a título de ejemplo se representa en los adjuntos dibujos.

120.-

Madrid, 2 Octubre 1.946.

RAMON HUIZI NAVAZ.

P. H.

Escala variable



OCT. 1946

Fig. 1

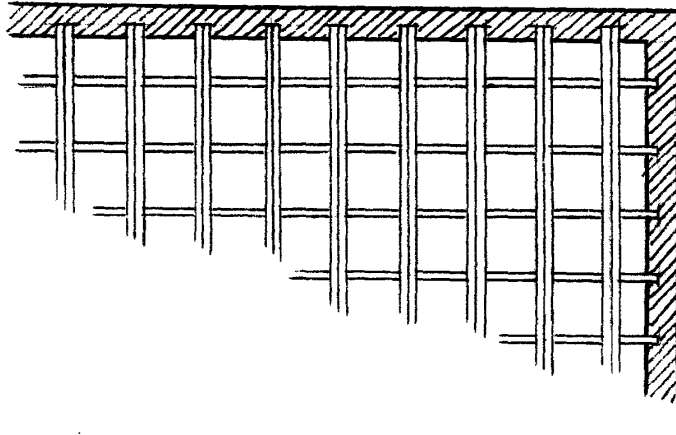


Fig. 2

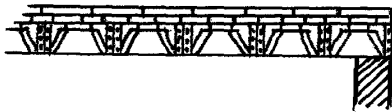


Fig. 2 bis



Fig. 3

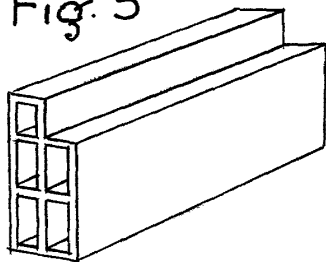
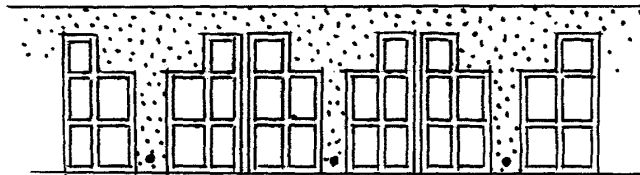


Fig. 4



Madrid 2 septbre 1946

Ramón Huici Navaz

Escala variable



Fig. 5

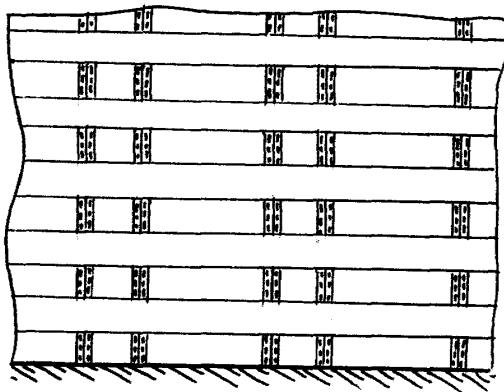


Fig. 6

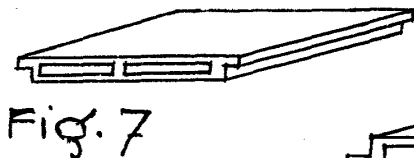
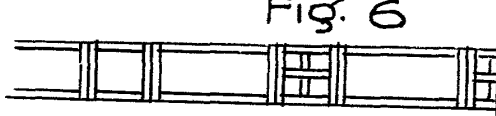


Fig. 7

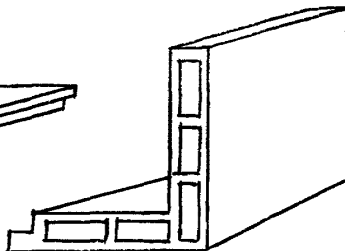


Fig. 8

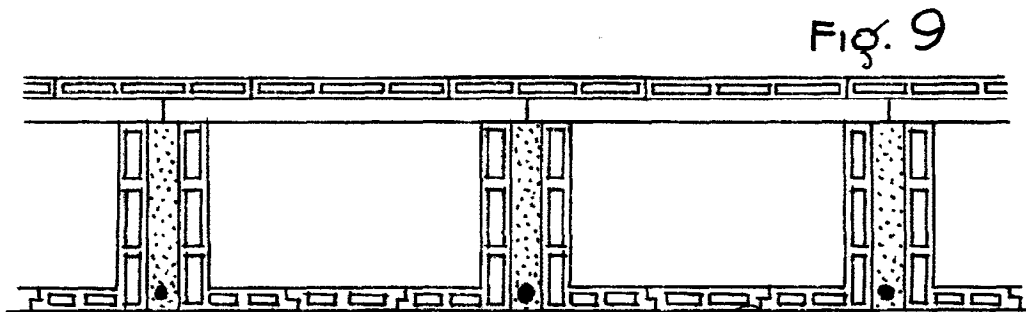


Fig. 9

Madrid 2 septbre 1946

Ramón Huici Navaz