

6:10:73

174980

174980



SECRETARIA DE AGRICULTURA
SECRETARIA DE TECNICAS
REGISTRACION, S. C.
CLASE <u>G 09</u>
SUBCLASE <u>F</u>

MEMORIA DESCRIPTIVA

Correspondiente a un Modelo de Utilidad que se presenta en España, por Veinte años, a favor de la entidad Aganor, S.L., establecida en calle de Marques de Lerma, 13, Madrid, por:

"DISPOSITIVO DE FIJACION E IDENTIFICACION APLICABLE A GANADO BOVINO, PORCINO Y OVINO".

El presente invento tiene por objeto, como su enunciado indica, un dispositivo de fijación e identificación simultaneamente, aplicable a ganado bovino, porcino y ovino.

5.-

Entre los variados sistemas que se conocen, estas dos funciones de fijación e identificación suelen realizarse de forma independiente, mediante distintas herramientas y elementos, lo que se traduce en pérdida de tiempo y gasto de material.

6:10:73

- 2

174980



Por otra parte la seguridad de fijación del elemento de identificación es relativa, siendo corriente la pérdida de la chapa identificatoria.

5.- El presente invento viene a solucionar estos inconvenientes, entre otros, proporcionando un único elemento que cumple las dos funciones de fijación e identificación, aunando en una misma operación ambos conceptos, lo que se traduce en un ahorro grande de tiempo, simplicidad en la maniobra y gasto de material.

10.- Por otra parte, dada su contextura, la seguridad en la aplicación inamovible de la chapa identificadora es máxima, proporcionando un elemento eterno y fijo.

15.- Si a ello se une, que el material de partida es fundamentalmente polietileno antichoque, que puede ser realizado en diversas gamas de materiales plásticos en sus diversas coloraciones, se habrá obtenido un elemento económico, práctico y eficiente.

Consiste el invento en un crotal constituido por dos elementos complementarios.

20.- Uno de ellos presenta una base circular que permite la grabación de letras y números, que presenta cerca de la zona marginal un vástago roscado terminado en punta cónica, y que efectúa la operación de taladrar la oreja del animal.

25.- El otro elemento complementario del anterior, al que está destinado a sujetar, presenta asimismo una forma circular con un orificio central, provisto de un pequeño saliente, y cuyo orificio lleva en su interior en sus dos quintas partes una rosca horizontal, que engrana con la rosca igualmente horizontal del vástago de la plaza com-

30.-



plementaria, encontrándose situadas ambas una exactamente frente a la otra.

El saliente va cerrado en forma semicircular y tiene la finalidad de proteger la punta cónica del vástago roscado de la primera pieza.

5.-

Con la finalidad de que el invento pueda ser perfectamente comprendido y ser fácilmente llevado a la práctica, se ha ilustrado un ejemplo preferido de realización, dado a título informativo y no limitativo, y en el cual:

10.-

La Figura 1 muestra esquemáticamente en planta una vista del elemento complementario de fijación e identificación.

La Figura 2 es una vista en planta del elemento complementario de cierre.

15.-

La Figura 3 es una representación de la Fig. 1 seccionada por la línea A - A.

La Figura 4 muestra una vista en sección de la Fig. 2 por la línea B - B.

20.-

En beneficio de una mayor simplificación en la descripción expositiva del invento, en las figuras, partes iguales han sido afectadas de referencias idénticas.

25.-

Tomando como base de consulta y guía la plasmación gráfica del invento, este consiste de una plaza 1 de base circular, que permite en la misma la grabación de letras y números de identificación. Dicha base 1 presenta en uno de los extremos, cerca de la zona marginal, del diámetro, un vástago 2 provisto de una rosca horizontal y cuya punta termina en forma cónica. La finalidad de dicho vástago 2 es horadar la oreja del animal.

30.-

Complementaria a la pieza 1, se dispone otra pieza



3, asimismo de base circular, destinada a la sujeción de la pieza 1, y cuya pieza 3 está provista de un orificio central 4 y un saliente 7 que va cerrado por 8 en forma semicircular. Este orificio 4 va provisto en sus dos quintas partes del interior de una rosca 6 horizontal, cuyas roscas van colocadas exactamente frente a la otra.

5.-

El saliente 7, cerrado por su extremo semicircular 8, tiene la misión de proteger la punta cónica del vástago roscado 2.

10.-

Como puede apreciarse por los dibujos, la aplicación de la pieza 1 con la 3 es segura y constante., capeciendo de cualquier eventualidad que pudiera motivar el desprendimiento de cualquiera de ellas y, por tanto, su pérdida.

15.-

Como es fácilmente comprensible para los técnicos en la materia, podrán ser introducidas cuantas modificaciones de tamaño, forma, disposición y naturaleza de los elementos integrantes del invento para un mejor logro de los fines de éste, siempre que no se altere su esencialidad primitiva, y cuya descripción ha sido facilitada a título ilustrativo y no limitativo, debiéndose interpretar los conceptos expuestos en su más amplia acepción.

20.-

Como es fácilmente comprensible para los técnicos en la materia, podrán ser introducidas cuantas modificaciones de tamaño, forma, disposición y naturaleza de los elementos integrantes del invento para un mejor logro de los fines de éste, siempre que no se altere su esencialidad primitiva, y cuya descripción ha sido facilitada a título ilustrativo y no limitativo, debiéndose interpretar los conceptos expuestos en su más amplia acepción.

NOTA

25.-

Descrita suficientemente la naturaleza del objeto de la presente solicitud, se declara de propia y nueva invención, lo contenido en las siguientes:

REIVINDICACIONES

1.- Dispositivo de fijación e identificación aplicable a ganado bovino, porcino y ovino, caracterizado por comprender dos elementos acoplables entre sí uno de los

6:10:73

5

-174980



cuales tiene la función de perforar la oreja del animal y llevar los datos de identificación precisos, mientras que el complementario tiene por misión la de asegurar el cierre y la permanencia de emplazamiento del primero.

5.-

2º.- Dispositivo de fijación e identificación aplicable a ganado bovino, porcino y ovino, según se reivindica en el punto anterior, caracterizado porque el elemento perforador está constituido por una base circular destinada a la grabación de los datos de identificación

10.-

precisos, presentando en la zona del diámetro y próximo a la periferia un vástago, provisto de una rosca horizontal, y de forma cilíndrica, que termina en una punta cónica, siendo el elemento taladrador.

15.-

3º.- Dispositivo de fijación e identificación aplicable a ganado bovino, porcino y ovino, según se reivindica en los puntos anteriores, caracterizado porque el elemento que asegura el cierre y complementario al de taladrado e identificación, presenta asimismo una base circular, provista de un orificio central, que por

20.-

su parte opuesta presenta un pequeño saliente cerrado en su extremo en forma semiesférica y tiene la particularidad de proteger la punta cónica del vástago roscado encontrándose dicho orificio en sus 2/5 partes provisto

25.-

de una zona roscada horizontal, que engrana con la simétrica del vástago de la pieza complementaria.

4º.- DISPOSITIVO DE FIJACION E IDENTIFICACION APLICABLE A GANADO BOVINO, PORCINO Y OVINO".

Todo ello tal y como se describe en el cuerpo de

.....

6410473

174980



- 6 -

la presente Memoria y se reivindica en su Nota.

Esta Memoria consta de seis hojas foliadas y mecanografiadas a dos espacios por una sola de sus caras.

Madrid

27 DIC. 1971

M. S. López

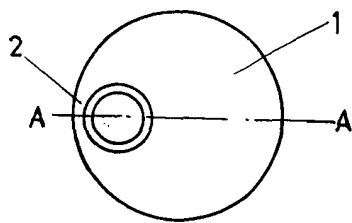


Fig 1

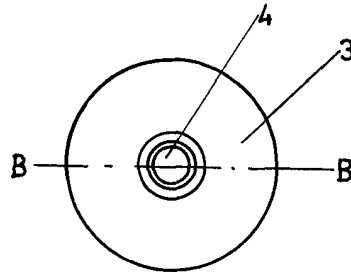


Fig 2

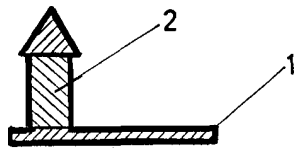


Fig 3

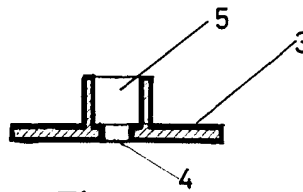


Fig 4

Madrid 3 Diciembre 1971

Escala variable