

174961



RECCION TECNICA
REGISTRACION
Nº G 09 B 65
SUBCLASE F D

MEMORIA DESCRIPTIVA
=====

Correspondiente a un Modelo de Utilidad por 20 años, para todo el territorio español por: ESTUCHE-SOPORTE PARA OBJETOS CILINDRICOS, a favor de D. José M^a Rodriguez de Santiago-Concha, Marqués de Casa Tremañes, de nacionalidad española, residente en Madrid, Marqués del Riscal, nº 10

-----:000:-----

El Modelo de Utilidad a que se refiere la presente Memoria, se destina a garantizar la explotación y la propiedad exclusivas, en todo el territorio nacional, de un estuche-soporte para objetos cilindricos.

5.-

Consiste el objeto en un estuche-soporte, de amplia base que le presta una buena estabilidad, especialmente concebido para contener entre otros una corta cantidad de cigarrillos.



10.- rrillos que se ofrecen al consumo en calidad de obsequio propagandístico. El estuche-soporte según el Modelo es de aplicación en hoteles, restaurantes y otros establecimientos de pública concurrencia en los que se considere adecuado ofrecer al visitante o cliente el obsequio de unos cigarrillos.

15.- El estuche-soporte pertenece a la familia de las cajas plegables y adopta en conjunto la forma de un prisma trapecial cuyas bases o trapecios constituyen dos de los costados del mismo, el cual se mantiene derecho con apoyo sobre el plano adyacente a las bases mayores de los trapecios mientras que el plano paralelo adyacente a las bases menores está provisto de una ventana o abertura renurada

20.- por la que asoman al exterior parte de las boquillas de los cigarrillos o los extremos superiores de los objetos cilindricos de que se trate. Cada una de las bases trapeciales y cada una de las caras rectangulares mayores del prisma que
25.- constituye el estuche-soporte es una superficie plana perfectamente utilizable para contener representaciones gráficas y leyendas publicitarias que pueden referirse ya a la marca de los cigarrillos ofrecidos, ya al local o establecimiento, ya a cualquier otro objeto; las cuales se imprimen o graban en
30.- plano sobre el desarrollo del estuche, todo él de una pieza y provisto de los necesarios cortes y líneas de doblado hacia fuera o hacia dentro que facilitan su montaje rápido.

Para mejor comprensión del objeto y solamente a título de ejemplo, se adjunta una hoja de planos en la que:

35.- La figura 1, representa la vista en planta de la cara interior del desarrollo laminar del estuche-soporte según



174961

el Modelo.

La figura 2, representa una perspectiva exterior, parcialmente seccionada, del conjunto del estuche-soporte montado.

40.-

Con referencia a dichas ilustraciones, el desarrollo de la pieza laminar, de que se forma el estuche-soporte está constituido por cuatro superficies que determinan los costados del conjunto montado y que son un plano trapecial -1-, un plano rectangular -2-, otro plano trapecial -3- y un segundo plano rectangular -4-, todos ellos sucesivamente adyacentes y separados por líneas de doblado hacia dentro -5-.

45.-

55.-

El borde lateral libre del plano trapecial -1- está prolongado por una pestaña -6- que tiene el borde superior -6a- biselado y que está separada por una línea doblado hacia dentro -5- cuya zona central está interrumpida por un corte superpuesto -7- destinado a que, en el montaje, se aloje una lengüeta lateral -8- que está separada por una línea de doblado hacia dentro -5- del borde libre del segundo plano rectangular -4-, prolongándole en zona central correspondiente con la posición del citado corte -7-, y que lleva realizados en sus extremos unos pequeños escotes en ángulo -9-. La base menor superior del plano trapecial -1- está prolongada por una pestaña -10- que va separada por la correspondiente línea de doblado hacia dentro y que continúa la forma del trapecio, mientras que, la base mayor inferior y con separación por la consiguiente línea de doblado hacia dentro -5-, está prolongada por una amplia pestaña de pie -11- de forma trapecial invertida.

60.-

65.-

70.-

174961



Del mismo modo, las bases menor y mayor del otro plano trapecial -3- están respectivamente continuadas por pestañas -10-11- iguales a las anteriores.

75.- El borde inferior del plano rectangular -4- y con separaciones establecidas por las consabidas líneas de doblado hacia dentro -5-, está sucesivamente prolongado por el plano rectangular de fondo -12- y por la pestaña de cierre -13-.

80.- Por su parte, el borde inferior del plano rectangular -2- está sucesivamente prolongado por dos planos de fuelle -14-15- y un plano de fondo interior -16-, el primero -14- separado del plano -2- por una línea de doblado hacia dentro -5- y los otros separados de sus adyacentes anteriores por líneas mixtas de doblado y perforado -17- que permiten la dobladura en cualquier sentido y de las que la primera se dobla hacia fuera mientras que la segunda se dobla hacia dentro. El borde superior del dicho plano rectangular -2- y también con separación por dos líneas de doblado hacia dentro -5-, está prolongado por el plano rectangular superior -18- y éste, a su vez, por la lengüeta superior -19-.

85.- En la zona central del citado plano rectangular superior -18- va realizada una ventana ranurada -20- por la que asoman al exterior las boquillas o extremidades superiores de un corto número de cigarrillos -21-, cinco en el ejemplo presentado, que se mantienen derechos apoyando sus extremos inferiores sobre el plano de fondo interior -16- (figura 2).

90.- Para realizar el montaje del estuche-soporte según el Modelo, se hacen las dobladuras favorecidas por las líneas

100.-



- de doblado -5- y se cierra el contorno por medio de los planos -1-2-3-4- introduciendo la lengüeta lateral -8- de este último en el corte -7- del primero y consiguiendo la retención al profundizar hasta que se acoplan en los extremos de éste los escotes en ángulo -9- de los extremos de aquella.
- 105.- Una vez cerrado el contorno se dobla con 180°, sobre la cara interior del plano rectangular -2-, el primer plano de fuelle -14- y sobre éste, doblando hacia fuera, el segundo plano de fuelle -15-, con lo que resulta situado al exterior el plano de fondo -16-, que se pliega sobre el hueco una vez que han sido abatidas las pestañas inferiores -11- de los costados trapeziales -2-3-, sobre lo cual se adapta el plano rectangular de fondo -12- cuya pestaña de cierre -13- tiene entrada y se aloja en el fuelle que forman los planos adosados -14-15-, de manera que, además de estos dos planos del fuelle, se cierra la boca inferior del estuche con tres espesores de material lo que, sumado a la presencia de la pestaña de cierre -13-, proporciona a la parte inferior del estuche un peso que garantiza su estabilidad.
- 110.-
- 115.-
- 120.- La boca superior del estuche-soporte según el Modelo, se cierra con el plano rectangular superior -18- que se abate y retiene mediante su lengüeta -19- disponiéndose sobre las pestañas superiores -10- de los planos trapeziales -1-3-, cuya reducida anchura no causa interferencia en el espacio de la
- 125.- ventana ranurada -20- en la que se acoplan verticalmente los objetos cilindricos, cigarrillos u objetos de que se trate.
- Es obvio que, con ligeras variaciones de tamaño y/o de proporciones, el estuche-soporte que hemos descrito puede ser destinado a contener otros objetos cilindricos que no sean precisamente los cigarrillos en los que se ha basado la
- 130.-



aplicación de la anterior descripción.

135.- Son variables las circunstancias de tamaño, forma y material así como aquellas otras que no supongan una alteración de la esencialidad del objeto expuesto en la pasada descripción, la cual deberá ser tomada en su más amplio sentido y no como una limitación de posibilidades de realización.

= N O T A =

El Modelo de Utilidad que se solicita recaerá sobre las particularidades características de las siguientes

140.-

= REIVINDICACIONES =

145.- 1ª.- Estuche-Soporte para objetos cilindricos de la familia de las cajas plegables, caracterizado por presentar en conjunto la forma de un prisma trapecial cuyas bases o trapecios constituyen los costados laterales del mismo, el cual se mantiene derecho con apoyo sobre el plano rectangular adyacente a las bases mayores de los trapecios mientras que, el plano rectangular paralelo adyacente a las bases menores, está provisto de una ventana o abertura ranurada por la que asoman al exterior los extremos superiores de los objetos cilindricos de que se trate.

150.-

155.- 2ª.- Estuche-soporte para objetos cilindricos según la reivindicación 1ª, caracterizado por estar constituido por una pieza laminar cuyo desarrollo comprende cuatro superficies que determinan los costados del conjunto montado y que son un primer plano trapecial, un primer plano rectangular, un segundo plano trapecial y un segundo plano rectangular, todos ellos sucesivamente adyacentes y separados por líneas de doblado ha-

7 1967



cia dentro.

160.- 3ª .- Estuche-soporte para objetos cilindricos - según las anteriores reivindicaciones, caracterizado porque, el borde lateral libre del primer plano trapecial es tá prolongado por una pestaña que tiene el borde superior biselado y que está separada por una línea de doblado hacia dentro cuya zona central está interrumpida por un corte su-
165.- per-puesto destinado a que, en el montaje, se aloje una lengüeta lateral que está separada, por una línea de doblado - hacia dentro, del borde libre del segundo plano rectangular, prolongándose en zona central correspondiente con la posi-
170.- ción del antes citado corte y llevando realizados en sus ex- tremos unos pequeños escotes en ángulo.

175.- 4ª .- Estuche-soporte para objetos cilindricos se-
gún las anteriores reivindicaciones, caracterizado porque, la base menor superior del primer plano trapecial está prolon-
gada por una pestaña que va separada por la correspondiente
línea de doblado hacia dentro y que continúa la forma gene-
ral del trapecio mientras que, la base mayor inferior está
prolongada con una amplia pestaña de pié, de forma trapecial
invertida, estando repetida esta disposición de pestañas su-
perior o inferior en las bases del segundo plano trapecial.

180.- 5ª .- Estuche-soporte para objetos cilindricos según
las reivindicaciones anteriores, caracterizado porque, el -
borde inferior del segundo plano rectangular y con separación
por líneas de doblado hacia dentro, está sucesivamente prolon-
gado por un plano rectangular de fondo y por una pestaña de -
185.- cierre, al mismo tiempo que, el borde inferior del primer pla-
no rectangular, está sucesivamente prolongado por dos planos



190.- de fuelle y un plano de fondo interior todos ellos de las mismas dimensiones, el primer plano de fuelle separado del plano rectangular principal por una línea de doblado hacia dentro y los otros dos separados de sus adyacentes anteriores por líneas mixtas de doblado y perforado que permiten la dobladura en cualquier sentido y de las que, la primera, se dobla hacia fuera mientras que la segunda se dobla hacia dentro.

195.- 6ª .- Estuche-soporte para objetos cilindricos según las anteriores reivindicaciones, caracterizado porque, el borde superior del primer plano rectangular y también con separación por dos líneas de doblado hacia dentro, está prolongado por el plano rectangular superior y éste, a su vez,

200.- por la pestaña superior de cierre, estando realizada en zona central del dicho plano rectangular superior una ventana ranurada por la que, después del montaje, asoman al exterior - las extremidades superiores del corto número de objetos cilindricos admitidos por la misma, cuyos extremos inferiores resultan apoyados sobre el plano de fondo interior.

205.- 7ª .- ESTUCHE-SOPORTE PARA OBJETOS CILINDRICOS

Madrid, 7 de Diciembre de 1.971

VICENTE OCHOA

Fig. 1

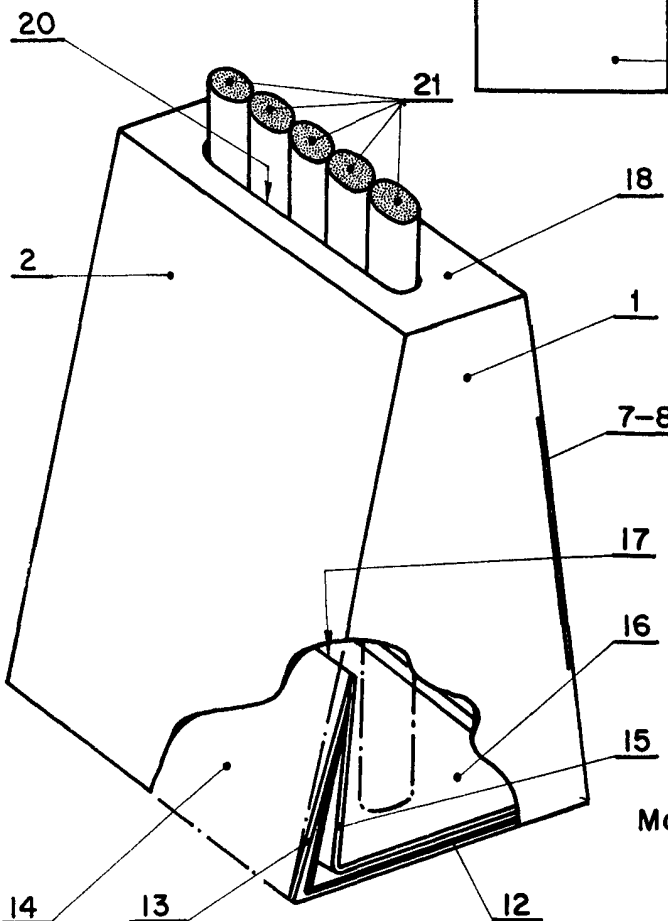
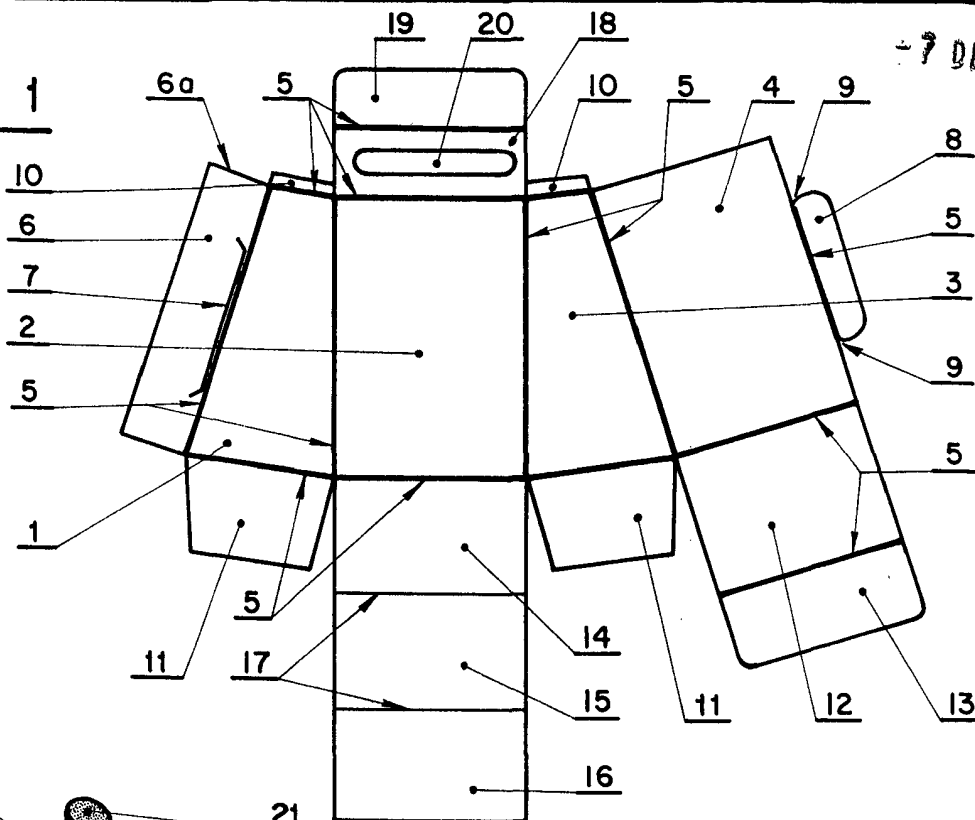


Fig. 2

ESCALA VARIABLE



Madrid. 7 de Julio de 1971

VICENTE OCHOA

S.P.