

174912



Handwritten notes in a rectangular box, including the letters 'A 27' and 'B'.

MEMORIA DESCRIPTIVA

Correspondiente a un MODELO DE UTILIDAD, por VEINTE años para todo el territorio español, a favor de Don José SANCHO GARCIA y Don José SANCHO PEREZ, de nacionalidad española, residentes en VALENCIA, Camino Viejo de Paterna, s/n/. por: "ELEMENTOS MODULARES PARA FORMAR ESTANTERIAS-ARMARIOS POLIVALENTES".

Se refiere la presente Memoria Descriptiva que se une a solicitud de registro como Modelo de Utilidad por "Elementos modulares para formar estanterias-armarios polivalentes", cuyas características de novedad le confieren la cualidad de

5. aportar a los fines que se persiguen ventajas, mas que suficientes, para aspirar, en derecho, al privilegio del registro que se solicita.

10. Contiene el objeto industrial que se preconiza, grandes ventajas sobre lo ya conocido, y de las que destacamos por su extraordinaria repercusión a su utilidad la polivalencia, es



decir, que con el mismo número de elementos modulares, se pueden montar diferentes ejecuciones de armarios-estantería.

Ello repercute en que es, prácticamente, imposible no encontrar la solución al problema que se presente, así como

5. el que puede prestar el mismo servicio, pero con diferente distribución de los módulos quedando así a la libre elección de usuario la versión mas grata a la vez que disminuye los costos de fabricación en magnitud espectacular y ello exhibiendo un muestrario inacabable.

10. Goza también de la facultad de que es ampliable a reducible según los gustos o necesidades del usuario, y no precisa para ello el empleo de herramientas especiales, ni la destrucción de alguna de las piezas.

15. Cualquier versión standar, o no, presenta un aspecto muy grato a la vista y perfectamente conjugable con la decoración o muebles que le rodeen.

20. Sustancialmente consiste en unos montantes rectangulares que constituyen los elementos de carga y que están formados con el montante propiamente dicho, que muy bien puede ser un panel vertical de aglomerado o de otra naturaleza, y que lleva, inamoviblemente unidas, una pluralidad de regletas en posición horizontal, de dimensiones idénticas y separadas unas de otras una distancia standar, subordinada a su misión de permitir el deslizamiento de las correspondientes guías de los
25. cuerpos de armario y de las baldas.



Estos montantes vienen dotados de pies en zócalo, si queda el armario contra el suelo, o carece de estos piés si es una estanteria colgada.

5. Los cuerpos del armario, los forman unas cajas paralele-
pipédicas que en sus laterales y en posiciones extremas vienen dotados de unas guías, de dimensiones adecuadas a su misión, que es asumir la función de vinculación de los cuerpos del armario a los montantes, por la insercción de estas guías en los cajeados determinados por los espacios comprendidos entre regleta y regleta, de los montantes.

10. La estructura del armario, puede venir completada, por la incorporación de unas baldas de dimensiones adecuadas, a cruzar de un montante a otro, insertando sus laterales entre los mismos cajeados a este efecto determinado en los montantes.

15. Como este montaje no va encolado, todo el acoplamiento tiene carácter reversible pudiendo volverse a montar según otra disposición mas deseable en ese momento.

20. Se acompañan unos dibujos en los que se muestra una manera de llevar el invento a la práctica, haciéndose constar de manera expresa, que el mismo carece de carácter limitativo en sus detalles, toda vez que se citan, solamente, a título de ejemplo.

La figura A, muestra en perspectiva y alzada lateral una ejecución, llevada contra el suelo.

25. La figura B, muestra otra versión en perspectiva y eje-



cución colgada.

La figura C, muestra enalzada frontal, lateral y planta. sendas fracciones de un montante.

5. La figura D, representa en perspectiva un cuerpo o elemento modular.

La figura E, es una perspectiva de una balda.

La figura F, es una vista fragmentada y en detalle del montaje de las piezas de un armario.

10. Como se ha anticipado, contra unos montantes -1- figuras A, B, C y F, se aplican unos piés en zócalo -2- figura A, si ha lugar, y contra estos montantes se aplican los módulos de armario -3- figuras A, B, D y F, y las baldas -4- figuras A, B, E y F.

15. Este acoplamiento se realiza en virtud de la pluralidad de regletas -5- figuras C y F de que constan los montantes, quedando incorporadas en posición horizontal y distanciadas un espacio standar -6- figuras C y F, en el que se aplica con carácter machimbrado las guías -7- figuras D y F de los elementos modulares o los extremos de las baldas.

20. Suficientemente descrito el invento así como una manera de llevarlo a la práctica, haciéndose constar de manera expresa que el mismo acepta modificaciones de detalle siempre que éstas no afecten a su fundamento.

N O T A

25. En resumen: El MODELO DE UTILIDAD, recaerá sobre las



particularidades características de las siguientes:

R E I V I N D I C A C I O N E S

5. 1ª.- Elementos modulares para formar estanterias-armarios polivalentes, caracterizado porque consta de tres juegos de piezas, de los cuales uno viene constituido por los montantes que presentan configuración rectangular alargada en vertical y dotados de una pluralidad de regletas inamoviblemente incorporadas en posición horizontal, de dimensiones standar y separadas para comprender entre cada dos, un espacio de dimensiones fijas por las que se deslizan los cuerpos, y las baldas.

15. 2ª.- Elementos modulares para formar estanterias-armarios polivalentes, caracterizado porque el segundo juego de piezas según reivindicación anterior, lo constituyen los cuerpos que son elementos modulares formados por cajas o cuerpos de armario paralelepípedicos y dotados en sus laterales y en posiciones extremas, de cuatro guías para deslizarse en los espacios de los montantes según reivindicación primera.

20. 3ª.- Elementos modulares para formar estanterias-armarios polivalentes, caracterizado porque el tercer juego de piezas, según reivindicación primera lo constituyen unas baldas de dimensiones modulares subordinadas a insertar sus laterales entre los espacios a este efecto conferidos en los montantes según reivindicaciones anteriores.

25. 4ª.- Elementos modulares para formar estanterias-armarios polivalentes, caracterizado porque el acoplamiento de los

174912

174912

6



tres juegos de piezas según reivindicaciones anteriores,
se alcanza en orden y posición opcional.

5ª.- "ELEMENTOS MODULARES PARA FORMAR ESTANTERIAS-AR-
MARIOS POLIVALENTES".

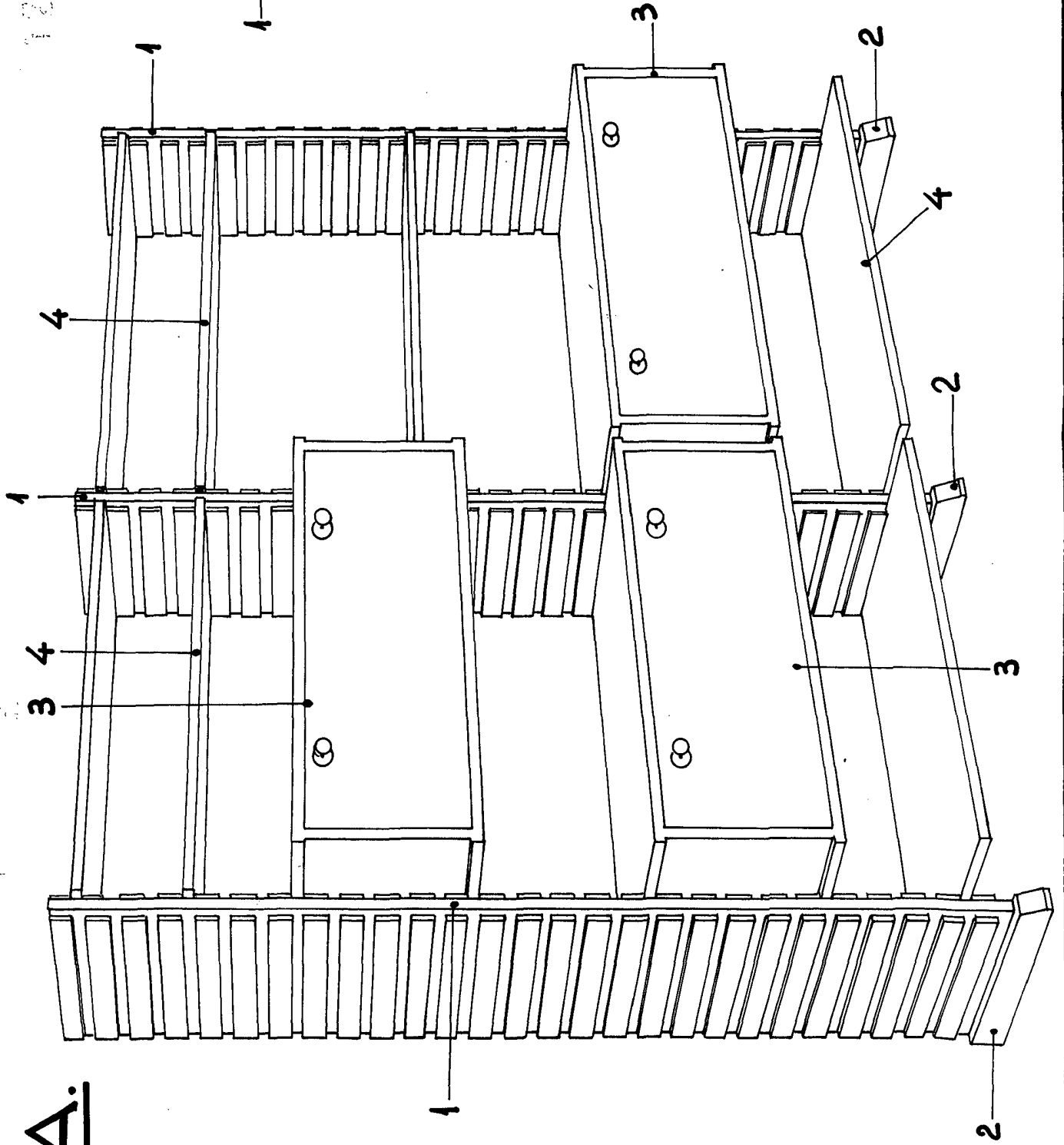
5. Todo tal y como queda descrito y reivindicado en la
presente Memoria que consta de seis hojas mecanografiadas
por una sola de sus caras y se ilustra con los dibujos que
a la misma se acompañan.

Madrid, a 6 de Diciembre de 1971.

A. DIAZ UNGRIA
P.P.
Bonal
D.º Bernardo Pérez Bonal

D. JOSE SANCHO GARCIA Y D. JOSE SANCHO PEREZ.

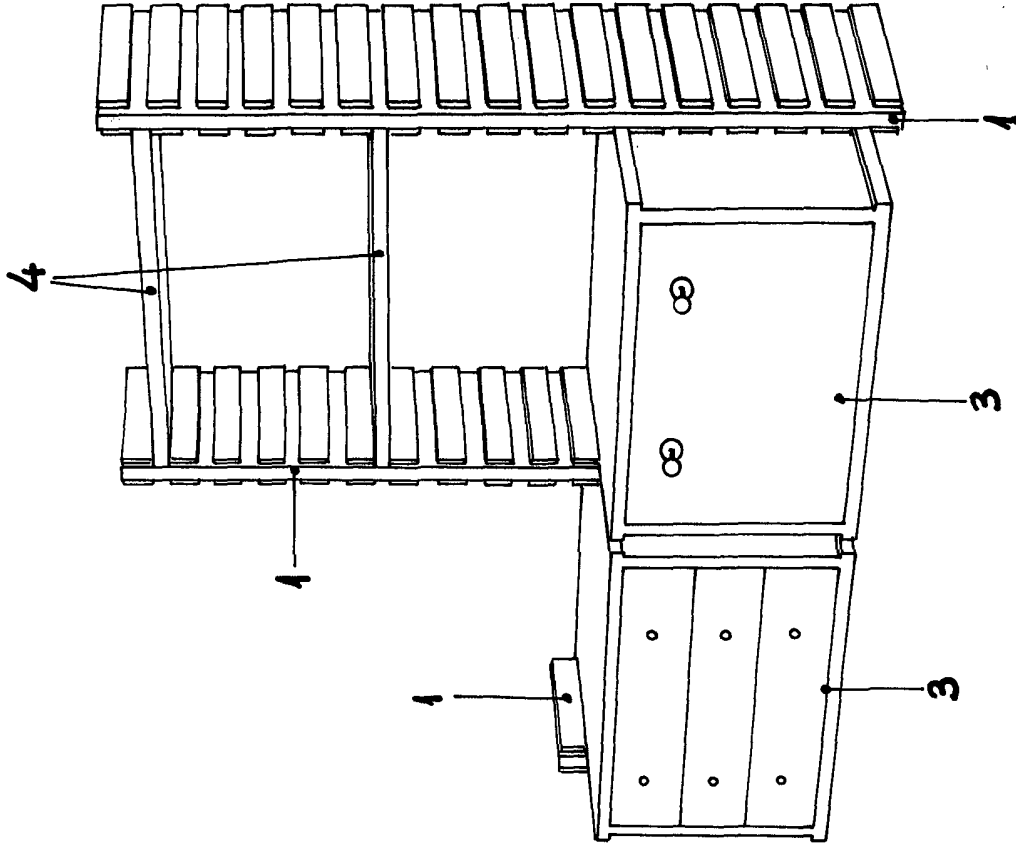
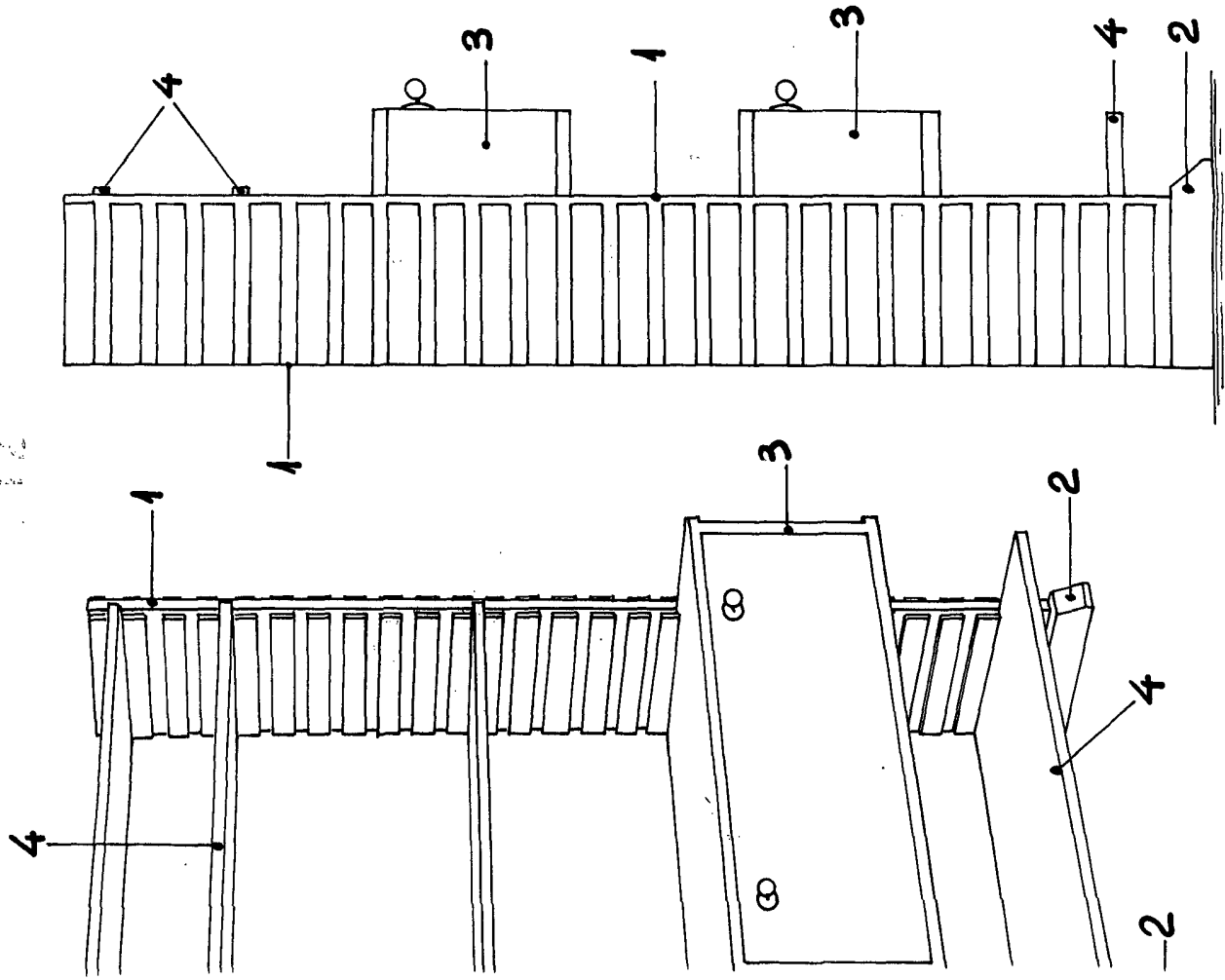
12



A.



B.



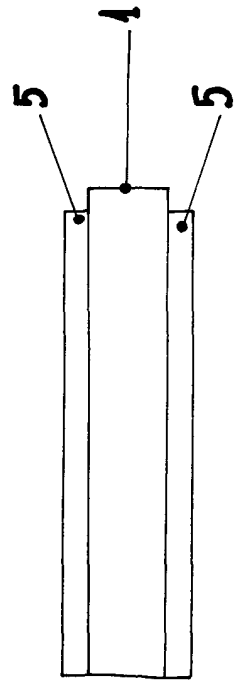
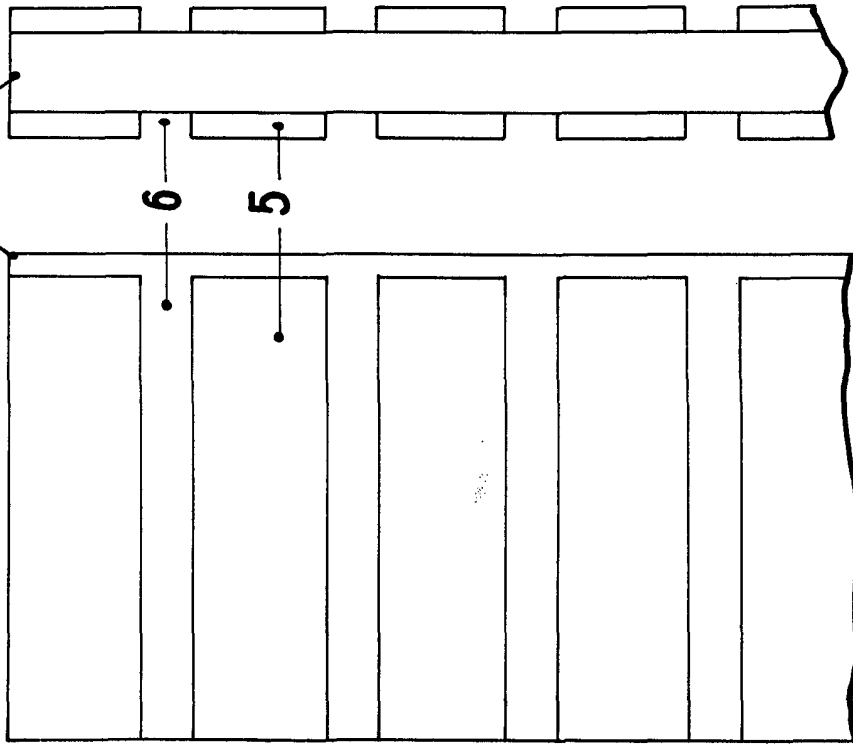
Sancho

ESCALA VARIABLE.

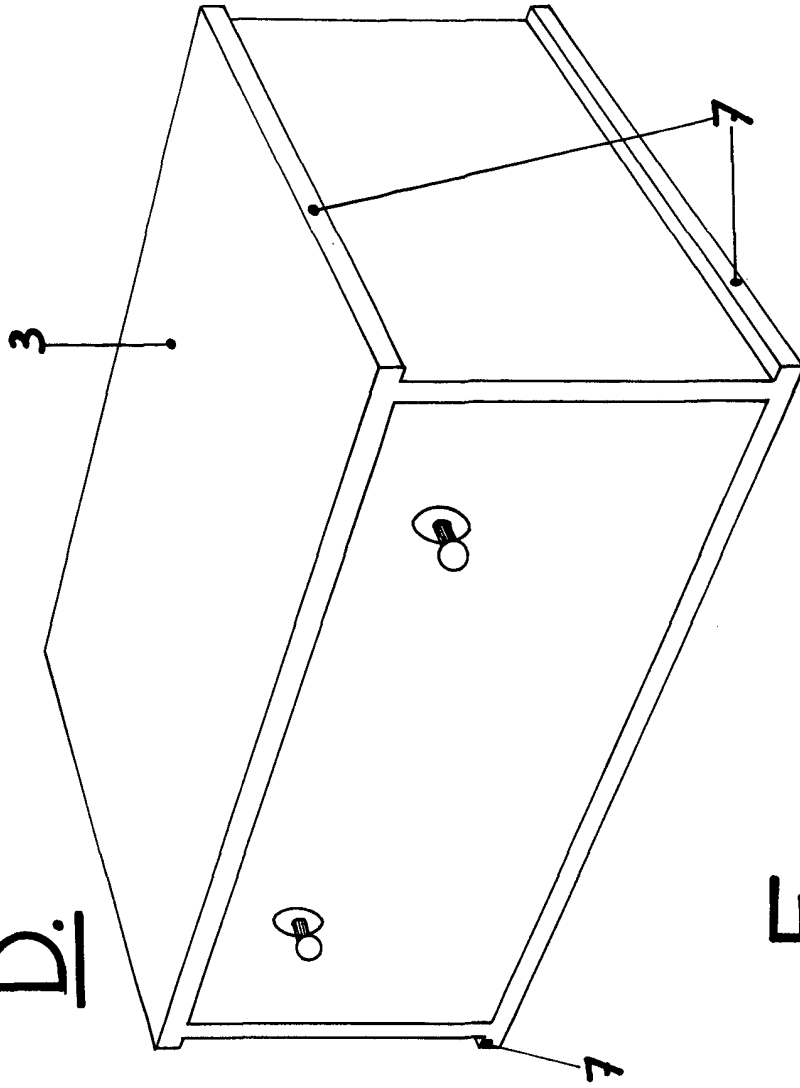
D. JOSE SANCHO GARCIA Y D. JOSE SANCHO PEREZ.

112

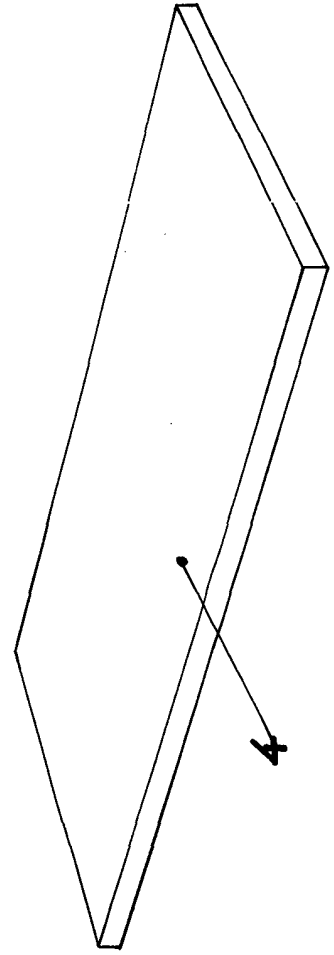
C.



D.

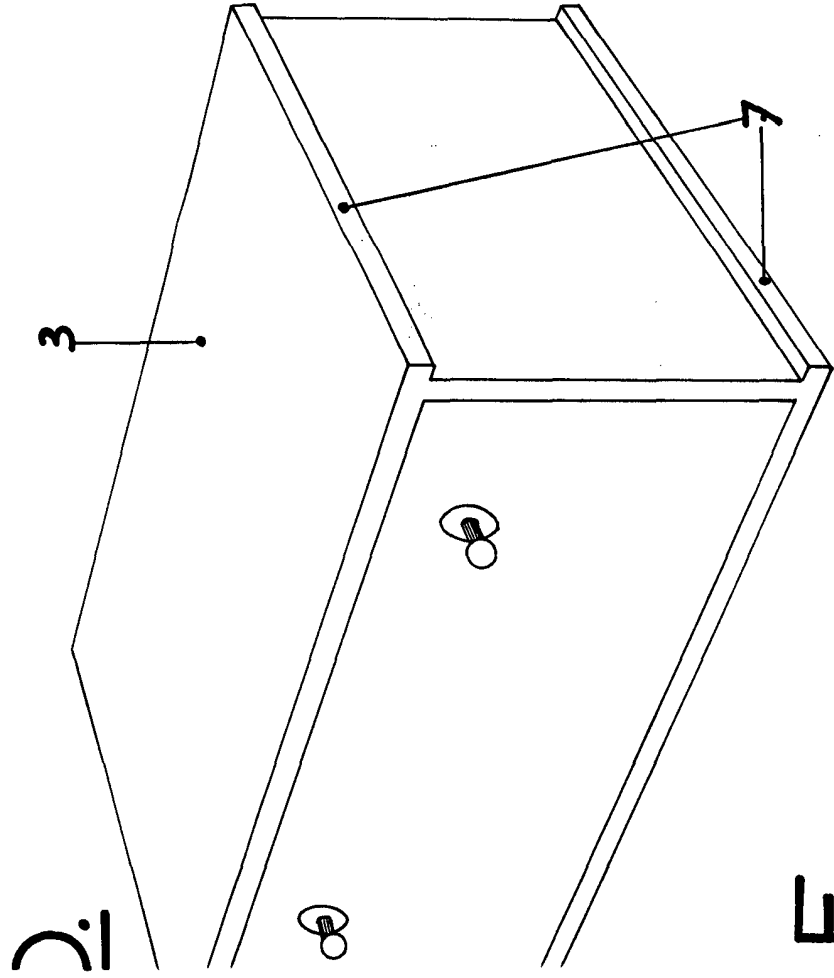


E.



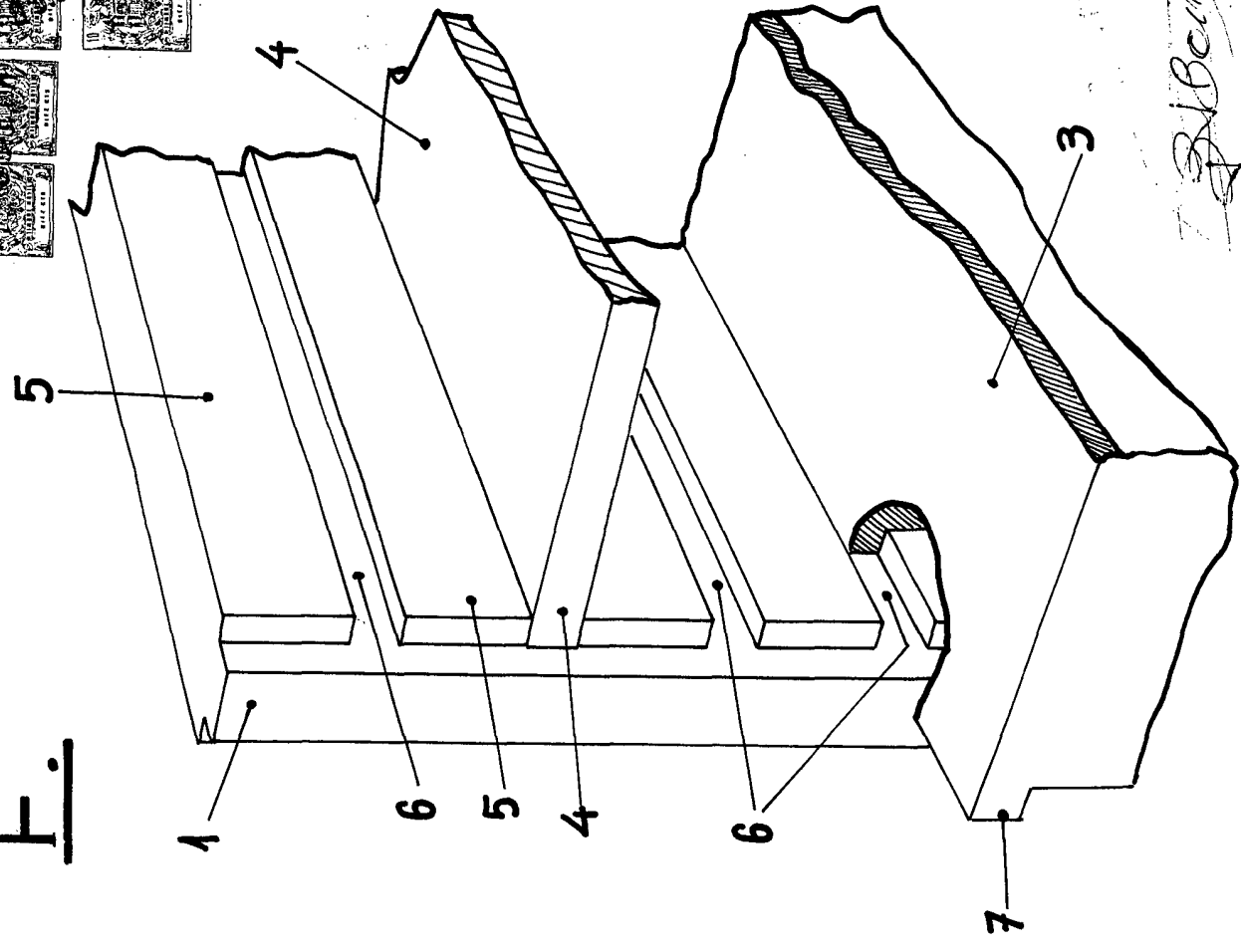
ANCHO PEREZ.

HOJA 2ª DE DOS.



F.

F.



ESCALA VARIABLE.

Handwritten signature: J. Pérez