

1749 10 1749 10



SECCION TERCERA
CLASIFICACION
CLAS. A 45
SUBCLASE C

MODELO DE UTILIDAD

Por veinte años

cuyo privilegio se solicita para todo el territorio nacional a favor de:

Don Francisco CAPDEPON TARAVILLA y

Don Juan José SILVESTRE GARCIA.

ambos de nacionalidad española y con residencia en la calle Fola, nº 25 de Castellón de la Plana, por:

" LLAVERO MEJORADO "



Memoria descriptiva

Este Modelo de Utilidad se refiere, de acuerdo con su enunciado, a un nuevo tipo de llavero mejorado que aventaja a los de aplicación similar que se conocen ahora, por ser más práctico y porque dadas sus singulares características de constitución y organización, mantiene cuatro llaves estuchadas e inmovilizadas para que no produzcan ruido, bastando para que salgan del interior las llaves que se deseen, con accionar el botón correspondiente, quedando la llave en disposición de uso sin perder su enlace con el llavero, para con ello permitir una nueva introducción de la llave o llaves en el estuche con toda facilidad.

Cierto es que se conocen muchos tipos de llaveros, principalmente bajo dos sistemas fundamentales, el primero en el que todas las llaves van colocadas en un mismo elemento o medio sujetador, generalmente una pieza anular o un tornillo con su tuerca, y el segundo formado por un estuche con solapas abribles, en el que las llaves van acopladas en unos pequeños mosquetones y éstos van a su vez acoplados en una tira, metálica o no, coincidente con uno de los lados menores de la cartera o estuche.

Evidentemente en ambos tipos de llaveros es necesario buscar la llave que se deba utilizar, entre todas las que contenga, lo que obviamente no resulta siempre fácil. Además en el primero se mantienen todas las llaves superpues-



tas parcialmente y ocupan mucho espacio en el bolsillo y si bien en el segundo se logra mantenerlas en posición yuxtapuestas al cerrar la carterilla o estuche, es bien sabido que la busca de la llave deseada no es lo fácil que sería de desear.

Estos inconvenientes encuentran adecuada solución en el objeto a que se refiere este Modelo de Utilidad, el que si bien resulta a mayor precio que los clásicos anillos, resultan siempre más económico y duradero que los que adoptan la forma de carterillas y además son mucho más cómodos de manejar para buscar la llave y la colocación de estas es también más fácil.

Este llavero se caracteriza principalmente en quedar formado por un cuerpo husco o estuche, de planta rectangular, abierto totalmente por dos lados opuestos y parcialmente por los otros dos, que es moldeado en dos piezas de plástico, teniendo instalado dentro del estuche y cerca de dos vértices diametralmente opuestos, dos piezas portallaves alargadas, yuxtapuestas y acopladas a un mismo eje, las cuales, por la acción de un resorte, tienden permanentemente a estar en posición tal que su extremo esté fuera del estuche, siendo retenidas dentro del estuche por medio de un saliente, situado en la zona que rodea al eje de instalación, en el cual saliente se engancha una pequeña pieza desplazable con boton exterior, también so-

1749 10



55 metida a la acción de un resorte que tiende permanente-
mente a mantenerla en su posición de apoyada sobre dicha
parte que rodea el eje. Todo ello de tal manera realiza-
do, que al pulsar cada botón, el portallaves correspon-
diente queda libre y por la acción de su resorte pasa a
su situación de sobresalir del estuche y viceversa al des-
plazar el portallave introduciéndolo en el estuche, al
alcanzar su posición extrema, queda automáticamente re-
tenido por la correspondiente pieza con botón que perma-
60 necia en tensión por su propio resorte.

Asimismo se caracteriza este llavero, en que cada una
de las cuatro piezas acialmente desplazables, está dota-
da de un botón en prolongación lateral, que sobresale al
exterior atravesando a la pared del estuche por un orifi-
65 cio coliso, teniendo cada botón una configuración y/o color
diferentes, al objeto de identificar por tacto o por el
color, cada una de las cuatro llaves que puede contener
este llavero, tal como, por ejemplo, unos salientes, que
en número de uno, dos, tres y cuatro existen en el extre-
70 mo de cada uno de los cuatro botones, o bien distinguién-
dolos por la forma de sus superficie frontal, tal como con
formas geométricas o caprichosas bien diferenciadas, para
que en la oscuridad, puedan ser identificadas por el tac-
to, De esta manera basta pulsar el botón correspondiente
75 para que automáticamente salga el portallave elegido.



Es también característica del mismo objeto que se describe, que cada uno de los cuatro portallaves, está formado por la parte circular con el escalón de retención periférico ya descrito, y con un orificio central para su acoplamiento en el correspondiente eje, la cual pieza se prolonga por un brazo en sentido tangencial que finaliza en una pinza elástica en disposición perpendicular al brazo, la cual pinza está dotada, en una de sus ramas de un orificio y en la otra rama de un saliente que queda enfrentado con el citado orificio, sirviendo éste para recibir el acoplamiento de la llave haciendo pasar al saliente de la pinza por el clásico orificio que lleva en su parte extrema o maneral, siendo la longitud del brazo siempre menor que la del lateral menor del estuche. Por ello para colocar la llave solo es necesario separar ligeramente a ambos extremos de la pinza, e introducir entre ellas a la parte perforada de la llave hasta que quede el saliente dentro de dicha perforación y por quedar esta pinza perpendicular al brazo, al articular éste la llave queda dentro del estuche.

Fácil será comprender las ventajas que reporta este nuevo llavero, dado que por ser de plástico dura mucho más que las conocidas carterillas y su manejo resulta mucho más sencillo que el de cualquiera de los llaveros hoy conocidos.



105 No obstante para que se comprendan mejor las características enumeradas, se describen seguidamente las figuras de la adjunta hoja de dibujos, en las que se muestran varias vistas relacionadas con un caso de posible realización que por ello, debe ser considerado como por ejemplo ilustrativo sin carácter limitativo.

110 En dicha hoja la figura primera es una vista en planta, por la cara interior, de una de las dos piezas moldeadas en plástico que constituye el estuche; la segunda es una vista similar pero de la segunda pieza que completa el estuche; la tercera es una vista lateral de uno de los portallaves, que en la figura cuarta se representa visto a noventa grados y en sección por el plano medio longitudinal; la séptima muestra a uno de los dos compresores de las llaves, que van instaladas dentro del estuche, como se muestra en la figura segunda; la octava representa a una de las dos zonas de vértice con portallaves del llavero armado, en posición de uso de las llaves, y la no-

115 vena es similar a la octava, pero con el portallave metido dentro del estuche, posición ésta que se ha dibujado por línea de puntos en la figura segunda.

120

125 En estas figuras se han señalado por (1) el medio estuche, moldeado en plástico, con forma rectangular, que presenta sobre cada lado mayor los tabiques (2) finalizado por (3) a mitad de uno de los vértices redondeados y por



(4) algo antes de alcanzar al vértice contiguo más distanciado, teniendo en el otro lado mayor el reborde análogo (5), que finaliza por (6) y por (7) en forma semejante al del lado (2).

130

Cerca del vértice superior derecho, según la figura, hay un hendido cilíndrico (8) y diametralmente opuesto presenta otro hendido (9) similar al (8).

135

En la misma cara interior de (1), que es la visible, presenta los tabiques paralelos (10) y (11) y en la pared de (1) se ha practicado el orificio coliso (12), centrado con relación a dichos tabiques (10) y (11) y asimismo axialmente alineados con el centro geométrico del hendido (8).

140

Similarmente, cerca del vértice diametralmente opuesto, se han producido los tabiques (18) y (19) y el orificio coliso (20), enlazándose dichos tabiques (18) y (19) con los (10) y (11), ya descritos, por los tabiques (13) y (14) que presentan los tramos transversales (15) y (17) para formar a modo de medias cajas alrededor de cada orificio coliso formando asimismo la caja central (16) para facilitar el montaje del estuche, completándose este medio estuche con los nervios (21) que forman escalón por (22) y se confunden con los extremos (23) con la cara interior, y en la parte opuesta se producen también los nervios (24) que forman escalón por (26) y no lo forman por (25) en disposición similar a los (21).

145

150



155 Según se aprecia en la figura segunda, la otra pieza o medio estuche (27) tiene el contorno igual al de la pieza (1) y asimismo, tiene producidos los hendidos (44) y (46); los orificios colisos (43) y (45) y los tabiques centrales (33), (34), (35) y (36), que forman un romboide enchufable en el hueco central (18) de la pieza (1), cuando la pieza (27) se sobrepone a la (1) para formar el estuche, quedando entonces enfrentados los orificios colisos (43) de (27) con el (12) de (1) y el (45) de (27) con el (20) de (1). Asimismo quedan enfrentados los hendidos (44) de (27) con el (8) de (1) y el (46) de (27) con el (9) de (1). Esta segunda pieza o mitad (27) del estuche se completa con los tabiques (27) y (30) que respectivamente finalizan en (28), (29) y (31), (32) semejantes a los (2) y (3) de (1) y por último presenta la misma pieza (27), los nervios (37) y (40) que forman escalón con (38) y (41) y no lo forman por (39) y (42), es decir en disposición semejante a los de la pieza (1).

170 De esta manera al superponer y pegar ambas piezas (1) y (27) enfrentando sus caras interiores, que son las visibles en las figuras, se forma el estuche que puede llevar dos portallaves en el eje acoplado en (8) y (44) y otros dos en otro eje acoplado en (9) y (46).

175 Los portallaves, según se aprecia en las figuras tercera y cuarta, están formados por el brazo (47) solidario



180

con la parte plana (48), en cuyo centro hay el orificio (52) para el eje y el saliente tubular (53) para actuar a modo de cojinete. Este Brazo (47) tiene longitudinalmente un rebaje central que forma la pestaña posterior (54), y la parte (48) tiene su contorno parcialmente cilíndrico a dos radios diferentes, el mayor en (51) y el menor en (49), para formar el escalón (50), cuya utilidad se describe más adelante. Como quiera que rodeando al cojinete (53) se ha de instalar el resorte (77), véanse las figuras octava y novena, presenta, dicha parte (48), la zona hendida (64) con el ligero reborde (63) que constituye a modo de caja para dicho resorte véase la figura cuarta.

185

190

El mismo brazo (47) finaliza en el vástago (55) de poco diámetro y en el se arrollan las partes laterales inferiores (56) que forman parte integrante de la pinza (57), produciéndosele al vástago (55), la cabeza (82) para que el medio pinzante (57) pueda girar sobre (55) pero no se pueda salir.

195

Este medio pinzante está constituido por las dos ramas (59) y (61), véase la figura cuarta, que son perpendiculares al brazo (47), (55), véase la figura tercera. En la rama pinzante (59) se produce el embutido (60) y en la rama (61) se produce el orificio (62), en el que queda parcialmente introducido el embutido (60) de (59) con lo que para colocar la llave basta separar a dichas

200

1749 10⁻¹⁰ - 19 10¹ 6

205 ramas (59) y (61), que son elásticas, y meter entre ellas a la cabeza o maneral (76) de la llave (74), véase la figura segunda, la cual llave puede girar con mayor o menor libertad sobre (60) según convenga, y asimismo el medio pinzante (57), (59), y (61) pueden girar libremente sobre el vástago (55). Indudablemente que si las llaves son delgadas, se pueden colocar dos en cada medio pinzante, o bien se pueden realizar estos con separación suficiente para que se puedan acoplar dos llaves normales.

210 Como se muestra en las figuras quinta y sexta, cada botón está formado por la pieza (65), que tiene lateralmente botón propiamente dicho (66) de anchura algo menor que el del orificio coliso (10) y (20), (43) y (45) en que se instala, aunque la pieza es de mayor anchura que la del coliso y ligeramente menor que la que separa a cada par de tabiques (10) (11) y (18) (19), siendo la longitud del botón saliente (66), bastante menor que la longitud de dichos colisos, para que cada pieza de botón (65), se pueda colocar entre los dos tabiques (10) y (11) o bien entre los (18) y (19) atravesando el botón saliente (66) por el coliso correspondiente, y que en esta posición se pueda desplazar en sentido axial, al objeto de que se pueda manipular desde fuera con el estuche cerrado y pegado.

215

220

225 Estos botones llevan el orificio axial ciego (68), para alojar el resorte (80), véase las figuras octava y novena,



el cual resorte se apoya en el tabique (15) o en el (17) que forman las medias cajas ya citadas. Por último y para poder identificar por el tacto a estos cuatro botones, en la cara frontal exterior del saliente (66) se le ha producido, a uno un solo saliente (67); a otro, dos salientes; a otro tres salientes y al cuarto, cuatro saliente, los que asimismo se colorean con diferentes colores.

Naturalmente antes de cerrar y armar al estuche, se colocan los dos ejes (81), véanse las figuras octava y novena, los cuales ejes quedan metidos uno en el hendido (8) y el otro en el (9), entonces sobre cada uno de estos ejes se colocan dos portallaves (47) superpuestos, y en cada portallaves se coloca el resorte (77), uno de cuyos extremos, el (79), queda aplicado tras el tabique (54) del brazo del portallaves y el otro extremo (78) queda apoyado sobre el tabique (18) del medio estuche (1), para que así tienda permanentemente este resorte a situar en posición de sacado al brazo del portallave.

Asimismo se coloca el resorte (80) dentro del orificio ciego (68) de cada botón (65), y estos se colocan unos sobre otros en la media caja (18), (17) y (19) como se muestra, realizándose los resortes de tal manera que quedan apoyados en los tramos /15) ó (17) permaneciendo en tensión en esta disposición, que es la que se muestra en las figuras octava y novena.



En la figura octava está el portallaves (47) con su brazo en disposición de uso, es decir fuera del estuche, y como se aprecia, el botón (65) queda apoyado elásticamente sobre la cara exterior (51), que es la mayor de radio. De esta manera al hacer girar el portallaves hacia la derecha según la figura octava, deslizará el botón (65) sobre la superficie (51) y el resorte (77) aumentará su tensión hasta que dicho brazo (47) queda totalmente dentro del estuche, como se muestra en la figura novena, en cuyo momento, el escalón (50) ha sobrepasado al botón (65) y este, por acción del resorte (80), queda aplicado sobre la superficie (49) tras el escalón (50) impidiendo que el brazo (47) pueda volver a salirse por la acción elástica del resorte (77), quedando entonces en posición de no uso, tal como se representa por línea de puntos en la figura segunda.

Dentro del estuche se han instalado dos piezas iguales compresoras sujetadoras (69), (70) y (71) con sus lados (72) apoyados en los escalonamientos de los nervios (40) y (25), para que al entrar las llaves (74), que son dos en cada lado, queden tal como se representa por líneas de puntos en la figura segunda, y permanezcan juntas, véase la figura séptima, para que al mover el llavero no hagan ruido.

Naturalmente para sacar una cualquiera de las cuatro

749 101



portallaves que contiene el llavero, basta desplazar el botón (65) hacia abajo según la figura octava y novena, y al sobrepasar su extremo al escalonamiento (50), el portallaves correspondiente, por la acción de su resorte (77), es obligado a girar sobre el eje (81) y el brazo (47) sale al exterior, pudiéndose así utilizar la llave sin ningún impedimento, toda vez que el medio pinzante (57), (60) y (61) puede girar libremente sobre el vástago (55), es decir que se puede girar la llave todo lo que sea necesario sin tener que girar el llavero para nada.

Descritas fuientemente las características fundamentales del objeto a que se refiere este Modelo de Utilidad, se hace constar que en el mismo se podrán introducir todas aquellas modificaciones que la experiencia y la práctica pudieran aconsejar, siempre que con ellas no cambie, altere o modifique su idea fundamental, que es la que se resume y concreta en la siguiente:

N O T A

Se declaran de novedad y propiedad para todo el territorio nacional, las siguientes:

R E I V I N D I C A C I O N E S

19.- Llavero mejorado que se caracteriza en quedar formado por un cuerpo hueco o estuche, de planta rectangular, abierto por dos lados opuestos y parcialmente cerrados los

174910



300 otros dos lados, presentando instalado, dentro del es-
tuche y cerca de dos vértices, diametralmente opuestos,
dos piezas portallaves alargadas, yuxtapuestas y acopla-
das a un mismo eje, las cuales, por acción de un resorte,
305 tienden permanentemente a estar en posición tal que su
extremo está fuera del estuche, siendo retenidas dentro
del estuche por medio de un saliente, situado en la zona
del brazo que rodea al eje de instalación, en el cual salien-
te se engancha una pequeña pieza desplazable con botón salien-
do al exterior del estuche, la cual pieza está también some-
310 tida a la acción de un resorte que tiende permanentemente
a mantenerla en su posición de apoyada sobre dicha par-
te del portallaves que rodea al eje de instalación.

2º.- Llaveró mejorado según la reivindicación anterior que
se caracteriza también en que cada una de las cuatro pe-
215 queñas piezas con botón, está dotada de una prolongación
lateral, que es el botón propiamente dicho, el cual sobre-
sale al exterior atravesando a la pared del estuche por un
orificio coliso, teniendo cada botón una configuración
y/o color diferentes, al objeto de identificar por el tac-
320 to o por el color, cada una de las cuatro llaves que puede
contener este llaveró.

3º.- Llaveró mejorado según las reivindicaciones anteriores
que se caracteriza también en que cada uno de los cuatro
portallaves, está formado por la parte circular de dos ra-



325 dios diferentes para formar el escalón de retención per-
férico ya descrito, y con un orificio central para su
acoplamiento en el correspondiente eje, la cual pieza se
prolonga por un brazo, en sentido tangencial, que finaliza
en una pinza elástica en disposición perpendicular al
330 brazo y girable sobre el, la cual pinza está dotada en
una de sus ramas de un orificio y en la otra de un salien-
te que queda enfrentado con el citado orificio, sirvien-
do éste para recibir el acoplamiento de una o dos llaves
superpuestas que se acoplan por el clásico orificio de
335 cada llave, siendo la longitud del brazo, siempre menor
que la del lateral menor del estuche.

4º.- LLAVERO MEJORADO.

Todo ello tal y como ha quedado descrito y reivindicado
en la presente memoria que consta de 15 hojas foliadas
340 y mecanografiadas por una sola de sus caras y una hoja de
dibujos que la ilustra.

Madrid, 6 de Diciembre 1.971

PASCUAL VANTO
P.E.

Firmado: Gregorio del Peso



Fig. 1

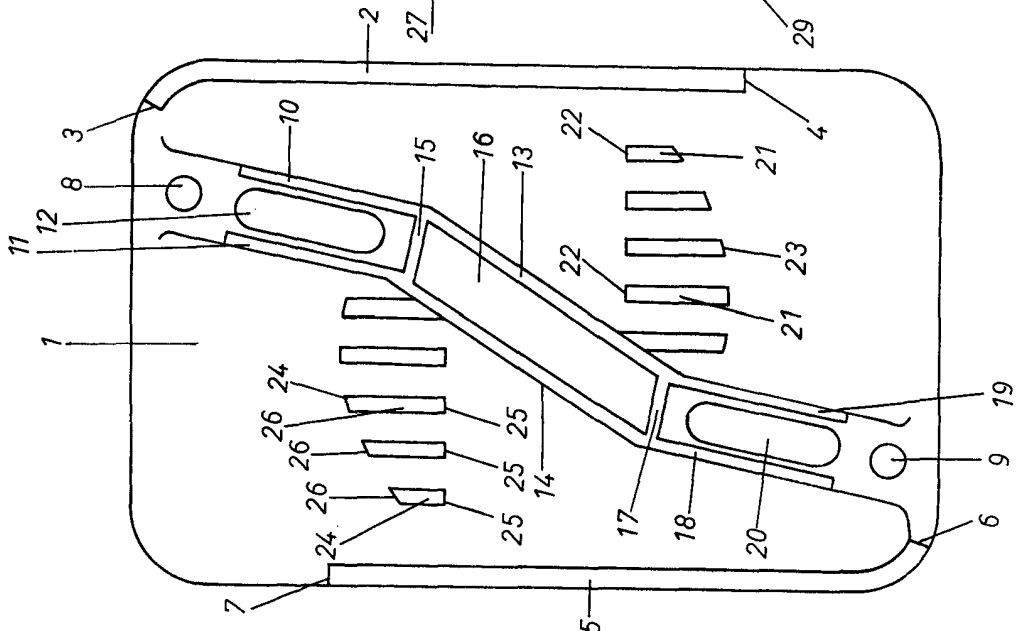


Fig. 2

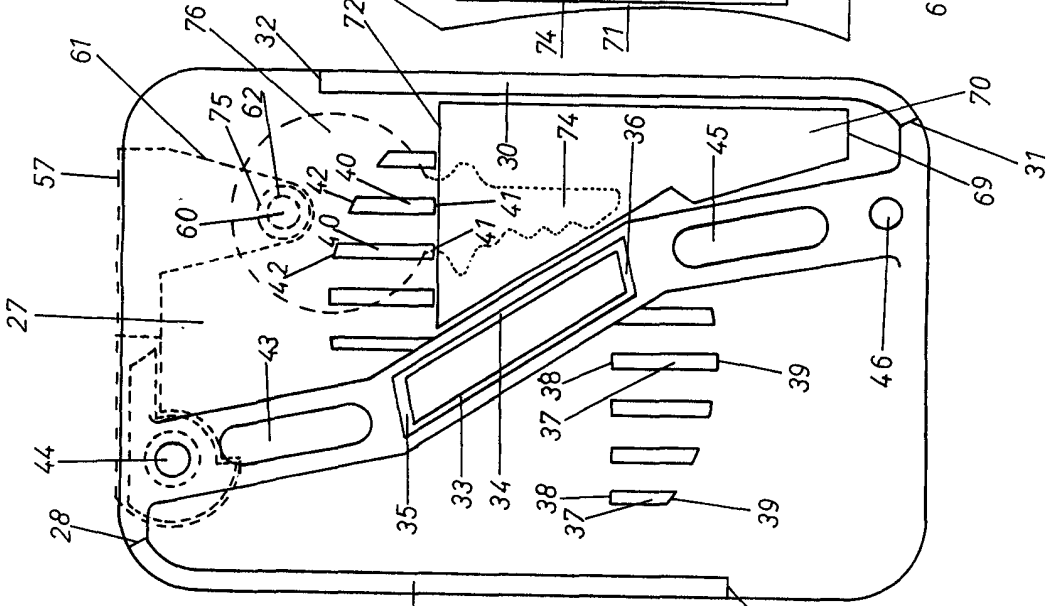


Fig. 3

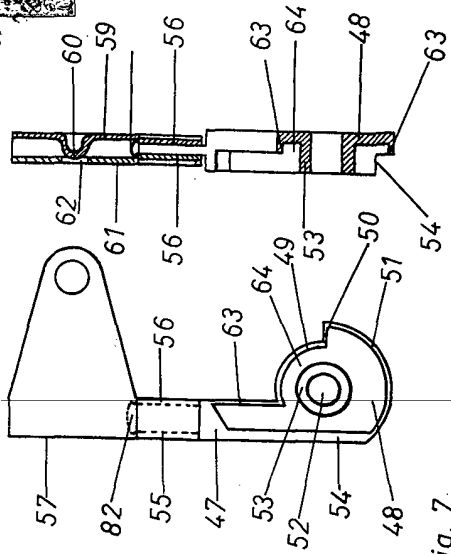


Fig. 4

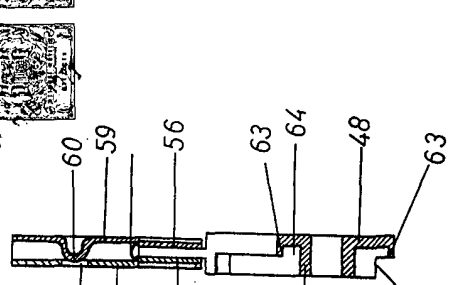


Fig. 5

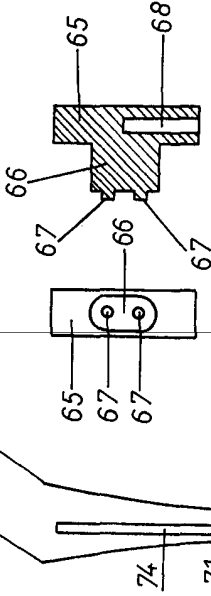


Fig. 6

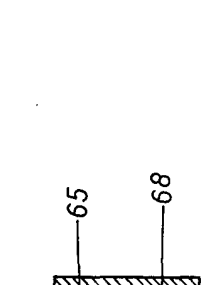


Fig. 7

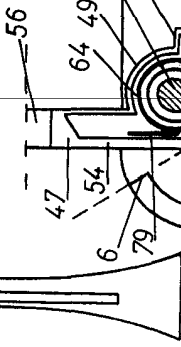


Fig. 8

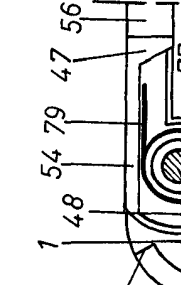


Fig. 9

