

BAD ORIGINAL

174902

4 DIC



174902

MODELO DE UTILIDAD

que por veinte años, para España, se solicita a favor de la Firma BASSANI S.p.A. entidad Italiana, residente en MILANO (ITALIA) C.so Prota Vittoria 9, por: "DISPOSITIVO PERFECCIONADO PARA EL MONTAJE DE APARATOS ELECTRICOS EN VARIOS TIPOS DE SOPORTE."

MEMORIA DESCRIPTIVA

5 El presente invento tiene por objeto unos accesorios para el montaje de aparatos electricos en soportes de diverso tipo y en particular para el montaje de interruptores automáticos monopolares. Es conocida la existencia de diversos tipos de soportes para aparatos electricos, por ejemplo el formado por un panel plano para cuadro en el que los aparatos son montados mediante tornillos, guias de perfil normalizados sobre las que los aparatos son montados mediante encajado de los mismos, perfiles de soporte no normalizados y similares.-

10 Los aparatos producidos hasta la fecha se hallan dotados de sistemas que permiten su montaje sobre un único tipo de soporte lo cual constituye un inconveniente, por cuanto para un mismo aparato es necesario fabricar diversas series de carcasas, cada una de ellas destinadas a un determinado tipo de soporte. Otro inconveniente se produce por el hecho de que un aparato ya disponible

15 no puede ser instalado en un determinado soporte cuando dicho apa



rato se halla dispuesto para un soporte diverso, obligando al instalador o al usuario a la búsqueda del aparato idóneo.-

20

El presente invento elimina estos inconvenientes por cuanto permite la producción de una serie única de aparatos con notable reducción del coste herramental y permite una universalidad de montaje sirviéndose de accesorios de bajo coste.-

25

Es ya técnica conocida producir sobre el lado posterior del aparato un borde hueco delimitado por dos tabiques paralelos constituidos por la prolongación de las superficies laterales opuestas de la carcasa presentando tal hueco unos realces igualmente distanciados con respecto a un tabique de fondo del borde hueco, que sirven para alojar una varilla retenida por dichos realces y oportunamente --

30

elastica, dotada de ganchos oportunamente distanciados que se contraponen a un alojamiento presentado por la propia carcasa, de forma que -- los mencionados ganchos y tales alojamientos pueden encerrar entre -- si los bordes opuestos de una regleta DIN, es decir de un soporte -- perfilado normalizado.-

30

El dispositivo seg. la invención se halla constituido por -- un elemento enganchable sobre uno u otro realce presentado por el -- borde de la carcasa y que sobresale de dicho borde, para presentar al exterior un taladro para el paso de tornillos o similares. Tal elemento utilizado en parejas desde un lado y otro del borde posterior del

35

aparato, permite la fijación del mismo sobre cualquier placa o tabique de soporte mediante tornillos. Utilizado de uno en uno permite el montaje sobre un soporte perfilado normalizado que presenta una acañaladura en la que penetra el extremo sobresaliente de dicho elemento, y en la parte opuesta, un gancho en forma de muelle que cubre con

40

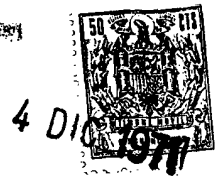
unos enganches previstos en la carcasa del aparato.-

El objeto del presente invento a puto título de ejemplo no limitativo de realización se ilustra en las adjuntas láminas de dibujos en las que:

45

Fig. 1 es una vista en perspectiva tomada desde la parte trasera de la carcasa de un interruptor automático dotado de elementos para su montaje sobre una regleta DIN.

Fig. 2 muestra, también en perspectiva, y en escala más reducida el --



modo de montar el aparato sobre una tal regleta.-

50 fig. 3 es un detalle que ilustra en sección la parte trasera de la carcasa del aparato.-

fig. 4 ilustra en perspectiva un segundo sistema de montar el aparato dotado de dos dispositivos seg. el invento que nos ocupa.

Figs. 5 y 6 muestran respectivamente en vista frontal y en vista lateral un tal dispositivo.

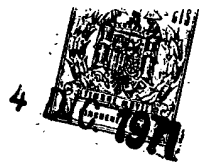
55 fig. 7 ilustra en perspectiva el montaje del aparato sobre un soporte de perfil modular.-

60 Con referencia a las figs. 1 y 3, un aparato electrico 1, tal como un interruptor automatico monopolar, preferentemente modular, se halla delimitado lateralmente por dos superficies 2 y 3 que se prolongan posteriormente para generar un borde hueco 4, hallándose interrumpido dicho borde hueco por un lado por un realce 5 sobresaliente de una de las superficies, y por el otro lado del otro realce 6 que sobresale de la misma superficies de la carcasa, estando dotados tales elementos de la misma altura con respecto al hueco 4 y terminando a igual distancia de un tabique 7 que forma el fondo del borde 4 elevándose este tambien del tabique 3.-

65 La superficie 2 se halla unida a la superficie 3 mediante remaches pasantes 8 oportunamente dispuestos.-

70 El realce 6 se prolonga hacia el exterior con una parte sobresaliente 6 para formar un alojamiento 9. Entre la superficie 7 y los soportes 5 y 6 (ver fig. 1) puede insertarse una varilla 10 aplana-
nada obtenida, por ejemplo de chapa de adecuado grueso. Esta varilla presenta en su parte superior un tope 11 que se apoya sobre el realce 5 mientras que en su otro extremo presenta un alojamiento en el que se dispone un muelle 12 que queda presionado entre el tal alojamiento y la parte posterior del realce 6. Ligeramente más abajo del realce 5 la varilla 10 presenta dos pequeños ganchos paralelos 13, iguales dotados del borde frontal ligeramente inclinado para constituir un deslizador hacia el interior de los enganches.-

80 Como puede notarse en la fig. 1, gracias al muelle 12 la varilla 10 puede efectuar cierto movimiento axial con retorno a una posición de reposo en la que el tope 11 se apoya sobre el realce 5. La



85 varilla 10 permita el montaje del aparato 1 sobre una regleta unificada 14 (fig.2) con extrema facilidad, por cuanto es suficiente insertar el borde inferior 15 de la regleta dentro del alojamiento 9 y empujar el aparato 1 de tal forma que los ganchos 13 se enganchen en el borde superior 16 de forma elástica lo que es posible gracias al muelle 12.-

90 De acuerdo con el presente invento (figs. 5 y 6) para fijar el aparato a un tabique o a un perfil modular se utiliza un dispositivo 17 obtenido preferentemente de material plástico flexible y que presenta por un lado una forma de horquilla 18 cuyos brazos terminan en unos enganches 19 y por el otro lado un taladro alargado 20 y un extremo 21 oportunamente moldeado.-

95 Los enganches 19 presentan por un lado un hueco 22. Para que los aparatos puedan ser fijados a un tabique o panel, se emplean dos dispositivos 17 insertados a cada extremo del borde hueco 4 adentrándolos hasta que los huecos 22 de los ganchos 19 queden insertados en los realces 5 y 6, tal como se muestra en la fig.3 disponiéndose de forma que los taladros 20 sobresalgan por fuera del aparato (fig.4) de forma que puedan ser adosados al tabique mediante tornillos o clavos.-

100 Tal como se ilustra en la fig.3, los ganchos 19 para penetrar más allá de los realces 5 y 6 deben superar el espacio entre tales realces y la superficie 7 de fondo por lo que estos se deforman elásticamente al ser la distancia entre tales realces y la superficie 7 más estrecha que la anchura máxima de los mencionados ganchos. De esta forma el insertado de los alojamientos cuadrados 22 en los realces 5 y 6 se produce como salto de trinquete de forma que los mismos no puedan fácilmente zafarse.-

105 Un ulterior modo para el montaje del aparato es el ilustrado en la fig.7. En este caso el elemento de soporte es un perfil 23 oportunamente moldeado y que forma objeto de una separada solicitud de patente de esta misma solicitantes, compuesto por una pluralidad de troncos modulares seccionables 24 el uno con respecto al otro en correspondencia a la línea de unión de más entalladuras previstas 25, 26 y 27. Cada tramo presenta un borde inferior 28 doblado hacia-

adelante y oportunamente moldeado para formar un alojamiento 29. En la parte superior este se halla dotado de elementos 30 y 31 para la fijación de un gancho en forma de muelle 32 constituido por dos tramos paralelos 33 y 34 con su borde de extremo vuelto hacia abajo. --

Para el montaje del aparato 1, este último es dotado en su parte inferior de un dispositivo 17 mientras que en su parte superior las superficies 2 y 3 presentan dos enganches paralelos 35 y 36.

Preferentemente la anchura de cada brazo 33 y 34 del gancho flexible 32 es aproximadamente igual a la anchura del aparato 1 de forma que cada muelle 32 pueda enganchar dos aparatos 1 contiguos.

Para el montaje del aparato se inserta el extremo 19 en la acanaladura 29 y después de empujar la parte superior, haciendo girar el aparato, contra uno de los ganchos 33 y 34 de forma que el borde plegado del mismo encaja en el enganche 35 o 36 respectivamente. ---

Esta disposición permite también un montaje rápido del aparato y, particularmente, cada tramo 24 del perfil 23 puede dar cabida a dos aparatos 1 contiguos lo que permite montar combinaciones de aparatos monopolares y bipolares indiferentemente. --

Naturalmente el invento puede ser llevado a la práctica según formas incluso diversas a la que se ha ilustrado sin por ello salir del ámbito del presente invento. --

Descrita suficientemente la naturaleza y alcance de la presente invención, se hace constar que en la misma podrán ser variables los materiales, dimensiones y en general aquellos otros detalles accesorios o secundarios que no alteren, cambien ni modifiquen la esencialidad propuesta. --

Los términos en que queda redactada esta memoria son ciertos y fiel reflejo del objeto descrito, debiéndose interpretar en un sentido más amplio y nunca en forma limitativa. --

REIVINDICACIONES

Se reivindica como de la propia y nueva invención la propiedad y explotación exclusiva de:

1.- Dispositivo perfeccionado para el montaje de aparatos eléctricos en varios tipos de soporte; caract. por estar constituido por un elemento oblongo que presenta por un lado una horquilla que termina en



155 ganchos y por la otra parte presenta una abertura alargada y un extremo oportunamente moldeado, siendo tal elemento preferentemente de material elástico, de modo que la parte en forma de horquilla puede ser insertada por una parte u otra del borde hueco de un aparato -- que es montado mediante una ligera presión que hace superar a los -- enganches la breve distancia entre unos realces ya conocidos previstos en los huecos de una pared de fondo, de modo que estos quedan --

160 bloqueados en su posición sobresaliendo además los taladros de dichos elementos fuera del aparato.-

2.- Dispositivo perfeccionado para el montaje de aparatos eléctricos en varios tipos de soporte; seg. reiv. 1ª, caract. por el hecho de que el mismo es empleado por parejas, insertándose cada elemento en un respectivo extremo del borde hueco del aparato sobresaliendo con los respectivos taladros o aberturas por uno y otro lado de dicho -- borde, de forma que el aparato puede ser montado sobre un tabique o placa mediante tornillos o clavos.-

165

3.- Dispositivo perfeccionado para el montaje de aparatos eléctricos en varios tipos de soporte; seg. reiv. 1ª, caract. por el hecho de que el mismo es empleado en una sola unidad en un extremo del borde hueco de la superficie para ser montado en la acanaladura de soporte de un montante o bastidor perfilado, seccionable según tramos de anchura igual o múltiple al módulo del aparato, y dotado en el extremo opuesto del mencionado alojamiento de soporte de un gancho -- elástico sencillo o múltiple que coopera con unos enganches previstos en los bordes laterales de las paredes del aparato.-

170


175

4.- " DISPOSITIVO PERFECCIONADO PARA EL MONTAJE DE APARATOS ELECTRICOS EN VARIOS TIPOS DE SOPORTE."

Consta la presente memoria descriptiva de seis hojas numeradas y mecanografiadas por una sola cara a -- las que se les acompañan cuatro planos para su mejor comprensión. --

Madrid, 4 DIC. 1971

RODOLFO DE LA TORRE
P. P.


Emilio García Artaza

174902

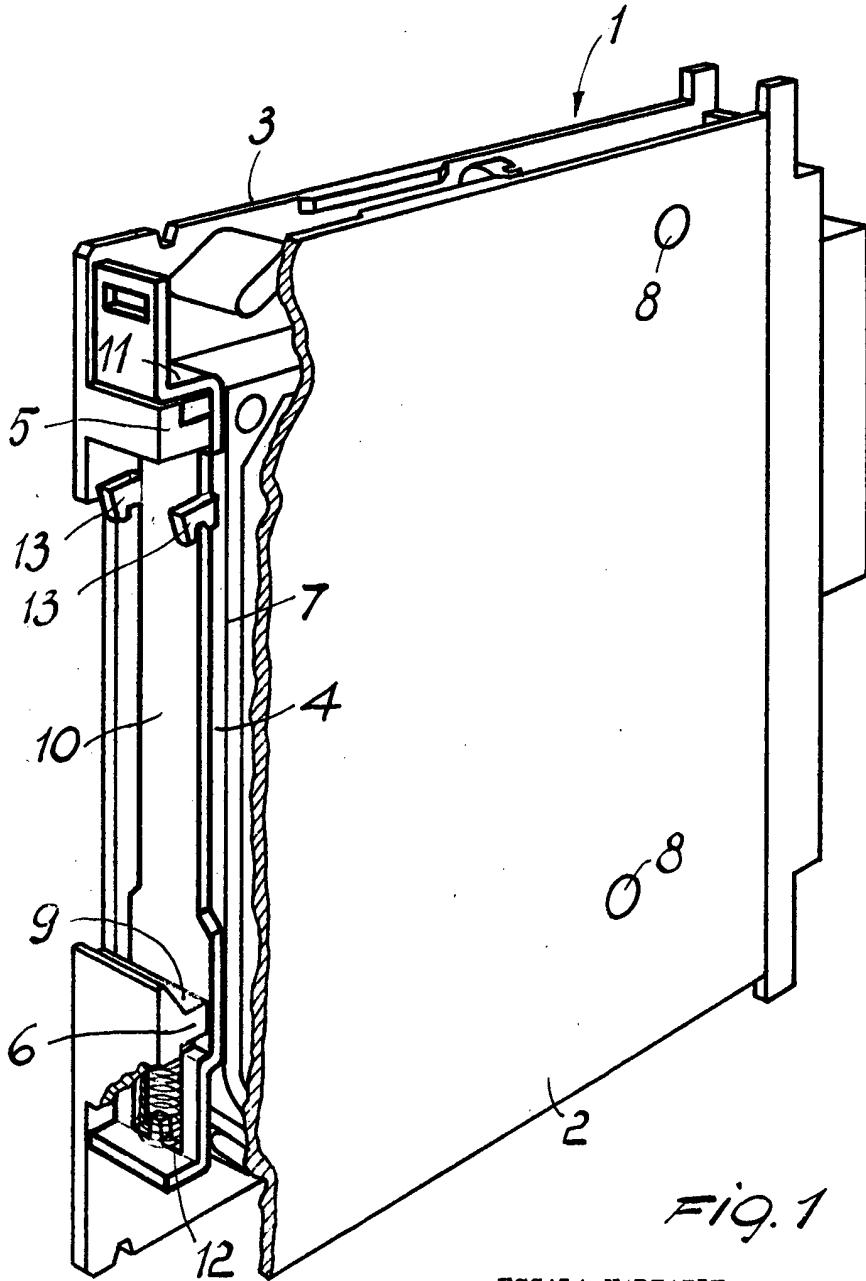


FIG. 1

ESCALA VARIABLE
MADRID, 4-diciembre-1.971.-

13 DIC. 1971

RODOLFO DE LA TORRE
P. P.

[Handwritten signature]
Emilio Garcia Arteaga

174902

13

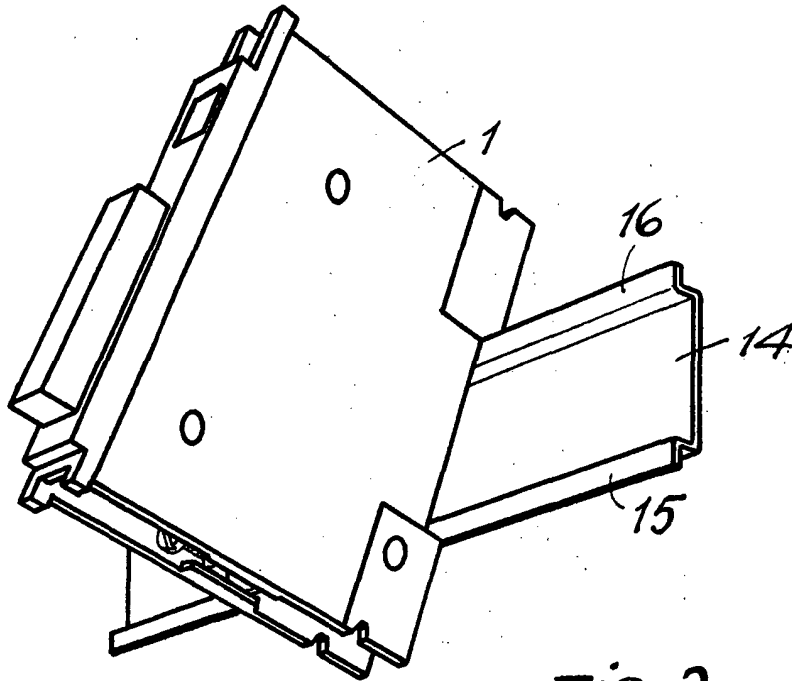


FIG. 2

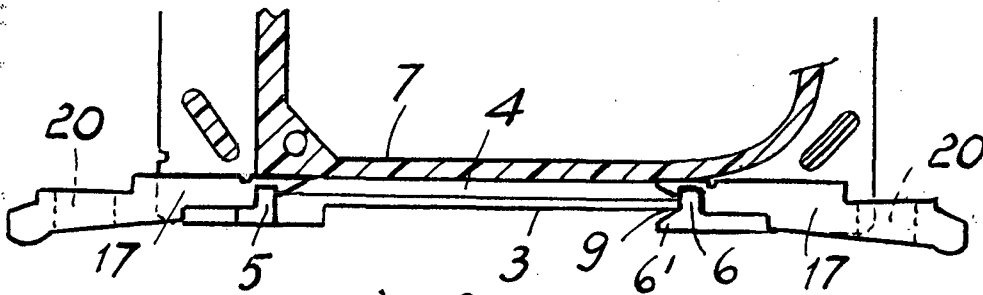


FIG. 3

ESCALA VARIABLE

MADRID; 3-diciembre-1.971.- 13 DIC. 1971

RODOLFO DE LA TORRE
P. P.

[Handwritten signature]
Emilio Garcia Arceaga

3373

174902

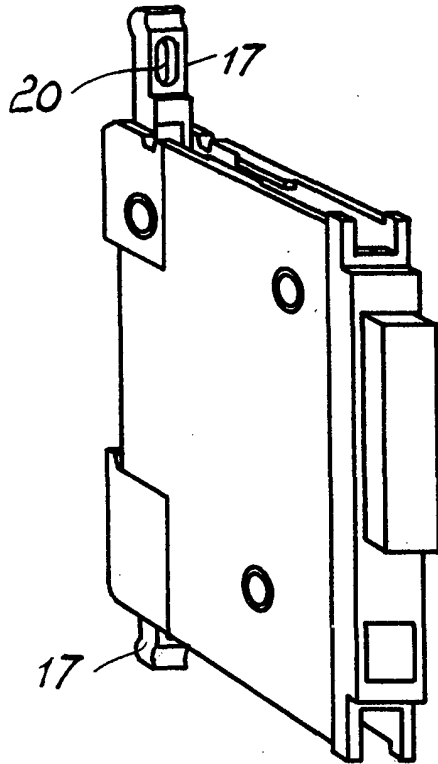


FIG. 4

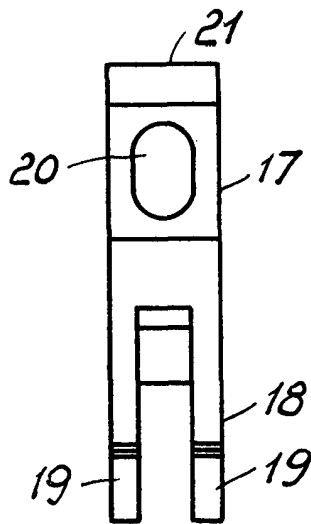


FIG. 5

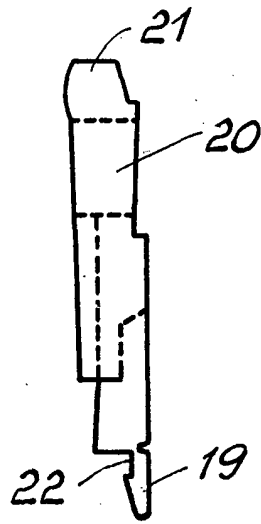


FIG. 6

ESCALA VARIABLE
MADRID, 4 de diciembre de 1971. 13 DIC. 1971
RODOLFO DE LA TORRE
P. P.

Emilio García Arteaga

174902

13 DIC 1971

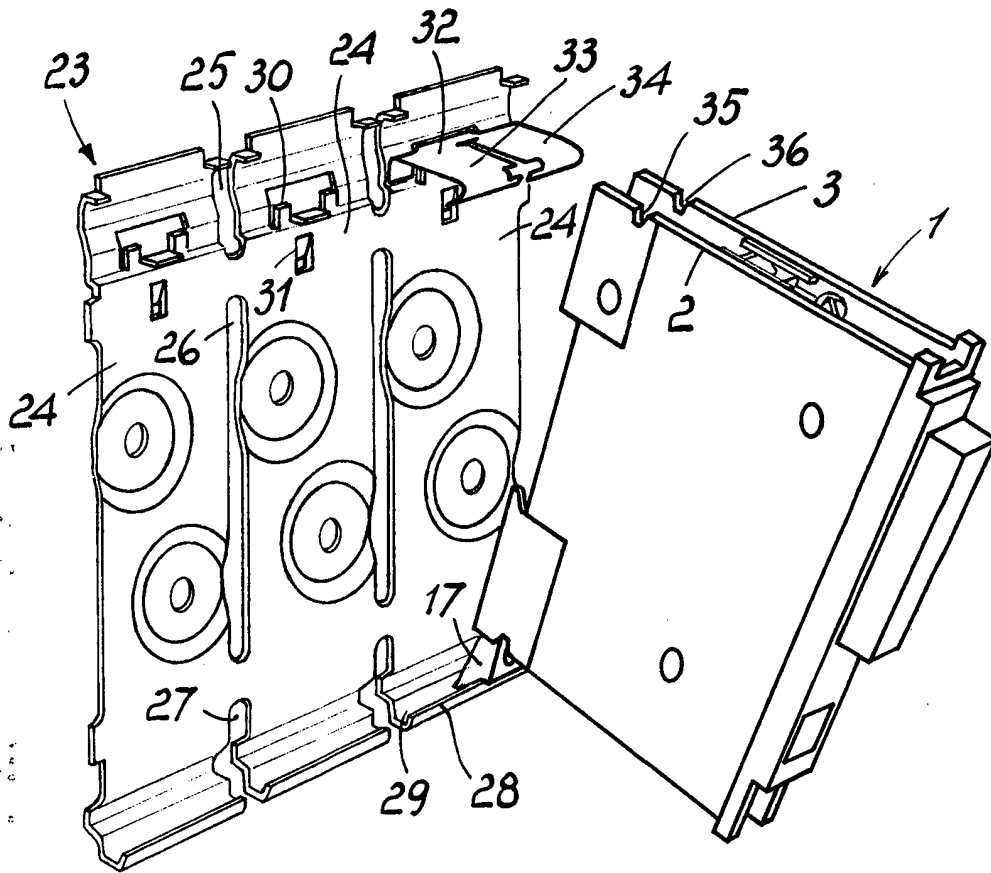


Fig. 7

ESCALA VARIABLE
MADRID, 4-diciembre-1.971.-

13 DIC. 1971

RODOLFO DE LA TORRE
P.P.

Emilio Garcia Artzaga