

174409



OFICINA TECNICA
CLASIFICACION I.P.C.
CLASE G 09
SUBCLASE F

MODELO DE UTILIDAD

por "UN LETRERO DOTADO DE CARACTERES GRAFICOS CON MOVIMIEN-
TO OSCILANTE VERTICAL", a favor de Don Manuel López Reyes,
de nacionalidad argentina, residente en Barcelona, calle Dos
de Mayo, nº 219.

ANULADO
PROHIBIDA LA CONSULTA
Y LA EXFEDICION DE
COPIAS Y CERTIFICACIONES
MEMORIA DESCRIPTIVA

El presente modelo de utilidad hace referencia a un le-
trero dotado de caracteres gráficos con movimiento oscilan-
te, cuyas características quedan a continuación descritas y
detalladas.

- 5 Uno de los fines primordiales de un letrero es ofrecer
una información concreta y hacerlo de la forma más visible
y eficaz posible. De ahí la conveniencia de un letrero lu-
minoso y las ventajas que aporta. Si, además, los grafismos
del citado letrero pueden desplazarse en forma oscilante,
10 el impacto producido por el mismo es infinitamente superior,
al llamar la atención ya inicialmente por lo novedoso de esta
característica, así como la forma de su realización que impi-
de desde el exterior sea visto ningún mecanismo accionador.

Consiste esencialmente el letrero objeto del presente



modelo en un letrero luminoso dotado de cara frontal translúcida y provisto en su interior de un tubo fluorescente coloreado y giratorio, accionado por un electromotor adecuado incorporado a uno de sus soportes extremos.

5 En el interior del letrero y en su parte superior, se encuentra un eje longitudinal, susceptible de girar accionado por una serie de ruedas dentadas solidarias del movimiento giratorio del tubo fluorescente. Dicho eje poseerá, a modo de cigüeñal, una serie de doblados alternados, a los
10 que estarán fijados sendos tirantes, a modo de bielas.

 Sobre la superficie exterior de la cara translúcida del letrero, quedarán dispuestos los grafismos, letras, números o dibujos, sujetos a dicha cara mediante unos pivotes posteriores introducidos a través de sendas entallas
15 verticales que posee la cara translúcida, todo ello de forma que sea cual sea la posición del grafismo, queden dichas entallas totalmente ocultas.

 Sobre la parte posterior de uno de los pivotes deslizantes de sujeción de cada grafismo, quedan fijados los tirantes oscilantes del eje cigüeñal, de forma que al girar
20 dicho eje obligarán a cada grafismo a desplazarse en sentido vertical, dentro del límite de recorrido ya determinado.

 Con el fin de detallar cada uno de los elementos que constituyen el letrero objeto del presente modelo, se adjunta
25 una hoja gráfica, donde se ha dibujado, a modo de ejemplo no limitativo una realización práctica del citado letrero.

 La Fig. 1, dibuja una sección lateral del letrero.

 La Fig. 2, muestra una vista posterior en detalle, dibujando solamente una zona del letrero.

30 La Fig. 3, dibuja en planta el letrero.



Finalmente, la Fig. 4, es un detalle en perspectiva del letrero.

5 Siguiendo los diseños, se observa el letrero luminoso objeto del presente modelo de utilidad, constituido por un cuerpo a modo de caja -5-, cuyo frente queda totalmente cubierto por una placa translúcida -6-, sobre la que quedan dispuestos, en su parte exterior, los grafismos -7-, letras, números o dibujos. Dichos grafismos quedan sujetos por varios pivotes -8-, introducidos a través de las entallas -9-
10 verticales que posee ya dispuesta la placa -6-, en los lugares adecuados. El ensanchamiento posterior -10- del pivote de sujeción, impide el desprendimiento del grafismo -7-.

Así dispuesto el conjunto, cada grafismo es susceptible de ser desplazado hacia arriba y hacia abajo, según la longitud de la entalla vertical -9-. Dicha longitud estará calculada de forma que el grafismo ocultará siempre, sea cual sea su posición, la totalidad de las entallas.
15

En el interior del cuerpo del letrero, se encuentra dispuesto un tubo fluorescente -11-, montado sobre dos soportes extremos especiales -11'- y accionado por un pequeño
20 electromotor -12-, reduciendo su velocidad a 16 revoluciones por minuto, que serán las revoluciones del cigüeñal. Un juego de ruedas dentadas -13-, -14-, -15- y -16-, transmiten el movimiento giratorio al eje cigüeñal -17- sujeto al techo
25 del cuerpo del letrero por varios soportes -18-.

Sobre cada uno de los brazos del cigüeñal quedan fijadas las articulaciones -20- de los brazos -21-, los cuales quedan a su vez fijados a los ensanchamientos -10- de los pivotes -8-, mediante las articulaciones -22-.

30 Así dispuesto el conjunto, el movimiento giratorio pro-



vocado por el electromotor, es transmitido al eje cigüeñal, el cual al girar hará desplazar a la articulación -20- a la posición -20'- y al brazo -21- hasta la posición -21'-, de forma que el pivote será desplazado también y con él, el grafismo, hasta las posiciones dibujadas -10'- y -7'-, todo ello en un movimiento oscilante, motivado por el vaivén del brazo -21- accionado por el cigüeñal.

Descrito suficientemente el objeto de la invención, es de hacer notar que al ser llevado a la práctica podrán variar las formas, dimensiones, proporción y disposición de los distintos elementos, así como los materiales utilizados, sin que por ello se altere, ni modifique, su esencialidad.

- N O T A -

Se reivindica como objeto del presente Modelo de Utilidad:

1º.- Un letrero dotado de caracteres gráficos con movimiento oscilante vertical, caracterizado por estar constituido por un cuerpo a modo de caja, cuyo frente queda cubierto totalmente por una placa translúcida, provista de una serie de entallas verticales, cuya longitud y situación ha sido predeterminada y a través de las cuales se introducirán los pivotes de fijación de los caracteres gráficos o grafismos (letras, números o figuras) que debe llevar el letrero, poseyendo dichos pivotes unos ensanchamientos posteriores que evitarán el desprendimiento de los grafismos, todo ello dispuesto de forma que los grafismos puedan ser desplazados en sentido oscilante vertical, sin dificultad alguna y con un recorrido que no permita que las entallas posteriores sean visibles.



2º.- El propio letrero, según la anterior reivindicación, caracterizado porque posee en la parte superior de su interior, un eje cigüeñal, sujeto por varios soportes superiores, el cual está animado de un movimiento giratorio, transmitido mediante un conjunto de ruedas dentadas, accionado por un electromotor con que está equipado el letrero.

5

3º.- El propio letrero, según las anteriores reivindicaciones, caracterizado porque sobre cada uno de los brazos del cigüeñal quedan sujetas las articulaciones de sendos brazos a modo de bielas, que quedan a su vez sujetos, también mediante articulaciones, a los ensanchamientos posteriores de los pivotes de sujeción de los grafismos, todo ello dispuesto de forma que al girar el eje cigüeñal los pivotes y con ellos los grafismos sean desplazados arriba y abajo por los brazos.

10

15

4º.- UN LETRERO DOTADO DE CARACTERES GRAFICOS CON MOVIMIENTO OSCILANTE VERTICAL.-

Madrid, 20 de Noviembre de 1971-

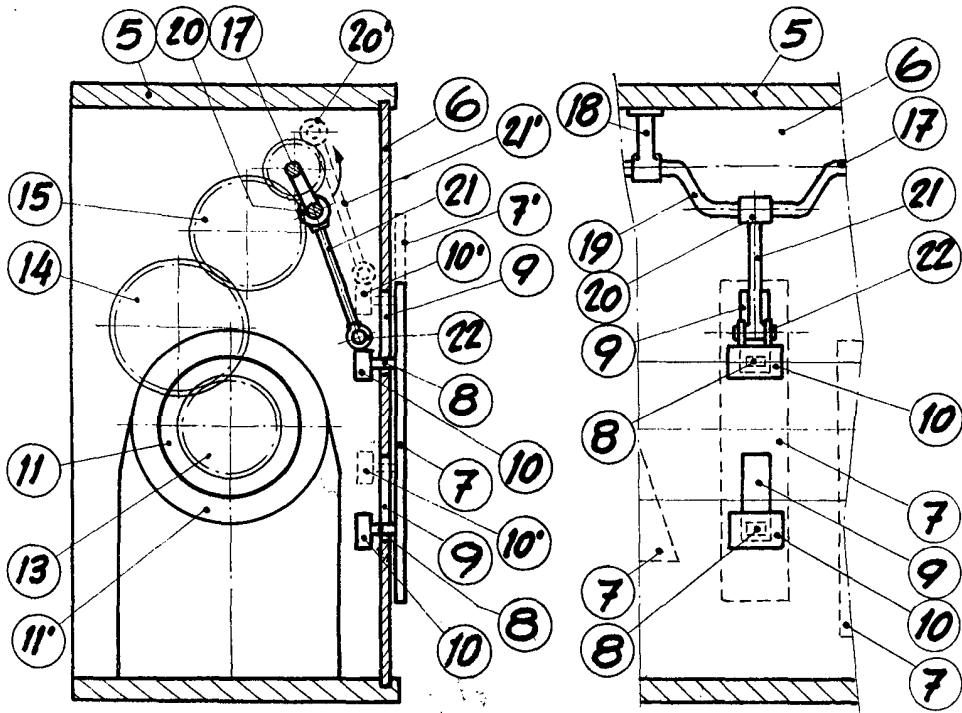


Fig. 1

Fig. 2

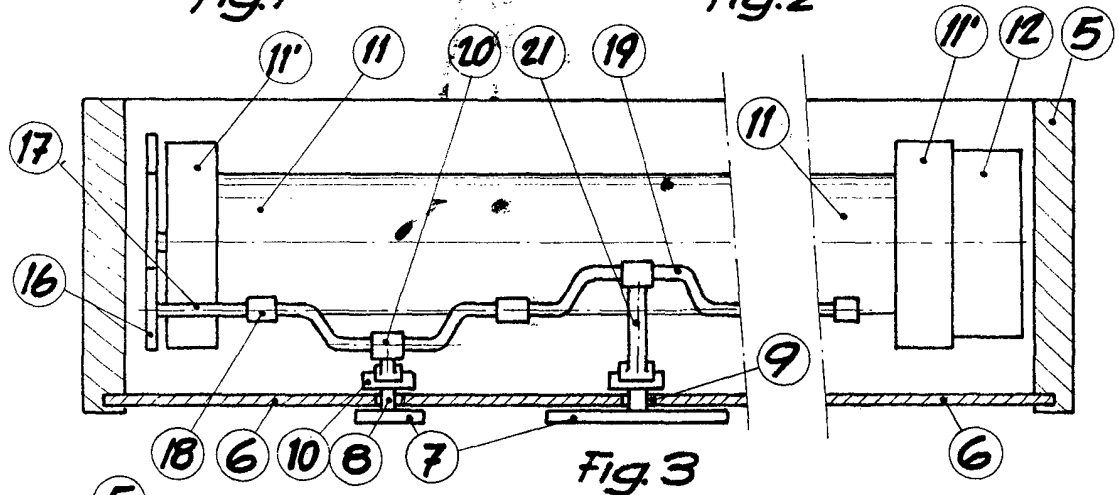


Fig. 3

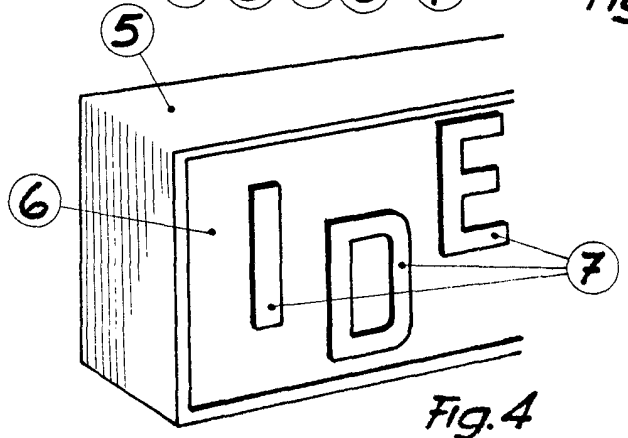


Fig. 4

pa. Fernando Peraire

Escala variable