

174347

174347

MEMORIA DESCRIPTIVA

Don Anibal CORREDOR PAGÉS.- PALAFRUGELL (Gerona)



174347

174347

PATENTE DE INVENCION

por 20 años

para "Un dispositivo aplicable a las máquinas con cuchilla para cortar tapones cónicos de corcho" - - - - -

a favor de Don Aníbal CORREDOR PAGÉS, de nacionalidad y residencia españolas.

MEMORIA DESCRIPTIVA

5 La presente memoria descriptiva se refiere a una patente de invención destinada a conferir el derecho exclusivo de fabricar, vender y utilizar un dispositivo aplicable a las máquinas utilizadas para cortar tapones de corcho de forma troncocónica por medio de una cuchilla rotativa, el cual dispositivo viene a introducir en tales máquinas un notable perfeccionamiento.

10 Las máquinas de tal género hasta ahora empleadas en la industria del corcho para cortar dicha clase de tapones, denominados puntudos o cónicos, de cuya forma son ejemplos el representado respectivamente de lado y de frente por su base menor en las figuras 1 y 2 y el que en iguales disposiciones se representa en las figuras 3 y 4, tienen un sujetador de las piezas de corcho que se han de cortar por la cuchilla, constituido tal como puede verse en 15 las figuras 5 y 6, en dos vistas ortogonales, por un tope de giro libre o loco 1 y otro tope 2 unido a un eje 3 al que se da movimiento de rotación cuando se acerca por desplazamiento relativo la pieza de corcho 4 de tal modo soportada a la cuchilla giratoria 5, para que produzca ésta 20

174347



5 la configuración de los tapones cónicos. Como se vé, en estas máquinas todas las piezas de corcho trabajadas han de ir siendo sostenidas por unos mismos elementos de soporte, lo cual hace que durante la actuación de la cuchilla no se pueda iniciar la entrega a la máquina de la pieza de corcho que deba ser subsiguientemente configurada, lo cual refrena el rendimiento.

10 Gracias al dispositivo que constituye el objeto de la patente se logra, como se verá, la intensificación de este rendimiento por permitir el empleo de aquél la colocación en la máquina, durante el cortado de un tapón, las piezas de corcho que han de ser subsiguientemente cortadas por la cuchilla de modo que pueda lograrse una actividad casi continua de este órgano cortador.

15 Consiste esencialmente el dispositivo en cuestión en un tambor rotativo portador de varios juegos de topes de soporte de las piezas de corcho, dispuestos paralelos al eje de giro del tambor y equidistantes de él, de modo que se puedan ir presentando por rotación del tambor en
20 idénticas posiciones ante la cuchilla giratoria para que corte ésta las piezas de corcho que sostengan en la forma cónica requerida, y se puedan también ir retirando del tambor los tapones fabricados y substituirlos oportunamente por otras piezas de corcho entregables a la cuchilla.
25

En las figuras 7 y 8 del dibujo se representa, en dos vistas ortogonales, un caso de ejecución del dispositivo, ofrecido únicamente a título de ejemplo aclaratorio de la descripción.

30 En el caso representado, ocho juegos de topes 1, 2 montados entre dos platos paralelos 3, 3, fijados a un eje 6, giratorio en soportes 7, sostienen las piezas de corcho 4. Los ocho juegos de topes 1, 2 están dispuestos
35 paralelos al eje 6 equidistantes del mismo, de modo que al girar este eje puedan irse colocando aquéllos sucesivamente en la misma posición respecto a la cuchilla giratoria 5, para que produzca ésta el cortado en configuración cónica de la pieza de corcho soportada por el juego de topes aproximado a ella.

40 La esencialidad del dispositivo que constituye el objeto de la patente no podrá ser alterada variando el número de juegos de topes, ni la forma particular de éstos o de sus órganos de sostenimiento.

45 El dispositivo puede ser empleado en máquinas de cuchilla giratoria alrededor de un eje de posición invariable, o de cuchilla giratoria alrededor de un eje de po-

174347



- 3 -

sición desplazable.

NOTA

Por la patente de invención a que se refiere la presente memoria descriptiva se REIVINDICA:

5 1.- La propiedad y la explotación exclusiva de un dispositivo aplicado a las máquinas con cuchilla para cortar tapones de forma troncocónica, consistente en un tambor rotativo portador de varios juegos de topes sujetos a los corchos y equidistantes de su centro común, de modo que en su movimiento de giro presente sucesivamente ante la cuchilla los corchos ya sujetos entre estos topes.

15 2.- La propiedad y la explotación exclusiva del mecanismo especificado en 1, sea cual fuere el número de juegos de topes empleados, siempre que sea superior a un juego.

3.- La propiedad y la explotación exclusiva del objeto de la patente, sean cuales fueren las circunstancias que concurren con su esencialidad definida en las anteriores reivindicaciones, cual objeto es:

20 "Un dispositivo aplicable a las máquinas con cuchilla para cortar tapones cónicos de corcho".

Consta la presente memoria de tres hojas foliadas, escritas por una sola cara.

Barcelona, 5 de Julio de 1946.

P. p. de Don Anibal CORREDOR PAGÉS,



FIG.1

FIG.2

FIG.3

FIG.4

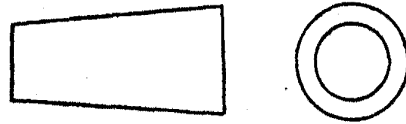
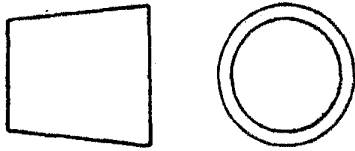


FIG.5

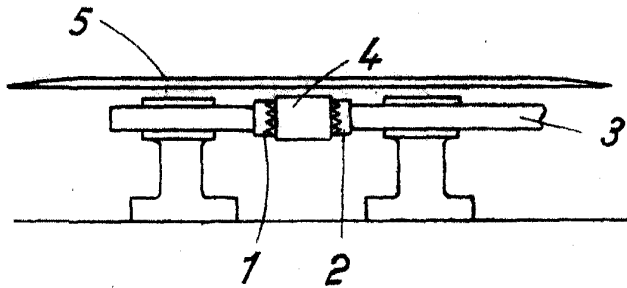


FIG.6

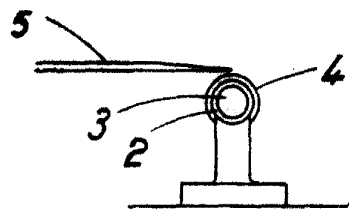


FIG.7

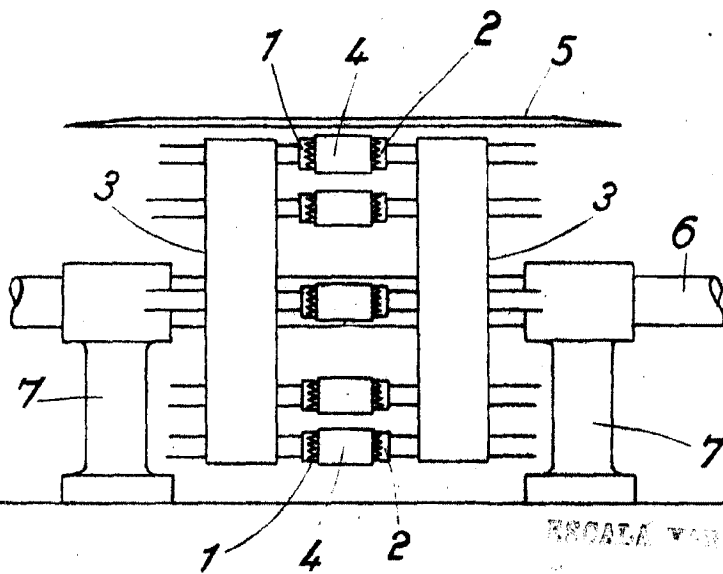
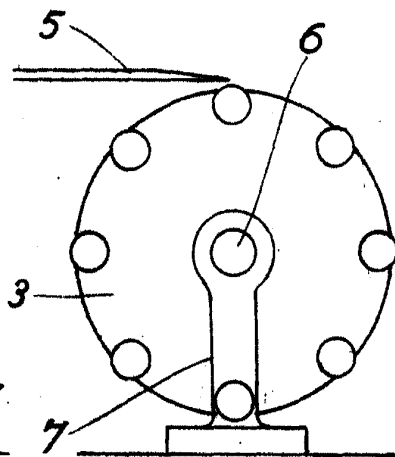


FIG.8



ESCALA VARIANTE

Handwritten signature and date: 21/10/20