



SECCION TECNICA	
CLASIFICACION I. P. C.	
CLASE <u>B62</u>	<u>B60</u>
SUBCLASE <u>B</u>	<u>N</u>

MEMORIA DESCRIPTIVA

del Modelo de Utilidad, por 20 años, cuyo registro se solicita a favor de D. ALFONSO LORAN LLEO, de nacionalidad española, residente en Barcelona, calle Mallorca, nº. 94-98, por: "ASIENTO INFANTIL CON BASTIDOR DESPLAZABLE".

El presente Modelo de Utilidad se refiere a un asiento infantil con bastidor desplazable que presenta la ventaja de tener el asiento desmontable, con lo que se utiliza independiente para llevar a los niños en los automóviles.

5 El asiento infantil desplazable está constituido por un bastidor principal con los elementos de rodadura, el armazón articulado para impulsar el vehículo y el conjunto desmontable del asiento con reposabrazos y dispositivo de suspensión respecto al bastidor principal. El asiento puede desmontarse del conjunto y suspenderse independientemente del respaldo del asiento de un automóvil.

10 El bastidor presenta una parte de armazón en "U" invertido, en el extremo de cuyas ramas se monta al eje de las ruedas delanteras. Las ramas del armazón tienen forma de bayoneta y en su tramo intermedio se dispone la articulación de los extremos de las ramas de otro bastidor en "U", cuyo tramo inferior medio presenta
15 el eje de las ruedas posteriores. La articulación de la armadura en "U" del eje posterior permite su plegado aproximándose al plano delantero y así se utiliza sólo un eje de rodadura cuando se transporta el asiento plegado.



20 El asa para impulsar el conjunto desplazable es en forma de
"U" invertida, cuyas ramas se articulan a las ramas del basti-
dor principal con lo que pueden rebatirse sobre las mismas al
ocupar menos espacio en la posición de plegado. En la posición
de servicio, las ramas de la "U" del asa estan en prolongación
25 con las del armazón principal y se solidarizan a las mismas me-
diante unas palancas articuladas que tienen forma de gancho que
se hace girar fijándose sobre unos salientes laterales de las
ramas de la "U" del bastidor principal.

Las ramas laterales del bastidor en "U" del armazón del asien-
30 to llevan unos tetones horizontales que se encajan en unas esco-
taduras de unos soportes fijos a los tramos superiores de las
ramas del bastidor principal.

Al desmontarse el asiento respecto al bastidor y para su em-
pleo independiente montándolo en el respaldo de los automóviles,
35 se le adaptan unos soportes que terminan en un gancho superior
que permite colgar el asiento del respaldo del asiento del auto-
móvil.

El tramo recto de los soportes se superpone a las ramas del
bastidor en "U" del respaldo del asiento infantil, que llevan
40 unos salientes horizontales que se introducen en los orificios
correspondientes de los tramos rectos de los soportes. En es-
tos tramos rectos van varios orificios de anclaje con lo que se
varia, a voluntad, la longitud de los ganchos soportes sobres-
alientes del borde superior del respaldo del asiento infantil.

45 En la hoja gráfica adjunta y a título de ejemplo, se repre-
senta un caso de realización práctica del asiento infantil con
bastidor desplazable, objeto del presente Modelo de Utilidad.

En la figura 1 se advierte una vista lateral del conjunto,
mientras la figura 2 es una vista en perspectiva del armazón



50 del asiento y la figura 3 es una vista lateral del armazón una vez plgado. La figura 4 es un detalle de la suspensión del asiento en el respaldo del asiento de un vehículo automóvil. La figura 5 muestra la vista posterior en perspectiva del asiento y sus ganchos de suspensión. La figura 6, finalmente, presenta la vis-
55 ta delantera en perspectiva del asiento separado del bastidor.

Siguiendo los dibujos se advierte el bastidor en "U" invertida, cuyas ramas se enlazan superiormente en -1- y forma lateralmente el perfil ondulado de tramos -2-, medio de inflexión -3- e inferior -4-.

60 Los extremos inferiores de las ramas -3- se unen mediante el eje -5- de las ruedas delanteras -6-. En la zona -3- se dispone la placa -7- que lleva la ranura -8-, en la que se desplaza el pivote -9- del terminal de la rama -10- de la "U" con tramo de enlace -11- que lleva montadas las ruedas posteriores -12- con
65 el eje -13-, brazos -14- y resortes amortiguadores -15-. En el plegado se pasa a las posiciones -10'-, -11'-, -12'-, 13'-, 14'- y -15'-.

En las ramas -2- del armazón en "U" principal, existen unas placas verticales -16- con escotaduras abiertas hacia arriba
70 -17-, en las que se encajan los salientes laterales -18- del reposabrazos -19- suspendiendo del bastidor.

El asa para impulsar el conjunto es en "U" de ramas -20- y tramo de enlace -21-. Las ramas se articulan a las ramas -2- en los puntos -22- y se fijan en la posición de servicio mediante
75 unas palancas curvadas -23- con empuñadura -24- giratorias alrededor del eje -25-, cuya garganta -26- se fija al envolver el saliente cilíndrico lateral horizontal -27- de la rama -2-. Así las ramas -20- quedan solidarias a las -2-.



80 El bastidor en "U" invertida de ramas -28- y tramo superior de enlace -29- del respaldo lleva unos salientes -30- a los que puede adaptarse, al utilizar el asiento independiente para llevar los niños en los vehículos, los tramos rectos -31- de las piezas cuyos ganchos superiores -32- sirven para suspensión del conjunto en el borde superior del respaldo -33- del vehículo automóvil. Según requiera la altura del respaldo -33- puede hacerse que los ganchos -32- se desplacen más o menos en altura respecto al armazón de ramas -28-. Para ello basta anclar los salientes -30- en los pares de orificios -34- dispuestos al nivel escogido y practicados en las piezas -31-.
85 Los salientes -30- sobresalen de las ramas -28- del bastidor en "U", cuyos extremos inferiores se doblan según -35- para facilitar el apoyo. La parte de asiento tiene una armadura en "U" de ramas horizontales -36- y tramo de enlace delantero -37-. Las ramas -36- se articulan en -38- con las ramas -28-.

95 Asimismo los reposabrazos se articulan respecto a la zona media de los laterales -28- del armazón. Se advierte la colchoneta -39- del asiento, la tira de enlace -40- entre barandilla -41- de cierre del reposabrazos y el fondo del asiento y las correas de sujeción complementarias -42-.

100 En el bastidor de ramas -28- se monta el respaldo -43-. Se advierte la posición plegada -20'- del asa de empuje.

Se fabricará el asiento infantil con bastidor desplazable, con los materiales apropiados a sus elementos componentes, pudiendo variar su forma, acabado, dimensiones y cuantos detalles no alteren, cambien o modifiquen su esencialidad.
105

====N O T A====

Se reivindica:



110 18.- Asiento infantil con bastidor desplazable, caracterizado por un bastidor principal con los elementos de rodadura, el armazón articulado para impulsar el vehículo y el conjunto desmontable del asiento con reposabrazos y dispositivo de suspensión respecto al bastidor principal. El asiento puede desmontarse del conjunto y suspenderse independientemente del respaldo del asiento de un automóvil.

115 22.- Asiento infantil con bastidor desplazable, según reivindicación primera, caracterizado porque el bastidor presenta una parte de armazón en "U" invertida, en el extremo de cuyas ramas se monta el eje de las ruedas delanteras. Las ramas del armazón tienen forma de bayoneta y en su tramo intermedio se dispone la articulación de los extremos de las ramas de otro
120 bastidor en "U", cuyo tramo inferior medio presenta el eje de las ruedas posteriores. La articulación de la armadura en "U" del eje posterior permite su plegado aproximándose al plano delantero y así se utiliza sólo un eje de rodadura, cuando se transporta el asiento plegado.

125 32.- Asiento infantil con bastidor desplazable, según reivindicaciones anteriores, caracterizado porque el asa para impulsar el conjunto desplazable es en forma de "U" invertida, cuyas ramas se articulan a las ramas del bastidor principal, con lo que pueden rebatirse sobre las mismas al ocupar menos
130 espacio en la posición de plegado. En la posición de servicio, las ramas de la "U" del asa están en prolongación con las del armazón principal y se solidarizan a las mismas mediante unas palancas articuladas que tienen forma de gancho, que se hacen girar fijándose sobre unos salientes laterales
135 de las ramas de la "U" del bastidor principal.



140 4º.- Asiento infantil con bastidor desplazable, según reivindicaciones anteriores, caracterizado porque las ramas laterales del bastidor en "U" del armazón del asiento llevan unos tetones horizontales que se encajan en unas escotaduras de unos soportes fijos a los tramos superiores de las ramas del bastidor principal.

145 5º.- Asiento infantil con bastidor desplazable, según reivindicaciones anteriores, caracterizado porque al desmontarse el asiento respecto al bastidor y para su empleo independiente montándolo en el respaldo de los automóviles, se le adaptan unos soportes que terminan en un gancho superior que permite colgar el asiento del respaldo del asiento del automóvil. El tramo recto de los soportes se superpone a las ramas del bastidor en "U" del respaldo del asiento infantil que llevan unos salientes horizontales que se introducen en los orificios correspondientes de los tramos rectos de los soportes. En estos tramos rectos van varios orificios de anclaje, con lo que se varia a voluntad la longitud de los ganchos soportes sobresalientes del borde superior del respaldo del asiento infantil.

155 6º.- Asiento infantil con bastidor desplazable.

Consta la presente memoria descriptiva de seis hojas foliadas y escritas por una sólo cara.

Barcelona, 6 de Noviembre de 1.971

P. A.
M. LLORT



FIG.1

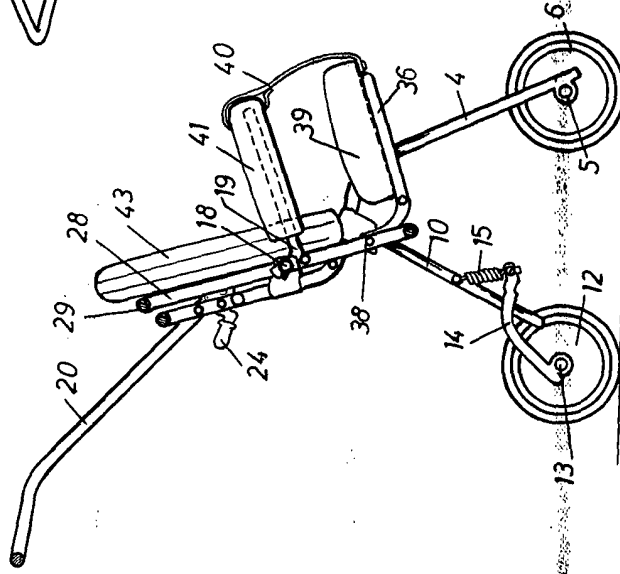


FIG.2

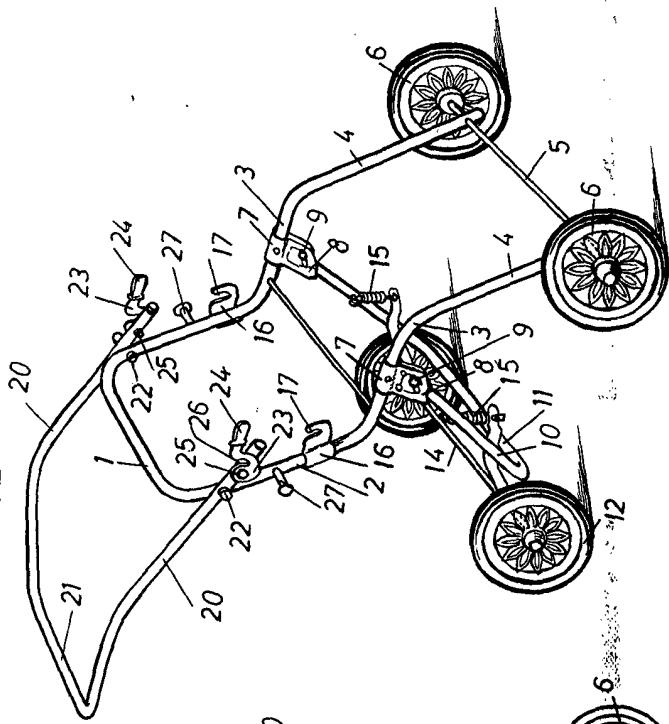


FIG.3

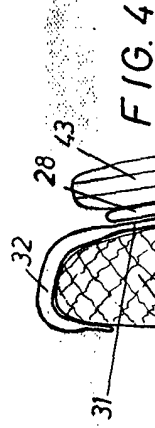
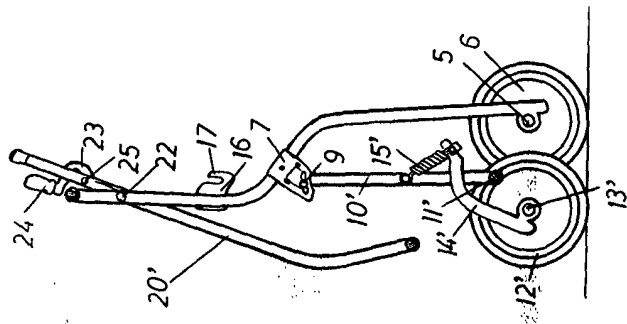


FIG.4

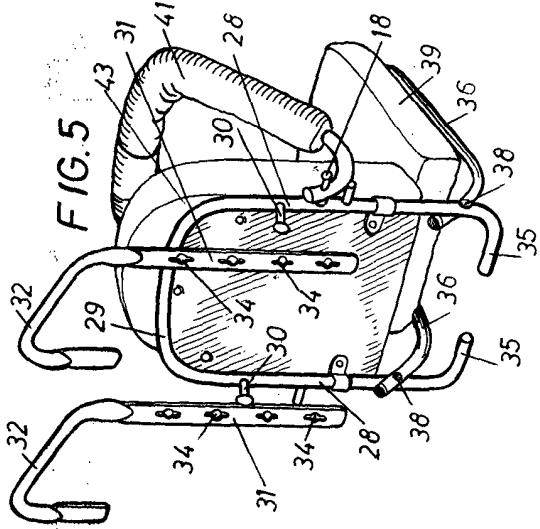


FIG.5

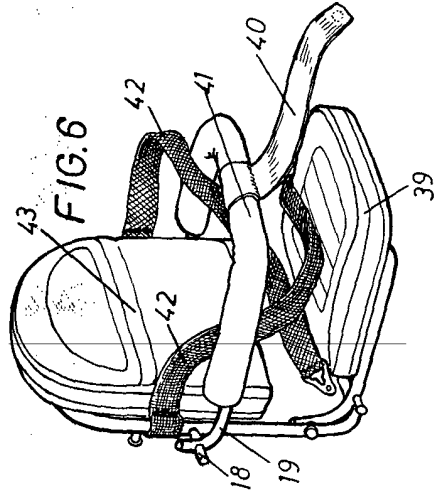


FIG.6

REPÚBLICA DE ESPAÑA. PATENTE DE INVENCION. N.º 10.424.

IV