



174204

MEMORIA DESCRIPTIVA

de la PATENTE DE INVENCION, por 20 años, solicitada a favor de la Razón Social HIJOS DE J. RIBOT, Sociedad constituida con arreglo a las Leyes Españolas, residente en Barcelona, por " UN NUEVO PROCEDIMIENTO PARA FABRICAR TEJIDO CON RIZO ".

Este invento se refiere a un nuevo procedimiento para la fabricación de tejidos con rizo.

Sabido es que esta clase de tejido aparece formado por una trama general que con la urdimbre, dicha de basamento, forma el cuerpo o fondo de la tela y otra urdimbre destinada exclusivamente a la formación de baguillas o anillitas que constituyen el rizo, generalmente en ambas caras del tejido, o bien en una sola de ellas, cuando así se quiere.

En el segundo de ambos casos, algunos puntos de ligadura de las baguillas pueden quedar, en los casos de una regular tupidez de hilos, recubiertos en el revés de la tela por los hilos de basamento y en otros nó, por cuyo motivo al poderse escurrir las baguillas de estos últimos más fácilmente por el envés, en los de poca tupidez de hilos, que son los más corrientes en esta clase de telas, hace que el referido envés de las mismas resulte ^{de un} aspecto áspero y grosero o sea sin la finura y uniformidad que presentan en el suyo los ter-



74204

- 2 -

cicpelos de rizo obtenidos en los telares especiales llamados de varillas.

20 Estos inconvenientes los subsana la recurrente de una manera total y completa con el procedimiento de fabricación objeto de esta Patente del que es inventor Don José MA CARDUS, componente de la propia Razón Social.

25 Con el procedimiento de que se trata es factible la obtención de un tejido con rizo en una sola cara, de un solo color o bien con anillitas o baguillas a dos o más colores, formando listas verticales y horizontales, cenefas, damas, cuadros, figuras geométricas o de dibujo ornamental de cualquier clase o estilo.

30 En su esencialidad el procedimiento de que se trata consiste en adicionar a las urdimbres de rizo y de basamentos usuales, una tercera urdimbre de ligamento autónomo, la cual aparece exclusivamente en el reverso del tejido dando por tal motivo al mismo la regularidad y uniformidad del de las telas de dos
35 caras al paso que, por cubrir los puntos de ligadura de las baguillas o anillas de rizo hace que éstas no puedan escurrirse fácilmente por el envés.

Para la mejor comprensión del procedimiento de que se trata se acompañan los esquemas de ligamento de la hoja adjunta.

40 En las figuras 1, 2 y 3, se representa la forma de fabricación que actualmente se sigue; en las figuras 4 y 5, se dibuja una forma de ligamento de acuerdo con el procedimiento de que se habla y la figura 6, es otra forma de realización del propio procedimiento.

45 En la forma de fabricación actualmente seguida que se representa teóricamente en superficie plana en la figura 2, y por testa de trama en la figura 1, según los hilos - a - y - b - ,



y en la figura 3, según los hilos - c - y - d -, algunos puntos de ligadura - a - de las baguillas - b - pueden quedar en
50 los casos de una regular tupidez de hilos recubiertos en el envés de la tela por los hilos de basamento - c - (figura 3) y otros nó (figura 1), por cuyo motivo pueden escurrirse las baguillas de estos últimos muy fácilmente por el envés, como ya se ha dicho antes.

55 En la figura 4, se representa unos de los ligamentos que, entre otros varios puede ser aplicado en la realización del referido procedimiento, representando en él las líneas verticales -3- y -7- los hilos de rizo, las verticales -2- y -6- los del primer basamento y las -1-4-5- y -8- los del basamento de
60 refuerzo y protector, las evoluciones de todos los cuales se representan en corte transversal por testa de trama en la figura 5.

En la figura 6, se representa otro ligamento a secciones transversales de entrelazamiento diferente y en el cual la
65 urdimbre de basamento y la de rizos usuales cambian inversamente de característica para formar, de una a otra de ellas, basamento y rizo, las líneas verticales de un color -2- y -6- y rizo y basamento las líneas verticales de otro color -3- y -7-, cuyas dos secciones transversales se repiten las veces
70 que más convenga y siendo cada una de ellas formada por hilos de apropiada coloración, constituyen así la base para la obtención de tejidos de rizo, en una sola cara con baguillas a dos o más colores formando listas horizontales, cenefas, damas, cuadros, figuras geométricas o de dibujo ornamental
75 de cualquier clase o estilo y en cuyas figuras los hilos de basamento de refuerzo y protección están representados también por las líneas verticales -1-4-5- y -8-.

El procedimiento descrito podrá llevarse a cabo con telares apropiados de cualquier tipo y sistema, variando así mismo



80 en la clase y calidad de las fibras textiles empleadas y en general en todo cuanto no altere, cambie o modifique la esencialidad de la Patente descrita.

----- N O T A -----

Se reivindica como objeto de esta Patentes-

1ª.- Un nuevo procedimiento para fabricar tejido con rizo por
85 una sola cara, caracterizado por el hecho de que independientemente de la urdimbre de basamento y de la trama que forman el cuerpo o fondo de la tela y de la urdimbre para las baguillas o anillitas que constituyen el rizo, lleva intercalada una tercera urdimbre de ligamento autónomo que aparece en el
90 reverso del tejido y cubre los puntos de ligadura de las baguillas o anillas de rizo.

2ª.- Un nuevo procedimiento para fabricar tejido con rizo.
Consta la presente memoria descriptiva de tres hojas foliadas
94 escritas por una sola cara.

Barcelona, 14 de Octubre de 1946.

P. A.

74204

174204



Fig. 1

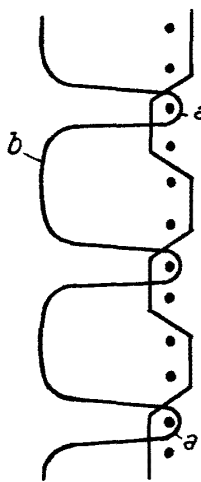


Fig. 2

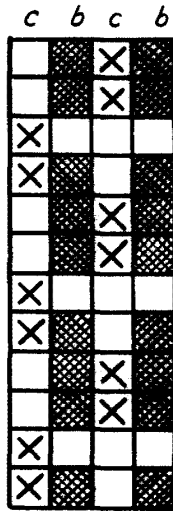


Fig. 3

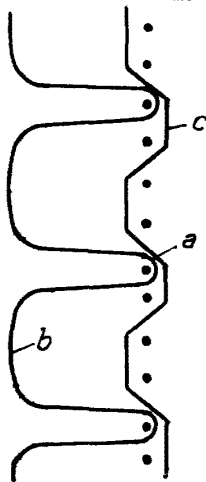


Fig. 6

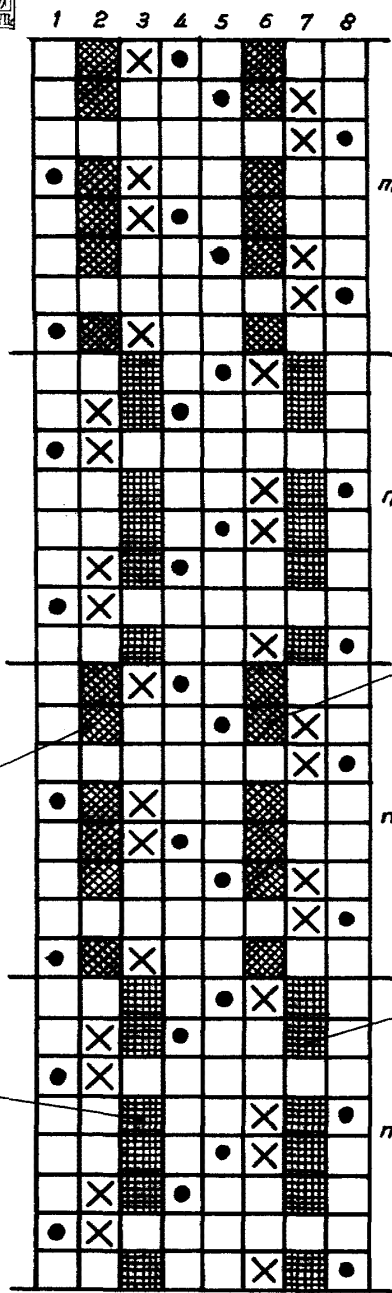


Fig. 4

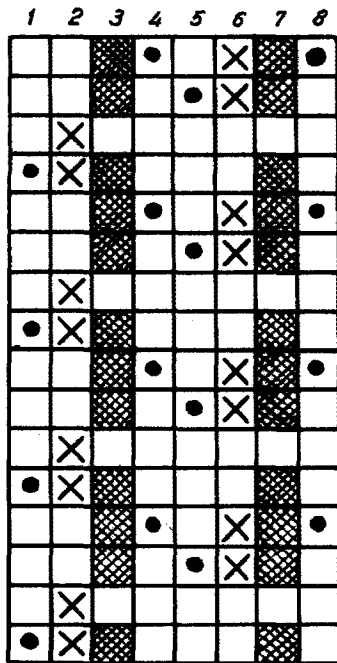
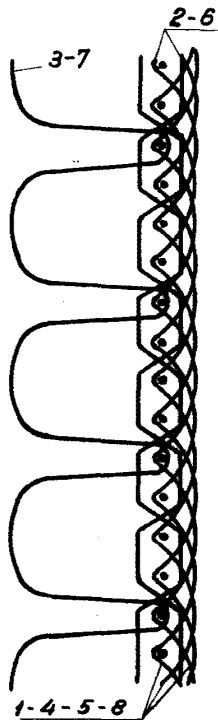


Fig. 5



ESCALA VARIABLE

BARCELONA DE Julio DE 1926
P. A.
JUAN LLORT
P. P. Y. G. G. G.