

134200



174200

INDICACION TECNICA
CLASIFICACION I.P.C.
CLAVE
SUBCLASE

MODELO DE UTILIDAD

que por veinte años, para España, se solicita a favor de la firma EMIKSA (Estructuras Mixtas, S.A.), entidad española, residente en SEVILLA (España), o/ Marqués de Paradas, 18 por: "VIGA DE HORMIGON ARMADO".-

MEMORIA DESCRIPTIVA

Este modelo se refiere a un nuevo tipo de viga de hormigón armado para emplear como viga-jácena resistente en las construcciones de edificios.-

5 La viga está formada por un elemento platabanda inferior (1 - figs. 1,2,3,4,5,6) que sirve de apoyo al forjado de cualquier tipo y a la vez hace de encofrado para el hormigonado posterior, así como de armadura resistente a la tracción en la viga jácena de hormigón armado.-

10 El elemento superior de esta viga está formado por dos perfiles laminados preferentemente de sección redonda (2 figs. 1,2,3,4,5), separado una distancia convenida de la platabanda inferior (1 figs. 1,2,3,4, 5, 6).-

15 Como elemento de unión entre la platabanda (1) y el perfil laminado superior (2), lleva ésta viga unos perfiles metálicos preferentemente de redondo (3 figs. 1,2,3,4, 5 y 6) colocado en forma de asa o de estribo, situado verticalmente formando un conjunto armado y rígido a partir del cual se realiza la viga jácena de hormigón.-

13:10:72

174200

13 NOV 1971

20 Una vez montada esta viga se procede al hormigonado colocando dos piezas bovedillas más bajas que las normales del forjado, estando cegadas una de sus caras (7 figs. 4) colocadas junto a la platabanda, permitiendo junto con ésta formar un encofrado que nos permite hormigonar sin más, una viga de hormigón y de ésta forma obtener una viga-jácena mixta de hierro-hormigón.-

25 Esta viga puede montarse indistintamente sobre pilares de hormigón y metálicos (fig. 1) mediante unos redondos (4 figs. 2-4) para el pilar de hormigón y mediante un angular colocado verticalmente (6 figs. 5 y 6) y una platabanda superior (5 figs. 5 y 6) en la unión al pilar metálico.-

PROPIEDADES :

30 1ª.- La viga armada metálica está calculada para resistir sola, la totalidad del peso propio del forjado, por lo tanto se puede prescindir de apuntalamientos auxiliares si se desea.-

2ª.- La viga armada metálica, se compone en su parte inferior de una platabanda lo suficientemente ancha y resistente como para apoyar los elementos del forjado y hormigonar sin más encofrado.-

35 3ª.- Al quedar los elementos del forjado apoyados en la platabanda inferior de la viga, conseguimos nivelar por su parte inferior la viga-jácena y el forjado.-

40 4ª.- Al realizar el hormigonado de la viga-jácena y el forjado a la par, conseguimos una estructura monolítica, ya que todos los elementos (viga-jácena y forjado) quedan embebidos en el mismo espesor y perfectamente unidos entre sí formando una loza continua.-

5ª.- Este modo de viga puede emplearse indistintamente con pilares de hormigón o metálicos .-

45 Todo según se detalla en el dibujo adjunto que acompaña a título de ejemplo a la presente memoria descriptiva, mostrando:

Figura 1.- Una vista en alzado lateral de la viga.-

Figura 2.- Detalle a mayor escala de un extremo de la viga.

13:10:30

174200



13 NOV 1971

Figura 3.- Sección frontal de la viga sin hormigonar.

Figura 4.- Sección frontal de la viga hormigonada.

50 Figura 5.- Detalle de la viga a mayor escala, detallando la uniónna pilar metálico.-

Figura 6.- Vista en planta de la viga, con detalle de acoplamiento a un pilar metálico.-

55 Descrita suficientemente la naturaleza y alcance de la presente invención, se hace constar que en la misma podrán ser variables, los materiales, dimensiones y en general aquellos otros detalles accesorios ó secundarios que no alterem, cambien ni modifiquen la esencialidad propuesta.

60 Los términos en que queda redactada esta memoria son ciertos y fiel reflejo del objeto descrito, debiéndose tomar en un sentido más amplio y nunca en forma limitativa.-

REIVINDICACIONES

Se reivindica como de la propia y nueva invención, la propiedad y explotación exclusiva de:

65 1ª.- Viga de hormigón armado, caracterizada por estar formada por un conjunto metálico prefabricado que consta de un perfil inferior laminado, preferentemente una platabanda, con misión de absorber esfuerzos en la viga - jácena y servir al mismo tiempo como elemento de encofrado, un perfil superior preferentemente redondo y otro de unión entre ambos situado verticalmente a la platabanda siendo su forma de estribos o de asa.-

70 La unión de estos perfiles se consigue por medio de soldaduras formando en conjunto una viga metálica rígida.-

2ª.- Viga de hormigón armado, según 1ª reivindicación, caracterizada por llevar como complemento el acoplamiento de unas bovedillas rebajadas y ciegas para formar el encofrado que posteriormente será hormigonado.-

3ª.- "VIGA DE HORMIGON ARMADO"

Consta la presente memoria descriptiva de tres hojas numeradas y mecanografiadas por una sóla cara a la que se acompaña un plano para su mejor comprensión.-

RODOLFO DE LA TORRE
P. P.

13 NOV 1971

Madrid,

Emilio García Artaza

13 NOV 1971

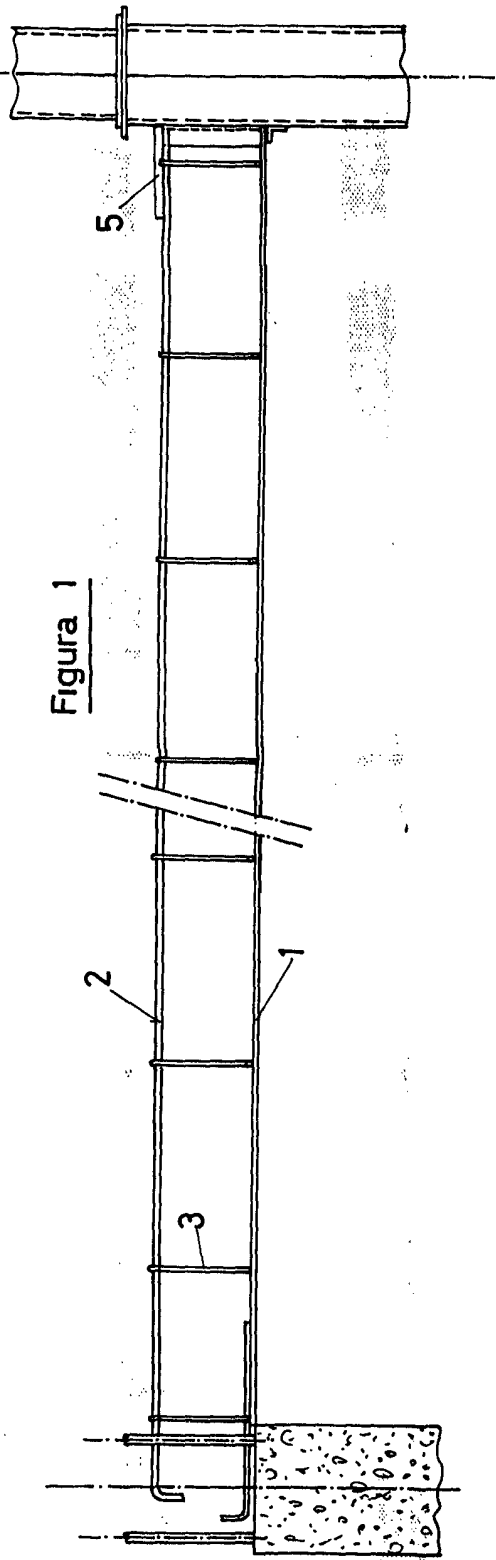


Figura 1

13 NOV 1971

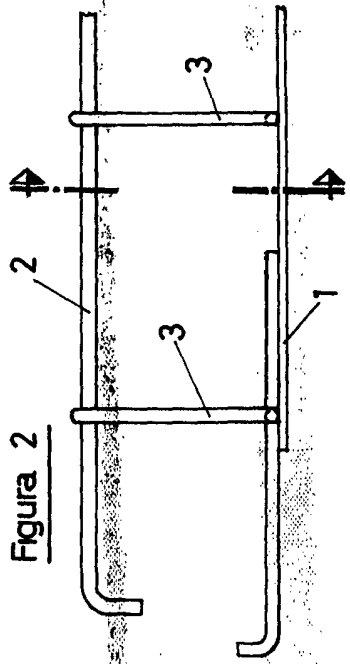


Figura 2

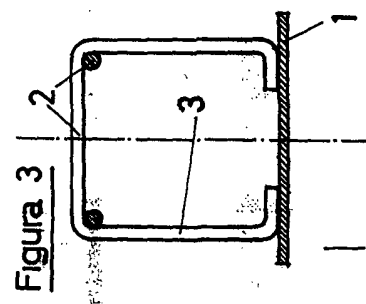


Figura 3

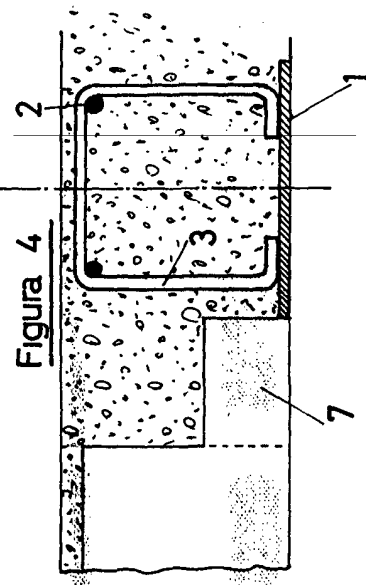


Figura 4

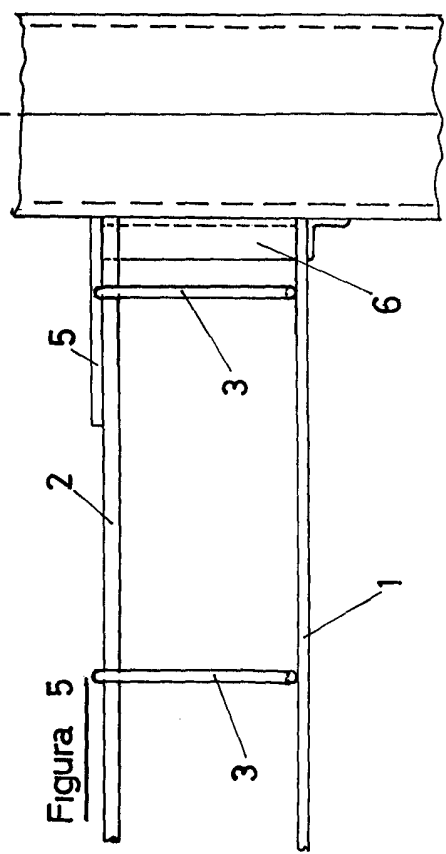


Figura 5

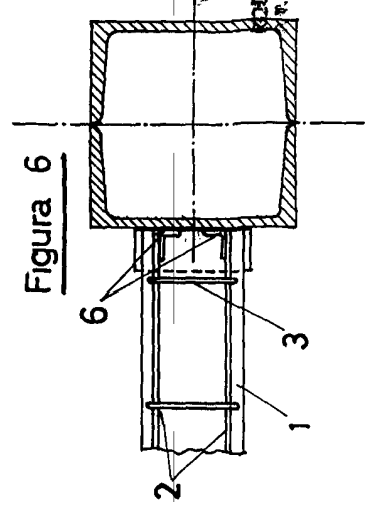


Figura 6

13 NOV 1971

INSTITUTO VENEZOLANO DE INVESTIGACIONES CIENTÍFICAS

INSTITUTO VENEZOLANO DE INVESTIGACIONES CIENTÍFICAS