

174172  
174172



SOCIETAT PATENTARIA  
REGISTRACION  
CLASE HoS  
SUBCLAS K

MODELO DE UTILIDAD

por 20 años

por "ESTRUCTURA LATERAL PARA MÓDULOS SUSTENTADORES DE MONTAJES ELECTRÓNICOS", a favor de D<sup>ña</sup> Montserrat SABATÉ Tarafa, de nacionalidad española, domiciliada en BARCELONA - Muntaner, 414.

=====

MEMORIA DESCRIPTIVA

El presente Modelo de utilidad se refiere a una estructura destinada a la organización de módulos de soporte para montajes eléctricos, electrónicos y, en general, de tipo técnico, tales como los utilizados para constituir equipos de regulación, metrología, emisión o recepción, reproducción y amplificación del sonido, etc.

Una característica de la estructura que se describirá es su simplicidad de constitución, combatible, en todos los casos, con una rigidez total y una considerable resistencia, siendo otra ventaja del dispositivo portante objeto del Modelo el poderse obtener a partir de un elemento metálico longitudinal de perfil característico, que, mediante un utillaje apropiado, se curva en ángulo recto sin merma de su resistencia, pudiendo formar un marco en forma de U alargada, constitutiva precisamente de la parte esencial de la estructura que se describe.

Para facilitar la explicación, se acompaña a la pre-



- 2 - 174172

30



sente memoria una hoja de dibujos, en los que se ha representado, a título de ejemplo ilustrativo y no limitativo, un caso de realización de una estructura lateral para módulos sustentadores de montajes electrónicos, según los principios de las reivindicaciones.

En los dibujos:

La figura 1 es una proyección frontal de una parte extrema de la estructura objeto del Modelo, y la figura 2 es una sección horizontal de la misma por un plano indicado II-II en el primer dibujo.

La figura 3 es una vista en perspectiva de los componentes de la estructura, incluyendo un asa lateral y largueros de sustentación para los montajes electrónicos,

Los elementos designados con números en los dibujos corresponden a las partes siguientes:

-1-, perfil característico de un elemento longitudinal de naturaleza metálica, obtenido por extrusión, siendo su forma de sección recta la adecuada en orden a resistencia y adaptación de otros componentes; -2- y -3-, lados horizontales y mayores de un marco rectangular; -4-, lado vertical y menor, en funciones de montante, del propio marco, obtenidos todos ellos como tramos de un elemento inicialmente rectilíneo, conformado por estampación mediante utillajes apropiados, que determinan la formación de las zonas angulares -5- y -6-, en las que se enfrentan partes previamente preparadas; -7- y -8-, entrantes constituidos en el perfil de sección en forma de L, aproximadamente, en el ejemplo representado, destinados a recibir los extremos del montante -9- que completa el marco y posee orificios -10- y -11-, conjugados de ventanas cuadradas practicadas en los tramos del cuadro, siendo -12- un tornillo y -13- una pieza-arandela en forma de caja cuadrada, de dimensiones apropiadas para su alojamiento en el interior de las ventanas -14-, de modo que



- el tornillo -12- retenga firmemente los extremos del montante -9-, el cual se deriva lateralmente y por aquellas terminaciones en los tramos -15- y -16-, pertenecientes a un asa -17- de manejo, cuya parte interna poseerá ventajosamente muescas
5. -18- para facilitar el agarre; -19- y -20-, perfiles de forma característica, adecuados para su acoplamiento a los extremos angulares del marco constituido por la estructura en orden a la organización, conjuntamente con otros perfiles -21- y -22-, de una especie de caja paralelepípedica, que se completará con
  10. otros componentes, particularmente, con nuevos perfiles, placas de cierre y elementos accesorios; -23- y -24-, curvaturas marginales de los perfiles -19- y -20-; -25-, -26-, -27- y -28-, aberturas similares a la -14-, para la introducción de elementos sujetadores de los perfiles longitudinales.
  15. De esta manera se tendrá módulos de dimensiones prefijadas, susceptibles de introducirse en las cavidades definidas por un bastidor de configuración y tamaño igualmente normalizados, en disposición amovible, de manera similar a los cajones de un armario.
  20. Todo cuanto no afecte, altere, cambie o modifique la esencia de la estructura descrita, será variable a los efectos del actual Modelo.

N O T A.

- Se reivindica como objeto de este registro por Modelo
25. de utilidad:

- 1.- Estructura lateral para módulos sustentadores de montajes electrónicos, caracterizada esencialmente por estar constituida por un marco en forma de U de brazos paralelos y ángulos rectos, obtenido a partir de un elemento primario de
30. naturaleza metálica, configuración predominantemente longitudinal y sección en forma de perfil característico en orden a su resistencia y acoplamiento con otros componentes, doblemente



acodado, mediante útiles adecuados, en operaciones de estampación, con la constitución, en las zonas correspondientes a los ángulos rectos, de partes puestas en contacto por aproximación angular, previa preparación formal.

5.                   2.- Estructura lateral para módulos sustentadores de montajes electrónicos, según la reivindicación anterior, caracterizada por la provisión de un tramo de cierre del marco, constituido por un montante en funciones de lado menor del cuadro rectangular constituido, destinado a su introducción en el interior de los entrantes acanalados definidos por los tramos horizontales y mayores, con sujeción mediante tornillos insertos en piezas-arandelas en forma de cajas cuadradas, alojadas a su vez en el interior de ventanas de la misma forma practicadas en los extremos de los lados mayores, y con sujeción de los extremos del montante complementario y de otros componentes eventualmente asociados.

10.                   3.- Estructura lateral para módulos sustentadores de montajes electrónicos, según las reivindicaciones anteriores, caracterizada por la provisión, en los extremos de los tramos del marco en forma de U próximos a los vértices rectangulares de aberturas cuadradas destinadas a la inserción de piezas-arandelas de la misma forma, en orden a la retención de otros componentes del módulo sustentador.

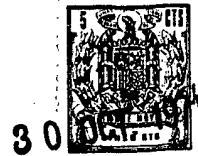
15.                   Sean cuales fueren las circunstancias que concurran en la esencialidad del Modelo de utilidad, definido en las anteriores reivindicaciones, cuyo objeto es:

4.- "ESTRUCTURA LATERAL PARA MÓDULOS SUSTENTADORES DE MONTAJES ELECTRÓNICOS".

20.                   Consta la presente memoria de cinco hojas foliadas, mecanografiadas por una sola cara y de los dibujos unidos a la

- 30.

73 - 5 - 174172



misma.

Barcelona, 30 OCT. 1971

P.A. de D<sup>ñ</sup> Montserrat SABATE Tarafa,

ALFONSO DURAN  
P. P.

A handwritten signature in cursive script, appearing to read "Luis Durán Benejam".

Fdo.: Luis Durán Benejam

FE/mm.

FIG.1

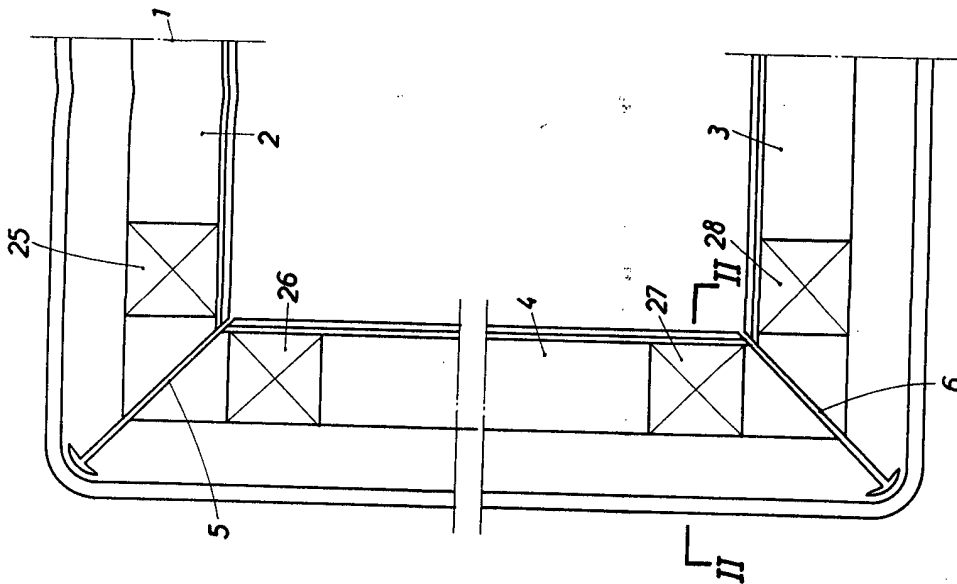
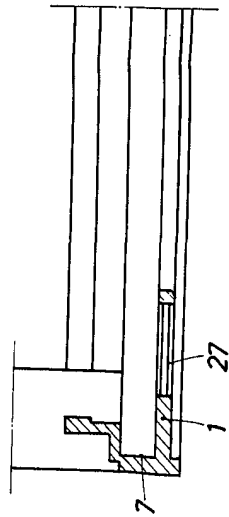
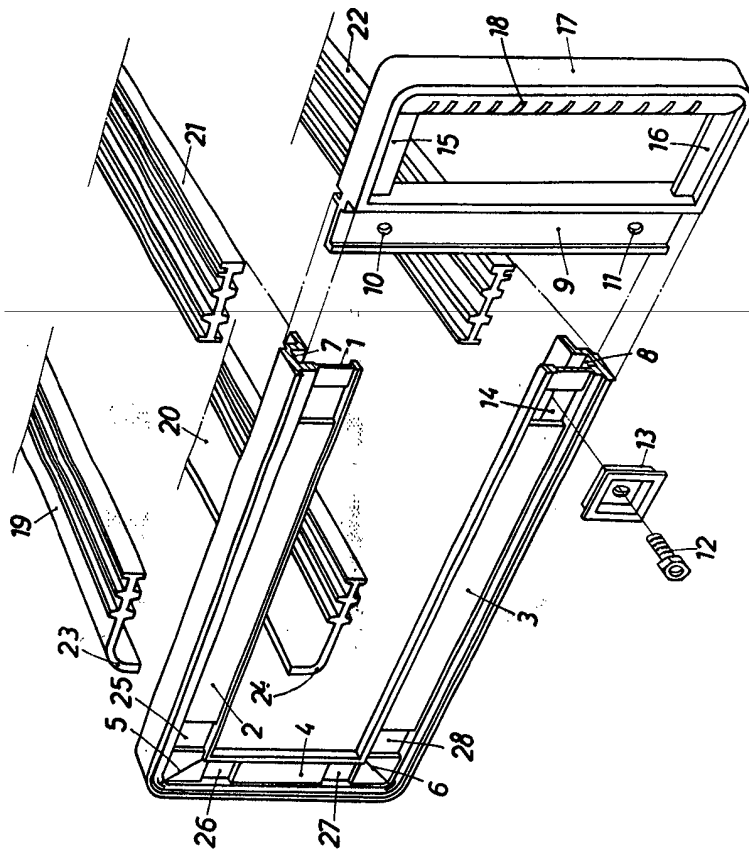


FIG.2



ESCALA VARIABLE

FIG.3



BARCELONA, 30 OCT 1971

P.A.

INVENTOR: SAGIATÉ TARAFÀ

*SAGIATÉ TARAFÀ*

