



H/V.

173990

MEMORIA DESCRIPTIVA

que se acompaña a la solicitud de una patente de introducción por diez años en España, por: "Mejoras en la fabricación de guías de acero para ascensores" a favor de la firma Jacobo Schneider, S.A., residente en Madrid, Alfonso XII, 32.-

=====

La presente patente de introducción se refiere a mejoras en la fabricación de guías de acero para ascensores mediante el empleo de las cuales se consigue un funcionamiento silencioso de tales ascensores o montacargas, debido a que se las obtiene perfectamente lisas, elaboradas con toda exactitud y fáciles de montar con la mayor precisión.

Sabido es que dichas guías, destinadas a servir de carril al camerín del ascensor (o parte similar de cualquier montacargas), deben ser indeformables no solo en su trabajo sino por la acción del medio ambiente, además deben empalmarse o ensamblarse las partes sucesivas con facilidad y ser de fabricación suficientemente económica; todas estas condiciones son cumplidamente satisfechas por las guías obtenidas por el procedimiento reivindicado.

Este consiste en obtener la guía por laminación de un perfil especial de acero, en su forma esencial de simple T, con nervio re-



forzado; adaptando la forma del nervio al material de la zapata, con lo cual tales nervios podrán ser con una cabeza de forma cuadrada o de medio punto (u otra que pudiera ser conveniente).

5 Cuando no se exija una marcha silenciosa del montacargas, podrá quedar la cabeza del nervio en bruto, pero normalmente será fresada o cepillada al menos en sus tres caras rectas o incluso calibrado el perfil entero.

10 La unión entre tramos (de longitud variable) de tales guías se efectuará entrelazándolas por medio de pletinas soldadas, atornilladas o remachadas; asegurando una perfecta coincidencia de los extremos sea mediante un machihembrao o utilizando pasadores transversales o longitudinales de unión y mejor aún por la combinación de algunos de tales medios.

15 La sección puede ofrecer distintas dimensiones en ancho y altura, así como en gruesos, para adaptar cada medida al caso de aplicación adecuada, en cuanto a la resistencia que deba soportar por cargas desequilibradas y por motivos de seguridad en caso de acuffiamiento de la cabina.

20 Para mayor claridad de esta memoria descriptiva en las adjuntas figuras se representan diversos tipos de guías, fabricados de acuerdo con las reivindicaciones de esta patente, y esquemas de los diferentes modos de enlazarlas entre sí; sin que esto tenga carácter alguno limitativo, ya que la patente protege cuantas variaciones puedan hacerse sin afectar su esencialidad, sino únicamente el de formas de ejecución presentadas como ejemplos de realización con el fin indicado.

25 La fig. 1 representa una guía obtenida por laminación de un perfil especial de acero en su forma esencial de simple T con nervio reforzado, pudiendo ser dicho nervio elaborado en bruto o cepillado.

30 La fig. 2 corresponde a una variante de la guía representada en la fig. 1; la única diferencia es la forma del nervio que se adaptará



a lo mas conveniente para el material de la zapata.

Las figs. 3, 4, 5 y 6 representan tramos de guias, de longitud variable, entrelazados entre si por medio de pletinas respectivamente soldadas, atornilladas y remachadas. Además en la fig. 5 se indica como se puede garantizar una perfecta coincidencia de los extremos mediante un machihembrado; mientras la 6 corresponde al caso de lograrlo con un pasador transversal redondo, y la fig. 7 se refiere al caso de que con el mismo fin indicado se utiliza un pasador longitudinal de sección cuadrada o rectangular.

Las figs. 8 y 9 corresponden a casos en que aún se mejora esa coincidencia de los extremos por combinación de los dispositivos anteriores; en el mostrado en la fig. 8 se combinan los de las figs. 5 y 6, y en la fig. 9 se presenta un machihembrado cruzado.

N O T A.-
 =====

La presente patente de introducción comprende las siguientes reivindicaciones:

1.- Mejoras en la fabricación de guias de acero para ascensores, caracterizadas porque se obtiene la guía por laminación de un perfil especial de acero, en su forma esencial de simple T, con nervio reforzado, adaptando la forma de éste al material de la zapata haciéndolos de forma cuadrada, de medio punto o la que pueda convenir; cepillando o fresando al menos en tres de sus caras (o incluso calibrando el perfil entero) si interesa una marcha silenciosa del montacargas o similar, y dejando el perfilado en bruto si no se exige tal condición.

2.- Mejoras según lo reivindicado en el punto 1, caracterizadas porque la unión entre los extremos que forman las guías se efectúa entrelazándolas por medio de pletinas soldadas, atornilladas o remachadas, asegurando la perfecta coincidencia sea utilizando un machihembrado adecuado, utilizando pasadores transversales o longitudinales, alojados convenientemente entre los tramos contiguos, o mejor por com-

173990

4.-



binación de unas y otras disposiciones.

3.- Mejoras en la fabricación de guías de acero para ascensores.

Según se describe y reivindica en la presente memoria descriptiva y se ilustra con los dibujos que a la misma se acompañan.

5 Consta esta descripción de cuatro hojas foliadas y escritas a máquina por una sola de sus caras.

Madrid, a 17 de Junio de 1946.

GUILLERMO ROEB
p. p.

173990

73990

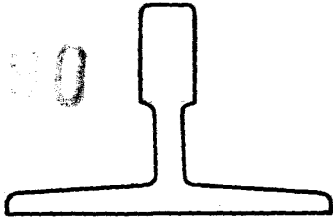


Fig. 1

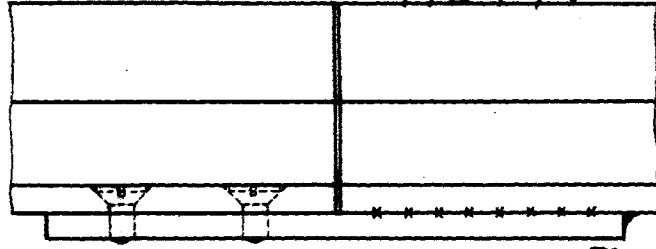


Fig. 3

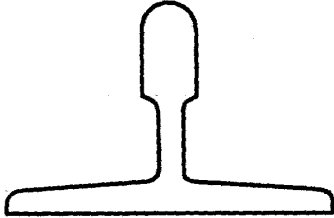


Fig. 2

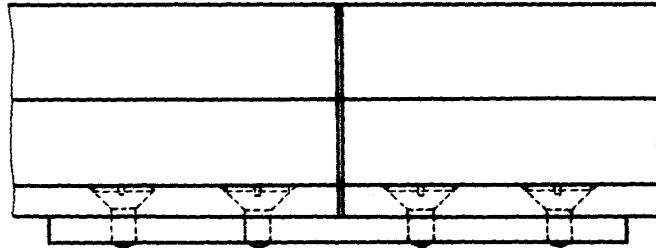


Fig. 4



Fig. 5

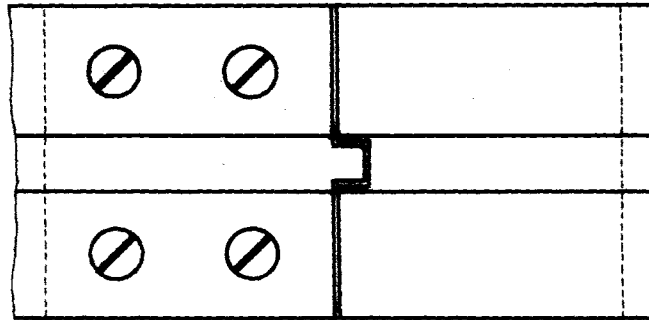


Fig. 6

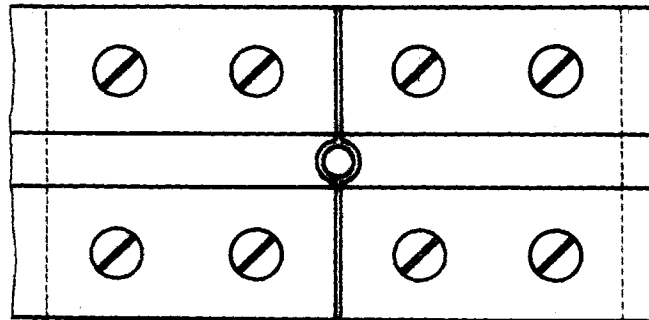
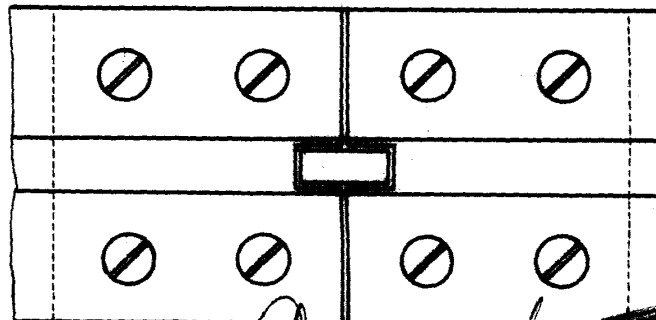


Fig. 7



[Handwritten signature]
D. P.

173990

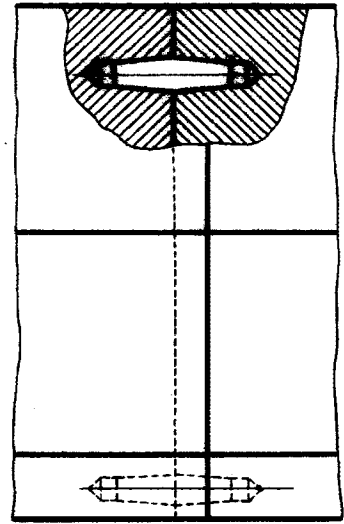
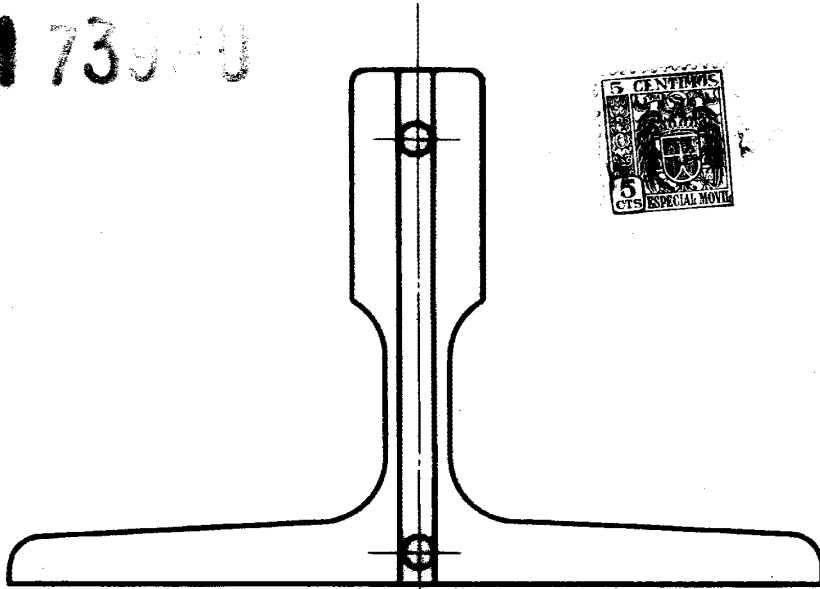


Fig. 8

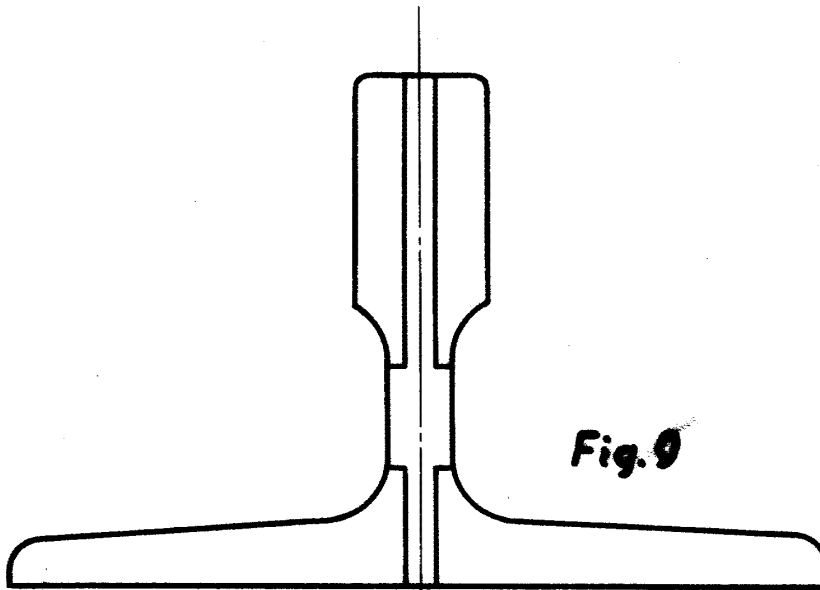
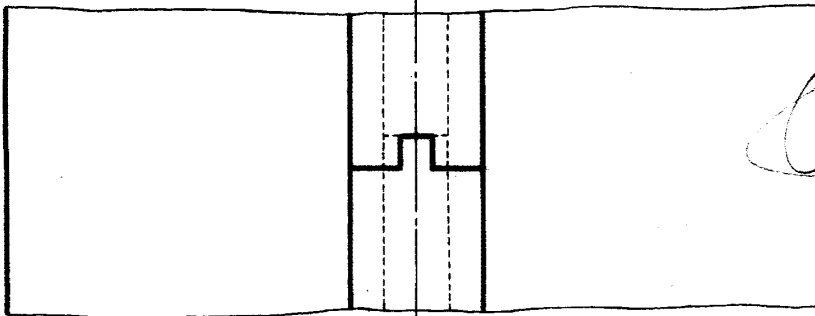
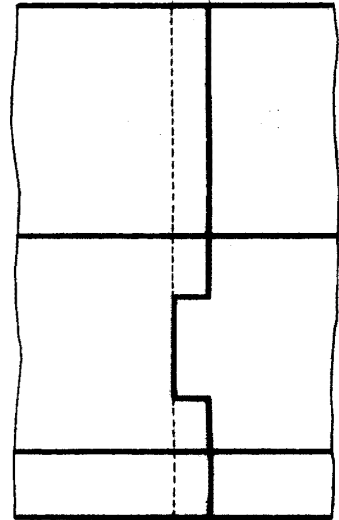


Fig. 9



Handwritten signature or initials.