

MALA REPRODUCCION
POR DEFECTO DEL ORIGINAL

173970



1946

173970

15 JUN 1946

MEMORIA DESCRIPTIVA

para solicitar

PATENTE DE INVENCION

en

ESPAÑA

por VEINTE años

a nombre de William BRAITHEWAITE STRANG, de nacionalidad británica, residente en "Homefield", Homefield Road, Saltford, cerca de Bristol, Somerset, INGLATERRA, por:

"MEJORAS INTRODUCIDAS EN LA FABRICACION DE
"GOZNES O PERNIOS".

=====

El invento se refiere a ganchos o pernios para puertas, tapas y otros elementos charrnelados, y tiene por objeto efectuar mejoras en los mismos.



73970

Una gozne o pernio según el invento comprende dos partes principales una de las cuales está constituida como una placa destinada a sujetarse en una superficie de una de las dos partes que se quieren engoznar, en adelante llamadas los elementos y dicha placa se vuelve hacia arriba en uno de sus bordes para formar un gancho largo. La otra parte del gozne tiene una placa plana sujeta al otro elemento, y colocada de tal manera que uno de sus bordes pueda encajar en el otro gancho de la otra parte del gozne. En saliente, al que en adelante llamaremos el saliente de pivote, que puede colocarse a la mitad de la longitud de cualquier parte del gozne, pero con preferencia en la parte plana, y que con preferencia tiene forma de V, está destinado a descansar contra la otra parte de gozne cuando los dos elementos se cierran juntos.

Así, al abrir los dos elementos en una pequeña distancia, uno puede ser arrastrado ligeramente hacia delante en la dirección de su plano que deja libre el extremo de la placa plana del gancho de la parte ganchoada, con lo cual los dos elementos pueden separarse por completo.

Cuando las partes de gozne están encajadas, la placa plana descansa sobre el pivote y debajo del gancho, y la profundidad del pivote es tal que se ejerce fuerte presión tanto en el pivote como en el gancho, asegurando así una junta rígida que no permitirá ningún movimiento en ninguna dirección.

El pivote puede separarse por completo de las partes de gozne y situarse en uno de los elementos y descansar



173970

sar contra el otro elemento o contra una placa sujeta a este otro elemento.

Se describirán realizaciones convenientes del invento con referencia a los dibujos adjuntos, en los cuales:

5

La figura 1 es una vista en corte vertical, en parte rota, de una puerta engomada en un marco por partes de gozne construidas según el invento, y muestra la puerta en posición cerrada.

10

La figura 2 es una vista correspondiente a la figura 1 pero muestra la puerta ligeramente abierta.

La figura 3 es una vista correspondiente a la figura 1 pero muestra la puerta totalmente separada del marco de la misma.

15

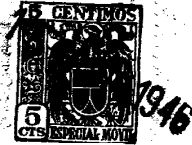
Las figuras 4 a 10 son vistas en corte que representan modificaciones del invento.

20

Con referencia primero a las figuras 1 a 3, A indica una puerta y B un marco de puerta. Sujeta a la cara de la puerta va una placa metálica C que tiene un largo saliente D que forma un pivote. Sujeta al marco de la puerta B hay una placa E, uno de cuyos extremos está doblado formando un gancho e. La puerta tiene un rebajo en o para permitir que encaje el borde respectivo de la placa C.

25

Quando la puerta está cerrada como se ve en la figura 1, un borde g5 de la placa C encaja bajo el gancho g y este borde de la placa C está redondeado para adaptarse a la forma de la superficie interior del gancho. En es-



173970

te tiempo el saliente de pivote D encaja fuertemente contra la placa E, siendo la reacción de la fuerza recibida por el borde o5 de la placa C que se apoya hacia afuera contra la superficie interior del gancho a

5 Tan pronto como la puerta se abre ligeramente, como se ve en la figura 2, la presión del pivote D sobre la placa E y del borde o5 de la placa C sobre el gancho a es aliviada permitiendo levantar la puerta, con las partes de goma completamente separadas, y la puerta se desprende del todo. Al volver a poner la puerta, el gancho a forma un apoyo conveniente para el borde de la placa C dando así sostén a la puerta mientras se cierra. El borde libre o exterior de la puerta se sujeta por un cerrojo de palanca acodada F de la forma bien conocida.

10 Las placas C y E pueden extenderse en toda la longitud de los bordes de los elementos a que van sujetas, de manera que una vez encajadas, forman un cierre impermeable.

15 Con referencia a la figura 4, la placa E se representa sujeta al fondo de una caja de empaquetadura y la placa C y E están provistas de bridas o', e' respectivamente para mayor fuerza.

20 En la figura 5 el pivote D está separado de las placas C y E y va sujeto a la cara de la puerta donde está destinado a encajar contra una placa o2 sujeta al marco de la puerta.

25 En la figura 6 la construcción del gozne es simi-



1946

73970

lar a la de la figura 1, pero hay una brida de retención g3 en el borde de la placa E apartado del gancho, y la placa C tiene una brida correspondiente g2. Estas bridas tienen sus caras de encuentro inclinadas de manera que cuando hacen contacto tienden a empujar el extremo opuesto de la placa C con fuerza a hacer contacto con el gancho g. En la figura 7 la construcción es análoga a la de la figura 6, pero el pivote D en este caso realiza también la función de la brida g2.

En las figuras 8 y 9 la construcción es similar a la de la figura 7, pero la parte de gozne C tiene una oreja g3 que tiene un espárrago g4 destinado a encajar en una ranura g4 de una placa g5 situado al través de uno de ambos extremos de la placa E, impidiendo así que los elementos se separen totalmente.

En la figura 10 la construcción del gozne es similar a la de la figura 1, pero el saliente de pivote D en este caso se representa formado en la placa E en vez de la placa C. El efecto de una de las partes de gozne sobre la otra es sin embargo el mismo.

Esta solicitud que corresponde a la presentada en Gran Bretaña, el 26 de Octubre de 1944 bajo el número 29334, se acoge a los beneficios del artículo 51 del vigente Estatuto de Propiedad Industrial.



15 JUN 1946

73970

- o - N O T A - o -

Los puntos de invención propia y nueva que se presentan para que sean objeto de esta Patente de Invención en España por VEINTE años, son los siguientes:

5 1º.- Mejoras introducidas en la fabricación de goznes o pernios para engommar dos elementos, según los cuales dicho gozne o pernio comprende dos partes principales, una de las cuales es una placa destinada a sujetarse en una superficie de uno de los elementos, estando dicha placa vuelta hacia arriba en uno de sus bordes para formar un gancho largo, y estando la otra parte formada como una placa plana sujeta al otro elemento, y colocada de manera que uno de sus bordes puede encajar en el gancho de la otra parte de gozne, y un nervio o saliente similar que forma un pivote situado entre los elementos, cuando se juntan al cerrarse, y, por fuerza de reacción tiende a hacer que la placa plana descanse fuertemente contra la superficie interior de dicho gancho.

10 2º.- Mejoras introducidas en la fabricación de goznes o pernios según se reivindica en el punto 1º, caracterizados porque el saliente de pivote sobresale de la cara de una de dichas placas para hacer contacto con una cara de la otra placa.

15 3º.- Mejoras introducidas en la fabricación de goznes o pernios según se reivindica en el punto 2º, caracterizadas porque el saliente de pivote sobresale de una



73970

cara de pivote plana.

5 42.- Mejoras introducidas en la fabricación de goznes según se reivindican en el punto 22, o en el punto 32, caracterizadas porque un nervio que forma un tope sobresale de la superficie de la placa que no tiene el citado saliente en pivote, estando el tope situado en el lado del saliente de pivote apartado del gancho.

10 52.- Mejoras introducidas en la fabricación de goznes o pernios según se reivindican en el punto 42, caracterizadas porque dicho tope está inclinado en su cara que mira al saliente de pivote y porque un nervio o saliente está situado en la otra placa de gozne y tiene una cara inclinada que hace contacto con dicho tope, con lo cual un borde de la placa de gozne plana se pone en
15 contacto forzoso con el gancho de la otra placa de gozne.

20 62.- Mejoras introducidas en la fabricación de goznes o pernios según se reivindican en el punto 52, caracterizadas porque el saliente de pivote constituye dicho nervio o conexión.

25 72.- Mejoras introducidas en la fabricación de goznes o pernios según se reivindican en cualquiera de los puntos anteriores, caracterizadas porque las dos placas de gozne están permanentemente unidas entre sí por conexiones de ranura y claveta.

82.- Mejoras introducidas en la fabricación de goznes o pernios contruidos virtualmente como se describe con referencia a los varios ejemplos representados en los dibujos adjuntos.



173970

9a.- Mejoras introducidas en la fabricación de goznes o pernios.

Tal y como se ha descrito en la Memoria que antecede representado en los dibujos que se acompañan y con los fines que se han especificado.

Esta Memoria consta de ocho hojas escritas por una sola cara.

Madrid,

15 JUN 1946

P.- A.-

Alberto de Elizaburu

Por Poder



Ch/.

73970

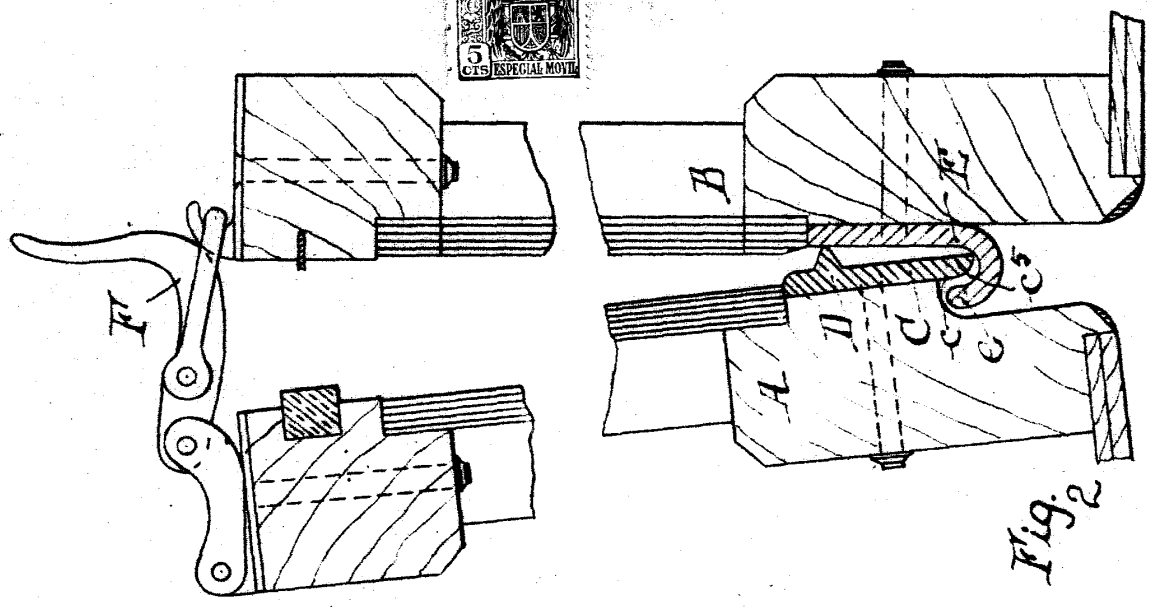
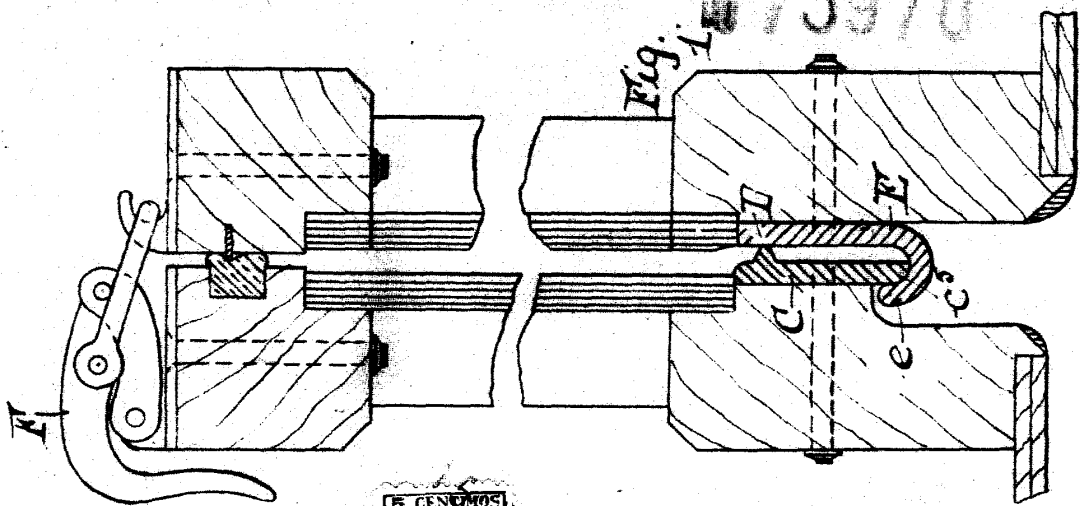


Fig. 2

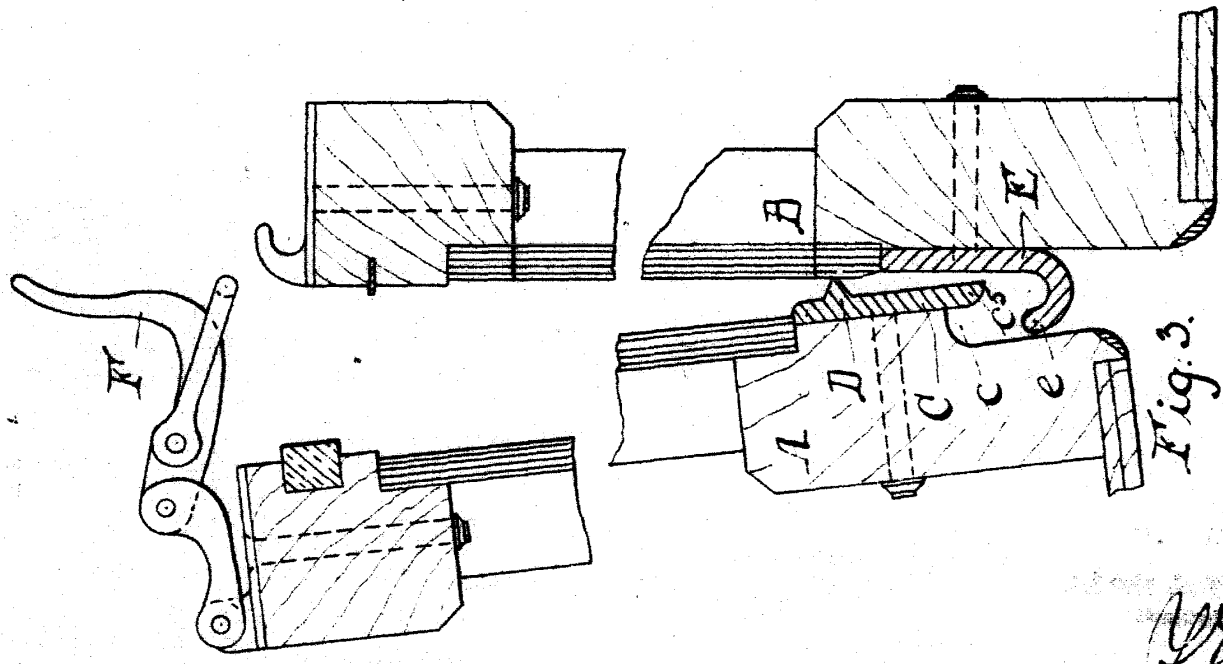


Fig. 3

Y. Camp

73970

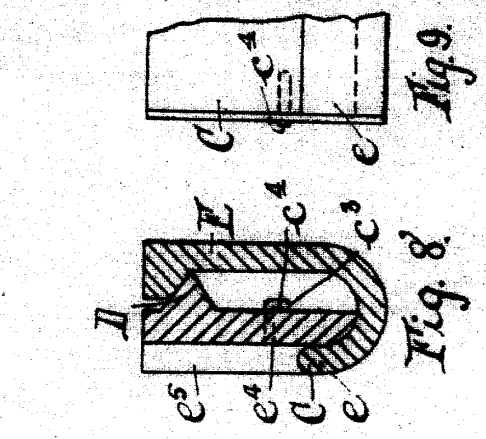


Fig. 8
Fig. 9

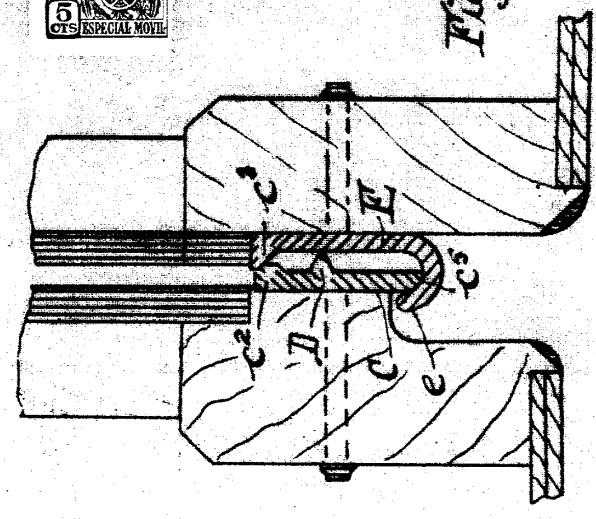


Fig. 7

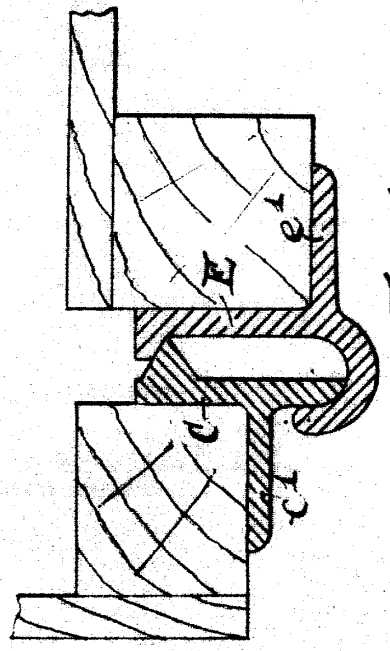


Fig. 4

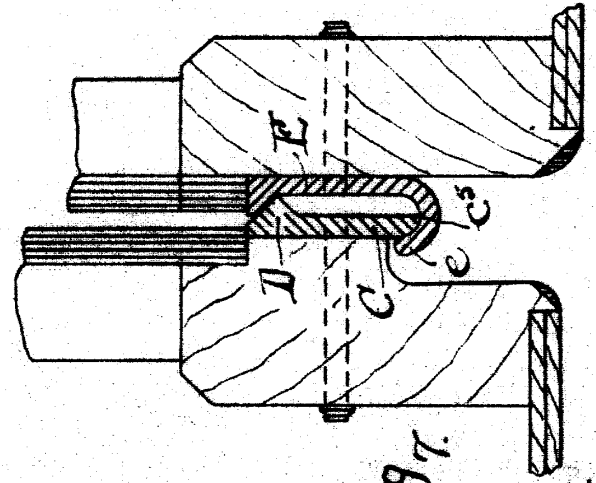


Fig. 5

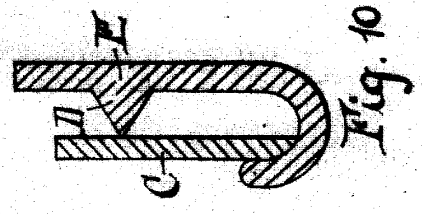


Fig. 10

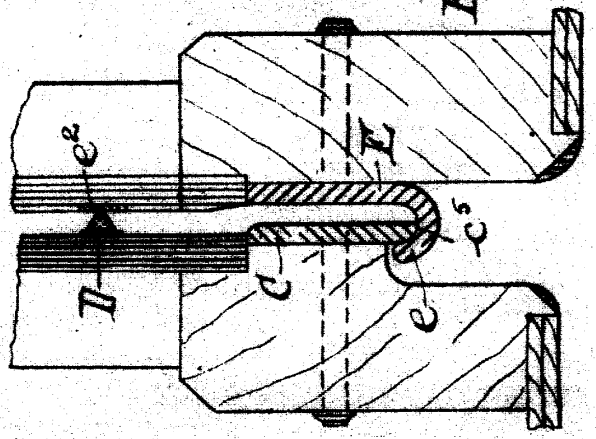


Fig. 6

Handwritten signature or initials.