

PATENTE DE INTRODUCCION

173888



173888

MEMORIA DESCRIPTIVA

sobre:

"Perfeccionamientos en los mecanismos para la carga a presión, y operaciones análogas, particularmente aplicables a vehículos basureros".

=====

Solicitante: SOCIÉTÉ SOVEL, (Véhicules Electriques Industriels) residente en Villeurbanne (Rhône) 154 Route de Crémieu, Francia.

=====

La presente invención se refiere a un mecanismo perfeccionado destinado más especialmente para la carga a presión de una capacidad cualquiera (por ejemplo la caja de un vehículo de basuras domésticas) obteniéndose la presión por la acción de un órgano móvil (postigo, tablero, émbolo, tornillo, rueda de paletas, etc...) que empuja las materias colocadas o vertidas delante de él de modo que provoque

5. a la vez su introducción en el espacio a llenar o su distribución o amontonamiento.

10. Puede suceder que durante la operación de impulsión a presión de las materias, impulsión que dé lugar a la intro-

173088



- 2 -

- ducción forzada de estas materias en la capacidad e llenar o su distribución, el órgano móvil de carga (paleta, postigo, émbolo, tornillo sin fin, rueda de paletas u otro) esté
15. sometido a grandes esfuerzos y hasta bloqueado e consecuencia por ejemplo de acuñaamiento o bloqueado de las materias.
- El mecanismo según la invención se caracteriza especialmente porque está dispuesto de tal modo que el órgano móvil encargado de impulsar las materias a cargar,
20. se encuentra arrastrado automáticamente hacia atrás, es decir, que este órgano retrocede, si el esfuerzo que debe ejercer sobre las materias a cargar para hacerlas avanzar sobrepasa un valor dado.
- El mecanismo es tal que la amplitud del desplazamiento
25. hacia atrás es limitado.
- El órgano accionado puede estar animado de un movimiento alternativo (postigo, tablero oscilante, émbolo, etc...) y en este caso el desplazamiento hacia atrás se limita a uno de los puntos muertos,
30. El órgano accionado puede estar animado también de un movimiento continuo y en este caso, el retroceso está limitado en primer lugar, a una amplitud dada, por un dispositivo cualquiera apropiado, por ejemplo por un mecanismo de relojería.
35. Después del retroceso, la nueva partida hacia delante del órgano accionado puede ser automática o no.
- La invención tiene igualmente por objeto los vehículos para basuras domésticas u otras y cualesquiera otros aparatos o instalaciones fijas o móviles, provistas de
40. un mecanismo de carga perfeccionado del tipo expresado.

73008

- 3 -



Otras características resaltarán de la descripción que viene a continuación.

En los adjuntos dibujos dados a título de ejemplo solamente:

45. La fig. 1 es un esquema de un mecanismo según la invención aplicado al caso de una cubeta de basuras domésticas, estando constituido el órgano móvil de impulsión o de distribución y de amontonado por el tablero posterior de la caja de la cubeta.
50. La fig. 2 es un esquema de las conexiones eléctricas correspondientes.
- La fig. 3 es un esquema de una variante.
- La fig. 4 es un esquema de un mecanismo según la invención en el caso en que el órgano móvil vaya animado de un movimiento continuo, estando constituido este órgano por ejemplo, por un tornillo.
- Según el ejemplo de ejecución representado en las figuras 1 y 2, el mecanismo se supone aplicado al accionamiento del tablero o puerta posterior 1 de la caja 2 de una cubeta para basuras domésticas. El tablero 1 va montado en forma oscilante o basculante alrededor de un eje superior 3 horizontal, alrededor del cual oscila normalmente entre la posición posterior 1 y la posición delantera 1^a; la amplitud máxima de las oscilaciones tiene un valor x.
60. Las materias, basuras o sus similares que se han de amontonar, se vierten por el fondo 4 de la caja delante del tablero 1, por una abertura cualquiera, dispuesta, por ejemplo, en este tablero 1 a una altura relativamente
65. reducida, de modo que se facilite la operación de carga.
- 70.

173888

- 4 -



75. En el interior de la caja 2, hay prevista de preferencia una pantalla 5, destinada a retener las materias que el tablero 1 vá haciendo pasar desde el sitio en que se vierten por delante de él a la parte delantera de la caja por delante de la expresada pantalla 5.

80. El tablero 1 vá unido por uno de sus bordes verticales o, de preferencia por cada uno de sus bordes, a un husillo hidráulico. El tablero 1 vá, por ejemplo unido por la biela 6 articulada en 7 y 8 a la varilla 9, enteriza del émbolo 10 que se desplaza en un cilindro fijo 11 que lleva la pared longitudinal correspondiente de la caja 2. Los dos extremos del cilindro 11 ván unidos en 12 y 13 por unos conductos 14 y 15 a dos gargantas 16 y 17 dispuestas en un cilindro distribuidor 18 en el que se desplaza un cajón 19. La parte central de este cajón tiene un diámetro menor, de modo que forme una garganta circular 20, que, siguiendo la posición longitudinal de este cajón, pone en comunicación una u otra de las gargantas 16 y 17 o uno u otro de los extremos del cilindro 11, con un conducto 20 bifurcado sobre la impulsión de una bomba 22. El extremo 23 del cilindro distribuidor 18 está en comunicación por medio del conducto 24, con un recipiente de descarga 25, en el que la bomba 22 aspira por el conducto 26. Este recipiente 25 comunica ya sea con el extremo derecho del cilindro 11 por el conducto 15, la garganta 17, el extremo 23 del cilindro 18 y el conducto 24 si el cajón 19 está en su posición izquierda, o ya sea con el extremo izquierdo del cilindro 11, por el conducto 14, la garganta 16 el extremo izquierdo del cilindro 18, unos agujeros radiales 100. 27 del cajón 19, un canal axial 28 de este cajón, el

173088

- 5 -



extremo derecho 23 del cilindro 18 y el conducto 24.

105. El cajón 19 vá sujeto por una biela 29, articulada en 30 y 31 a un sector 32 que gira alrededor de un eje 33. Este sector 32 lleva una abrazadera 34 arqueada, con el centro situado en el eje 33. En esta abrazadera 34 vá enganchado un dedo 35 que lleva una palanca 36 que se manobra a mano, montada en forma oscilante sobre el eje 33.

110. La palanca 36 lleva en su extremo una polea 37 contra la cual se apoya por medio de un muelle de retroceso 38, una rampa 39, dispuesta en el extremo de una palanca 40 montada en forma oscilante alrededor de un eje 41. La rampa 39 tiene tal forma que toda oscilación de la palanca 36 de su posición límite 36, hacia su otra posición, límite 36' dá lugar a una oscilación de la palanca 40 en el sentido de la flecha f^1 . Esta palanca 40 destinada a formar un cerrojo comprende una muesca 42 que forma tope de parada para el sector 32, que un muelle 43 tiende constantemente a hacer girar en el sentido de la flecha f^2 .

115. 120.

125. La palanca-cerrojo 40 lleva un gorrón 44 alojado en una abrazadera longitudinal 45 de una biela 46. Esta biela 46 vá articulada en 47 sobre la espiga 48 de un émbolo 49 móvil en un cilindro fijo 50. Un muelle 51 alojado entre el fondo de este cilindro y el émbolo 49 tiende a desplazar este émbolo en el sentido de la flecha f^3 mientras que la superficie superior de este émbolo está sometido en sentido inverso, a la presión de impulsión de la bomba 22 por un tubo 52.

130. El muelle 51 está calibrado de tal modo que su

173088

- 6 -



acción es normalmente preponderante; el gorrón 44 se encuentra entonces en el extremo a de la abrazadera 45.

135. La bomba 22 es accionada por un motor eléctrico 54 (fig. 2). La instalación puede llevar dos motores dispuestos cada uno a uno de los lados del vehículo. El motor o motores 54 se alimentan mediante el suministro eléctrico 55 por el circuito ef....mn sobre el que van dispuestos, en serie, por ejemplo un interruptor general de mano 56, unos fusibles 57, un interruptor de mano 58, unos fusibles 59 y un contactor 60.

140. La bobina 61 del contactor 60 está en derivación con relación al motor o motores 54. Esta bobina 61 del contactor 60 se alimenta por el circuito lmng. Entre los puntos m y n se establece una derivación. Uno de los hilos lleve un interruptor 62, mientras que el otro hilo lleva dos 63, 64. Por último, hay previsto un interruptor 65 a mano que corto-circuita los interruptores 62, 63, 64.

145. Los interruptores 62 y 63 están combinados con la palanca de mano 36 (figura 1) de tal modo que esta palanca cierra el interruptor 62, cuando está en la posición 36, mientras que cuando está en la posición 36' cierra el interruptor 63.

150. Por lo que afecta al interruptor 64 en serie con el interruptor 63 está dispuesto de tal modo que está abierto por un saliente 66 (fig. 1) enterizo del émbolo 10 del husillo, cuando este émbolo está en la posición izquierda, que corresponde a la posterior del tablero 1.

155. El funcionamiento es el siguiente: en descanso, la palanca de mando ocupa la posición 30'. El sector 32 es solicitado por el muelle 43 y se apoya por el extremo c de su abrazadera 34 sobre el dedo 35 de la palanca 36,

160.

173888

- 7 -



165. El cajón 19 está a la derecha en el cilindro 18. El extremo 12 del husillo está al escape y el extremo 13 a la admisión. Además, bajo la acción del muelle 38, la palanca 40 se apoya contra la parte circular del sector 32.

El interruptor 63 está cerrado, pero los interruptores 62 y 64 se abren de tal modo que el motor 54 correspondiente está parado.

170. Para desplazar el tablero 1 hacia delante a la posición l' se empuja la palanca de mando a la posición 36; arrastra con ella por medio del dedo 35 y el extremo c de la abrazadera 34, el sector 32, lo que desplaza hacia la izquierda el cajón 19 tensando el muelle 43. El sector 32 se engancha en o sobre la palanca 40, lo que anula la acción del muelle 43 que tiende constantemente a llevar el cajón 19 hacia la derecha y la palanca 36 a su posición 36'.

180. Tan pronto como ha alcanzado su posición 36, la palanca cierra el interruptor 62, lo que pone en marcha el motor 54 de la bomba 22. El émbolo 10 del husillo parte hacia la derecha en el sentido de la flecha f⁴ y arrastra el tablero en el sentido de la flecha f⁵.

185. Cuando el émbolo 10 del husillo se para, ya sea al final de carrera hacia la derecha, o ya sea en un punto cualquiera de su carrera a consecuencia de un bloqueo fortuito, o de una supresión de las materias a impulsar por el tablero 1, la presión del aceite aumenta. Esta presión actúa de arriba abajo en el cilindro 50 sobre el émbolo 49, que desplaza hacia abajo y continúa comprimiendo-

190.

173888



- 8 -

- do el muelle 51 que ya está bajo una tensión determinada en la posición de la figura 1. El extremo b de la abrazadera 45 actúa sobre el tope 44, lo cual obliga a la palanca 40 a oscilar en el sentido de la flecha f¹. El sector 32 queda
195. libre, el muelle 43 le solicita así como el cajón 19 hacia la derecha; la palanca 36 vuelve a la posición 36' abriendo el interruptor 62. El motor 54 y la bomba 22 se paran, después vuelven a ponerse en marcha cuando la palanca 36 puesta en 36' ha cerrado el interruptor 63.
200. El émbolo 10 y el tablero 1 se desplazan hacia la izquierda. Cuando han llegado a fondo de carrera el saliente 66 enterizo con el émbolo 10 abre el interruptor 64 lo que hace parar el motor 54 y la bomba 22. A pesar del enclavamiento del sector 32 en la palanca 36, el movimiento
205. hacia delante del tablero 1, puede pararse en cualquier punto de la carrera y se le puede volver hacia la izquierda, volviendo hacia la izquierda la palanca 36: este movimiento se hace posible por la abrazadera 34 que permite cierto retroceso del tope 35 y de la palanca 36; este último
210. mediante el rodillo 37 que se apoya sobre la rampa 39 de la palanca 40 hace bascular esta última en el sentido de la flecha f¹ y desprende el sector 32. El muelle 43 puede entonces volver al cajón 19 hacia la derecha y la palanca 36 a la posición 36'. El tablero 1 retrocede como se ha
215. descrito anteriormente. El accionamiento a mano de la palanca 36, podría, como se comprenderá, ser reemplazado por el de un electroimán que no vé representado, accionado por ejemplo por un pulsador.

El dispositivo de desenclavamiento de presión de aceite,

173888



- 9 -

220. 49-50 podría reemplazarse por un electroimán cuya excitación estaría asegurada por un relevador de corriente máxima, colocado en el circuito del motor de la bomba, siendo la intensidad de corriente, función de la sobrepresión que reine en el conducto, ya sea durante la llegada al final

225. de carrera a la derecha de la puerta y del émbolo 10, o ya sea en caso de bloqueo fortuito.

En la variante representada en la figura 3, el cajón 10 está accionado por dos electroimanes, o bien por un solo electroimán de dos arrollamientos 67 y 68. La bobina

230. 67 es accionada por un pulsador 70 según el circuito pq...uv. La bobina 68 es accionada a la vez según el circuito pwyzv accionado por un pulsador 70 según el circuito vzyy'p por un relevador de corriente máxima 72 colocado en el circuito del motor 54.

235. El núcleo magnético 69 va unido por la biela 29 al cajón 19. Este núcleo 69 lleva un dedo 73 que cierra uno u otro de dos contactos 62 y 63. Estos contactos accionan el contactor 61 que cierra el circuito del motor 54 de la bomba 3. El contacto de fin de carrera 64 accionado por el émbolo 10 del husillo está en serie con el contacto 63.

240. El funcionamiento es el siguiente. Para la carrera de ida, el pulsador 70 excita la bobina 67. El núcleo 69, la biela 29 y el cajón 19 se desplazan hacia la izquierda, lo cual establece las comunicaciones necesarias para que el émbolo 10 se desplace hacia la derecha. El dedo 73 cierra el contacto 63, con lo cual se cierra el contacto 62 y pone en marcha el motor 54 y la bomba 22.

245. Estado el émbolo 10 a fondo de carrera a la derecha,

173588



- 10 -

250. o bien estando parado el tablero 1 en su carrera, la presión del aceite aumenta y con ella la intensidad de la corriente que alimenta el motor 54, el contacto 72 del relevador de máxima de corriente se cierra, lo cual excita la bobina 68 y tira del cajón 29 hacia la derecha, cortando el contacto 62; después se cierra el contacto 63; como el contacto 64 se establece entonces, el motor 54 se pone en marcha.
255. El tablero 1 vuelve hacia la izquierda. Al final de carrera de este tablero el émbolo 10 abre el contacto 64 lo que desexcita el contacto 61 y para el motor 54.
260. Es preciso hacer notar que en cualquier momento de la carrera de ida se puede provocar el retroceso del tablero 1 por el pulsador 71, lo cual excita el electroimán 67 y empuja hacia la derecha el cajón 19, el tablero 1 retrocede, según el procedimiento descrito anteriormente.
265. La fig. 4 representa otra variante en la que el órgano de mando destinado a la impulsión de las materias a cargar, está animado de un movimiento continuo y está por ejemplo constituido por un tornillo de Arquímedes. Este tornillo 74 está arrastrado por un motor eléctrico 54
270. cuyo circuito de alimentación comprende un invertidor 75. Este invertidor 75 está sometido en el sentido de la flecha ⁵ a la acción de un muelle 76, y en sentido inverso, a la acción de un electroimán 77. El circuito de este electroimán 77 comprende un interruptor 78 accionado en el sentido de su
275. cierre, por un relevador de máxima 79 dispuesto en el circuito de alimentación del motor y en el sentido de la apertura automáticamente por un mecanismo de relojería 80 que limita la duración del cierre a un valor dado.

173388

- 11 -



El funcionamiento es el siguiente:

280.

El invertidor está normalmente puesto y mantenido en la posición 75 por el muelle de retroceso 76, lo que proporciona la marcha hacia delante del motor 54 y del órgano accionado 74 (tornillo u otro).

285.

En caso de sobrepresión y aun de superintensidad, el relevador de máxima 79 cierra el contacto 78 del electroimán 77. El invertidor se lleva hacia la derecha en 75', lo cual invierte el movimiento del motor 54 y del órgano 74 accionado. Este último retrocede, es decir, gira en sentido inverso hasta que el contacto 78 se abre de nuevo

290.

bajo la acción del minuterio 80 después de un tiempo determinado por la importancia del retroceso deseado del órgano 74.

295.

Al estar abierto el contacto 78, el muelle 76 reemplaza el invertidor en la posición 75 y el motor 54 se pone nuevamente en marcha en sentido hacia delante.

300.

Debe hacerse constar que el mecanismo de relojería que acciona la apertura del contacto 78 puede ser reemplazado por un trinquete unido al órgano propulsor, que este último accionaría solamente en marcha hacia atrás mediante un trinquete por ejemplo. La importancia del retroceso será pues función del camino recorrido y no del tiempo.

305.

Se comprenderá que la invención no se limita a los modos de ejecución descritos y representados, que han sido elegidos únicamente a título de ejemplo. Los mecanismos descritos o sus variantes pueden, como es natural, utilizarse para cualesquiera otras operaciones distintas de una carga a presión, pero que comprendan una impulsión a presión o cualquier otra acción



- análogo susceptible de variar en importancia y de alcanzar un valor tal que cualquier avance del órgano móvil encargado de esta acción, se hace imposible o perjudicial.

N O T A

- Describe suficientemente la naturaleza del invento, así como la manera de realizarlo en la práctica, debe
315. hacerse constar que las disposiciones anteriormente indicadas son susceptibles de modificaciones de detalle, en cuanto no altere su principio fundamental, siendo lo que constituye la esencia del referido invento y por lo que se solicita patente de introducción por 10 años en España:
320. "Perfeccionamientos en los mecanismos para la carga a presión, y operaciones análogas, particularmente aplicables a vehículos basureros"; caracterizándose por lo siguiente:
- 1º.- Perfeccionamientos en los mecanismos para la carga a presión y operaciones análogas, particularmente aplicables a vehículos basureros, caracterizándose especialmente porque van dispuestos de tal modo que el órgano móvil encargado de la impulsión de las materias a cargar se encuentra arrastrado automáticamente hacia atrás, es decir, que este órgano retrocede, si el esfuerzo que debe ejercer sobre
325. las materias a cargar para hacerlas avanzar sobrepasa de un valor dado.
- 2º.- Perfeccionamientos en los mecanismos para la carga a presión y operaciones análogas, particularmente aplicables a vehículos basureros, caracterizándose porque la amplitud del desplazamiento hacia atrás es limitada.
330. 3º.- Perfeccionamientos en los mecanismos ^{para} la carga a presión y operaciones análogas, particularmente aplicables a vehículos basureros, caracterizándose porque el órgano



accionado tiene un movimiento alternativo y el desplazamiento hacia atrás está limitado a uno de los puntos muertos.

340.

4ª.- Perfeccionamientos en los mecanismos para la carga a presión y operaciones análogas, particularmente aplicables a vehículos basureros, caracterizándose porque el órgano accionado está animado de un movimiento continuo y en este caso el retroceso se limita al avance, ya sea después de un tiempo dado o después de una carrera hacia atrás de amplitud dada.

345.

5ª.- Perfeccionamientos en los mecanismos para la carga a presión y operaciones análogas, particularmente aplicables a vehículos basureros, caracterizándose porque

350.

un mecanismo de relojería interrumpe la marcha atrás al cabo de un tiempo dado.

6ª.- Perfeccionamientos en los mecanismos para la carga a presión y operaciones análogas, particularmente aplicables a vehículos basureros, caracterizándose porque comprende un mecanismo accionado por el órgano de mando y que durante el retroceso de dicho órgano, por ejemplo, gracias a un sistema de trinquetes, interrumpe la marcha hacia atrás, después de haber realizado una carrera hacia atrás de amplitud dada.

355.

7ª.- Perfeccionamientos en los mecanismos para la carga a presión y operaciones análogas, particularmente aplicables a vehículos basureros, caracterizándose porque en el caso en que el órgano a accionar esté animado de un movimiento alternativo por un dispositivo hidráulico o neumático, un husillo por ejemplo, este dispositivo se combina con un distribuidor sometido a la acción de un dispositivo apropiado que le vuelve a la posición de marcha hacia atrás cuando la presión de impulsión de la

360.

365.

173888



-14 -

bomba que alimenta el dispositivo hidráulico, presión que aumenta con la resistencia opuesta al órgano móvil) alcanza un valor dado.

370.

8º.- Perfeccionamientos en los mecanismos para la carga a presión y operaciones análogas, particularmente aplicables a vehículos basureros, caracterizándose porque el distribuidor se mantiene en la posición de marcha hacia delante en oposición a la acción de un muelle u otro dispositivo elástico de retroceso, por un cerrojo, cuya ocultación se provoca, automáticamente por un sistema hidráulico sobre el que actúa, en oposición a un dispositivo elástico calibrado, la presión de impulsión de la bomba.

375.

9º.- Perfeccionamientos en los mecanismos para la carga a presión y operaciones análogas, particularmente aplicables a vehículos basureros, caracterizándose porque el cambio en el sentido de la marcha está asegurado por un dispositivo electromagnético de desenclavamiento, cuya excitación está asegurada por un relevador de máxima colocado en el circuito del motor eléctrico de arrastre.

380.

385.

10º.- Perfeccionamientos en los mecanismos para la carga a presión y operaciones análogas, particularmente aplicables a vehículos basureros, caracterizándose porque en el caso de un accionamiento hidráulico, el distribuidor es accionado por un dispositivo electromagnético de acción diferencial, llevando los dos enrollamientos de este dispositivo unos contactos de mano y uno de ellos (aquel cuya excitación dé lugar al desplazamiento del distribuidor en el sentido de la marcha hacia atrás del órgano accionado), comprendiendo en derivación, un interruptor automático accionado por un relevador de máxima colocado en el circuito

390.

395.

173888

- 15 -



del motor que acciona la bomba.

400. 11^º.- Perfeccionamientos en los mecanismos para la carga a presión y operaciones análogas, especialmente aplicables a vehículos basureros, según lo especificado en la reivindicación 4^ª, caracterizándose porque en el caso de que el órgano accionado esté animado de un movimiento continuo,
405. el motor eléctrico que le acciona está combinado con un contactor-invertidor, sometido en el sentido de la marcha hacia delante a la acción de un dispositivo elástico y, en el otro sentido, a la acción de un electroimán, cuyo circuito lleva un contacto de relevador de máxima según
410. la reivindicación 9^ª.

- 12^º.- Perfeccionamientos en los mecanismos para la carga a presión y operaciones análogas, especialmente aplicables a vehículos basureros, caracterizándose porque el mecanismo comprende un dispositivo elástico de retroceso
415. o cualquier otro dispositivo apropiado que restablece automáticamente la marcha hacia delante tan pronto como el retroceso ha terminado.

- 13^º.- Perfeccionamientos en los mecanismos para la carga a presión y operaciones análogas, particularmente
420. aplicables a vehículos basureros, caracterizándose porque se dispone un interruptor en el circuito del motor de arrastre y accionado en el sentido de su abertura por el órgano accionado o un órgano que es enterizo con él, ^{que} asegura al final del retroceso, la parada del órgano accionado.

425. 14^º.- Perfeccionamientos en los mecanismos para la carga a presión y operaciones análogas, particularmente aplicables a vehículos basureros, caracterizándose porque según una modificación el mecanismo vá dispuesto de tal modo que se inmovilice en la posición que alcanza al final del

173888

- 16 -



430. retroceso.

15º.- Perfeccionamientos en los mecanismos para la carga a presión, y operaciones análogas, particularmente aplicables a vehículos basureros, caracterizándose porque un órgano de maniobra a mano, palanca, sistema electromagnético

435. u otro suple a los dispositivos de acción automática, y permite, en cualquier momento, invertir el sentido de la marcha del órgano móvil, de modo que dé lugar ya sea a su retroceso, o a su marcha hacia delante.

440. 16º.- Perfeccionamientos en los mecanismos para la carga a presión y operaciones análogas particularmente

aplicables a vehículos basureros, según lo especificado en la reivindicación 8ª, caracterizándose porque en el caso en que el distribuidor hidráulico esté sometido a la acción de un dispositivo elástico y esté combinado con un

445. cerrojo, el distribuidor vá unido a un sector oscilante, sobre el que actúan el sistema elástico y el cerrojo, y este sector vá unido a una palanca de maniobra de tal modo que dicha palanca permite, en un sentido, hacer bascular el sector en oposición del dispositivo elástico y en el

450. otro sentido, dejar en libertad el sector de su cerrojo.

17º.- Perfeccionamientos en los mecanismos para la carga a presión y operaciones análogas, particularmente aplicable a vehículos basureros, caracterizándose porque la palanca vá montada en forma oscilante sobre el mismo eje que

455. el sector al que vá unida, por un tope enganchado en una abrazadera arqueada del sector.

18º.- Perfeccionamientos en los mecanismos para la carga a presión y operaciones análogas, particularmente aplicable a vehículos basureros, caracterizándose porque

1 3888



- 17 -

460. hay dispuestos unos interruptores en el circuito del motor de arrestre y combinados con la palanca u otro órgano de maniobra, de modo que estén abiertos cuando este órgano no esté en una de sus dos posiciones extremas, lo cual permite interrumpir el giro del motor durante las maniobras.

465. 19^a.-Perfeccionamientos en los mecanismos para la carga a presión y operaciones análogas, particularmente aplicables a vehículos basureros, caracterizándose porque el tablero posterior (un émbolo, una paleta, un tornillo de Arquímedes ,una rueda de paletas, etc...) constituye el órgano accionado antedicho.

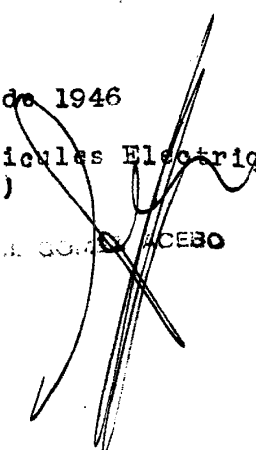
470. 20^a.- Perfeccionamientos en los mecanismos para la carga a presión y operaciones análogas, particularmente aplicables a vehículos basureros; car y como queda substancialmente descrito en la presente memoria e ilustrado en los adjuntos dibujos.

475. Esta memoria consta de diecisiete hojas escritas por una sola cara.

Madrid, 6 de junio de 1946

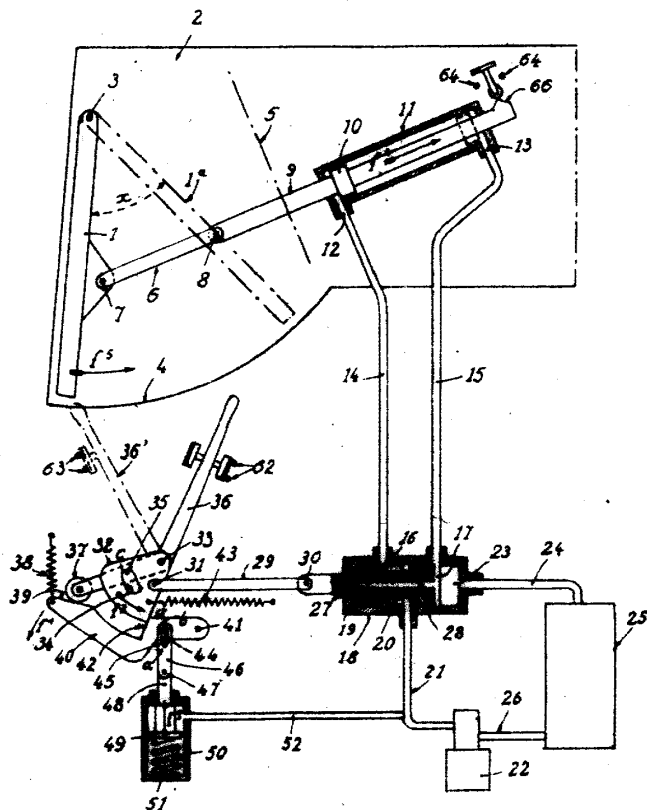
SOCIETE SOVEL (Véhicules Electriques Industriels)

Por Poder de M. GONZALEZ ACEBO



173888

Fig. 1

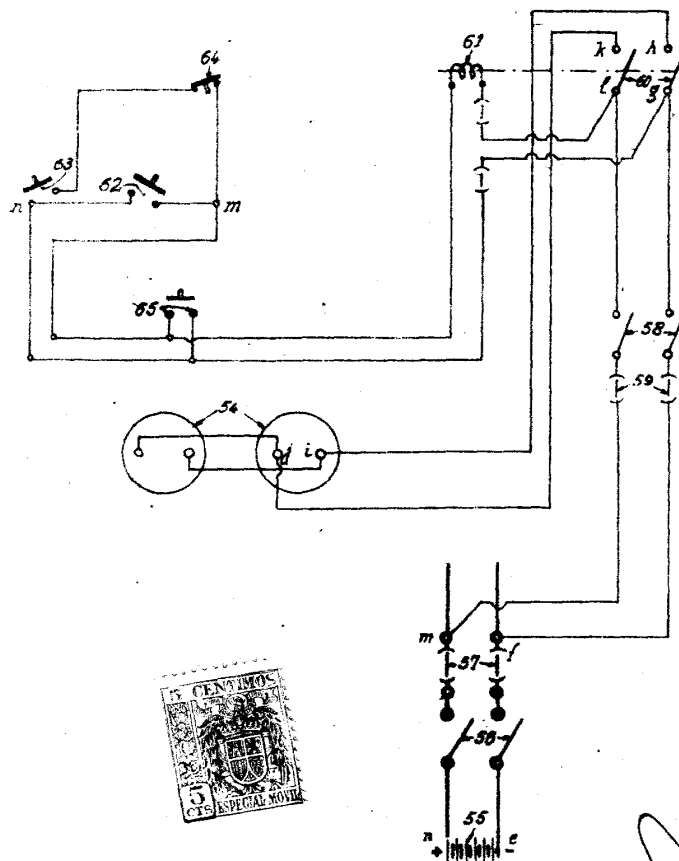


Madrid 6 de junio de 1946.

Por Poder de

1 3388

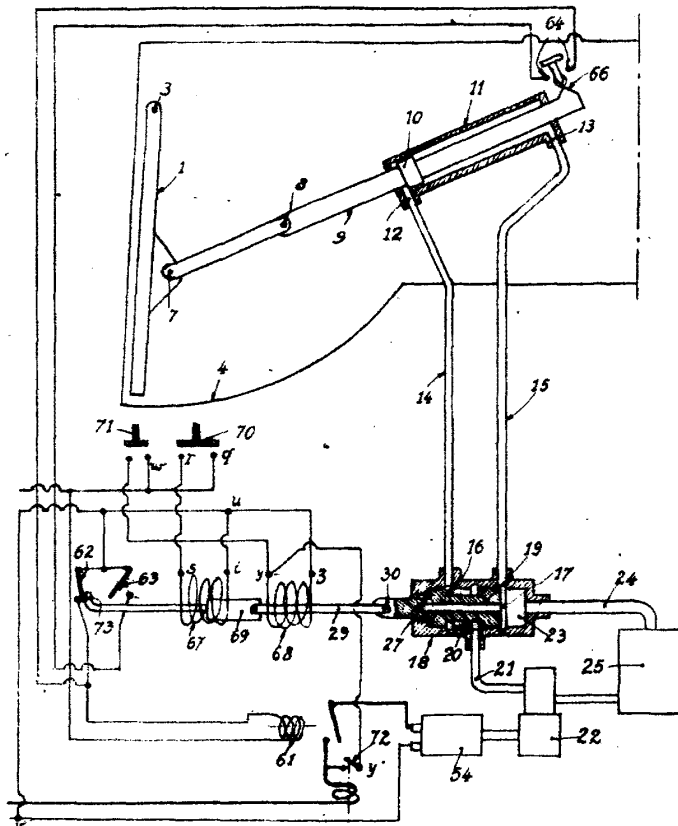
Fig. 2



Madrid 6 junio 1948

1.5588

Fig. 3



Madrid 6 junio 1949

Fig. 4

