

12-6-75

173545



Int. Cl. H 01 H

MODELO DE UTILIDAD

por 20 años

A favor de D^a JOSEFA GIL IZQUIERDO, de nacionalidad española, residente en BARCELONA, Baños Viejos, 3. -
por: "CONECTOR MEJORADO PARA INTERRUPCION Y/O CONMUTACION ELECTRICA". - - - - -

MEMORIA DESCRIPTIVA

El presente modelo de utilidad tiene por objeto un conector mejorado para interrupción y/o conmutación eléctrica del tipo que comprende un pulsador oscilante
5 de accionamiento de una palanca contactora balanceante sobre una patilla con terminal de conexión y aplicable a otras patillas de contacto y conexión.

El conector mejorado de que se trata es de constitución y montaje simples, por lo que su fabricación
10 resulta económica. Por otra parte, es de una gran



seguridad funcional con ventaja respecto de sus similares. A tenor de ello, el conector de que se trata se caracteriza esencialmente por el hecho de que el pulsador presenta formados en dos laterales opuestos sendos tetones que actúan como pivotes de oscilación en orificios de la caja correspondiente. El extremo de tales tetones tiene un biselado que facilita el montaje a presión en la caja y la extracción para recambios mediante un útil. En el caso de que el conector sea luminoso, el pulsador aloja una caja acoplada ajustadamente en el mismo y portadora de los oportunos accesorios de iluminación. Si el conector actúa como interruptor, la palanca contactora está doblada por su extremo opuesto al contacto para establecer tope con la base de la caja en la posición de apertura del circuito correspondiente. La palanca contactora tiene dos pestañas laterales que encajan entre salientes del fondo de la caja y se apoyan en la oportuna patilla con terminal de conexión, cuya palanca está provista de una aleta superior dispuesta sobre un plano longitudinal y prolongada según una espiga igualmente situada en dicho plano para el acoplamiento del muelle correspondiente dispuesto entre la palanca y el pulsador. En la caja están formadas al exterior de sendas paredes opuestas dos aletas unidas por sus extremos a tales paredes y conformadas en ángulo saliente, cuyas aletas son elásticas para la retención de la caja en el borde del orificio o cavidad del lugar de la instalación del conector y resultan muy fuertes e indeformables.

12473545

- 3 - 12473545



Para facilitar la explicación más detallada, se acompaña una hoja de dibujos, en los que se ha representado un caso práctico de realización que se cita sólo a título de ejemplo no limitativo del alcance del presente modelo de utilidad.

En dichos dibujos:

La figura 1 ilustra el conector con la caja en sección longitudinal considerada por el plano I-I de la figura 2, representándose el resto del conector en alzado.

Y la figura 2 es una vista en alzado lateral, convencionalmente semiseccionado, del conector.

El conector mejorado para interrupción y/o conmutación eléctrica que se describe consta de una caja -1- en la que superiormente se encuentra un pulsador -2- laminar y hueco en el que están formados dos tetones laterales opuestos -3- que actúan como pivotes de oscilación de dicho pulsador en respectivos orificios -4- de la caja -1-. Los tetones -3- tienen un biselado -5- que facilita la introducción de los mismos a presión en la caja -1- y que facilita, además, la extracción para reparaciones y recambios lo que se efectúa con ayuda de un útil. En el pulsador -2-, abierto inferiormente, encaja ajustadamente una caja -6- en la que se alojan elementos convencionales luminosos, tales como una lámpara y la oportuna resistencia, cuya luz es visible a través del pulsador -2-, al efecto de naturaleza translúcida.

La caja -6- tiene dos resaltos adyacentes -7- provistos de sendas cavidades en las que se aloja el



extremo de respectivos muelles -8-, a través de los
cuales se accionan con el pulsador -2- dos palancas
contactoras -9- alojadas en sendos departamentos
separados por un tabiquillo -10- de la caja, en el
5 cual se apoya el pulsador en las posiciones extremas,
cuyas palancas -9- tienen para dicho accionamiento
una aleta superior -11- dispuesta sobre un plano
longitudinal y de las que se deriva una espiga -12-
asimismo dispuesta en dicho plano y sobre la que va
10 ensartado el correspondiente muelle -8-. Cada una de
las palancas contactoras -9- encaja entre salientes
del fondo de la caja y tiene dos pestañas laterales
-13- que se apoyan sobre una patilla -14- de conexión
que atraviesa el fondo de la caja y presenta una porción
15 -14a- doblada sobre tal fondo del cual sobresale dicha
patilla por labios de guía -15- formados en la cara
exterior del expresado fondo contra el que se aplican
por medio de punzonado u operación equivalente dos
pequeñas lengüetas de retención -16- de la aludida
20 patilla. La palanca contactora -9- presenta un contacto
-17- aplicable contra un contacto -18- de una patilla
-19- con terminal de conexión análoga a la patilla -14-,
retenida de igual forma y saliente también por labios
de guía -15- del fondo de la caja. La expresada palanca
25 contactora está doblada por su extremo opuesto al
contacto -17- según una pestaña -20- que en la posición
de apertura del circuito establece tope contra el fondo
de la caja cuando el conector actúa como interruptor.

En dos caras opuestas de la caja están
30 formadas unas aletas -21- conformadas en ángulo exterior-



mente saliente. Estas aletas son elásticas y se hallan unidas por un extremo a la pared correspondiente de la caja y por el opuesto a un reborde circundante -22- de la boca de la misma. Las expresadas aletas proporcionan la retención elástica al borde del orificio o cavidad del lugar de la instalación del conector, sobre cuyo borde exterior se apoya el reborde -22-.

La caja del conector, en lugar de dos departamentos puede tener uno solo, o más de dos departamentos. En el caso de un solo departamento, el pulsador -2-, en vez de apoyarse en sus posiciones extremas en el tabique -10-, se aplica contra resaltos de tope previstos lateralmente en las paredes internas correspondientes de la caja.

En el caso de que el conector efectúe funciones de conmutación, las palancas contactoras -9- estarán provistas en el extremo opuesto al portador del contacto -17- de otro contacto que se aplicará contra un contacto fijo análogo al -18- de la patilla -19- y afecto a otra patilla de contacto y conexión similar a dicha patilla y montada en el fondo de la caja a través de la oportuna rendija -23- y saliente por entre los correspondientes labios de guía -15-.

Queda previsto que la caja, independientemente del número de departamentos que tenga, esté provista de unos tabiques -24- y -25- que parten del fondo y están entrecruzados de manera que separan las patillas de conexión y evitan falsos contactos entre ellas.

Queda previsto también que el conector no comprenda elementos de iluminación, en cuyo caso la



caja -6- y el pulsador -2- quedarán substituidos por un cuerpo portador de los tetones -3- y relacionado con el muelle -8-.

El modelo, dentro de su esencialidad, puede ser llevado a la práctica en otras formas de realización que difieran sólo en detalle de la indicada únicamente a título de ejemplo, a las que alcanzará igualmente la protección que se recaba. Podrá, por tanto, fabricarse el conector de referencia en cualquier configuración y tamaño y con los medios, materiales y accesorios más convenientes, por quedar todo ello comprendido en el espíritu de las siguientes reivindicaciones.

N O T A

Se reivindica como objeto del presente modelo de utilidad:

1.- Conector mejorado para interrupción y/o conmutación eléctrica, del tipo que comprende un pulsador oscilante de accionamiento de una palanca contactora balanceante sobre una patilla con terminal de conexión aplicable a otras patillas de contacto y conexión, caracterizado esencialmente por el hecho de que el pulsador presenta formados en dos laterales opuestos sendos tetones que actúan como pivotes de oscilación en orificios de la caja correspondiente, estando provisto el extremo de tales tetones de un biselado que facilita el montaje a presión en la caja, y en el caso de que el conector sea luminoso, el pulsador será translúcido y hueco, alojándose inferiormente al mismo una caja portadora de los oportunos accesorios de

1201773545



iluminación, que queda retenida en aquél ajustadamente.

2.- Conector mejorado para interrupción y/o conmutación eléctrica, según la reivindicación 1, caracterizado por el hecho de que el conector en su
5 función de interrupción, comprende la palanca contactora doblada por uno de sus extremos para establecer tope en el fondo de la caja en la posición de apertura del circuito.

3.- Conector mejorado para interrupción y/o conmutación eléctrica, según las reivindicaciones 1 y 2, caracterizado por el hecho de que la palanca contactora tiene dos pestañas laterales que encajan entre salientes del fondo de la caja y se apoyan en la oportuna patilla con terminal de conexión, cuya palanca está provista de
15 una aleta superior dispuesta sobre un plano longitudinal y prolongada según una espiga igualmente situada en dicho plano para el acoplamiento del correspondiente muelle dispuesto entre la palanca contactora y el pulsador.

4.- Conector mejorado para interrupción y/o conmutación eléctrica, según la reivindicación 1, caracterizado por el hecho de que la caja está provista en dos paredes exteriores opuestas de unas aletas conformadas en ángulo saliente que por sus extremos
25 están unidas en la caja, cuyas aletas son elásticas y aptas para la retención de la caja en el borde del orificio o cavidad del lugar de la instalación del conector.

5.- CONECTOR MEJORADO PARA INTERRUPCION Y/O
30 CONMUTACION ELECTRICA.

12-6-783545

- 8 -



Consta la presente memoria descriptiva de ocho hojas mecanografiadas, foliadas, numeradas y escritas por una sola cara, acompañada de una lámina de dibujos.

Madrid, a 23 OCT. 1971

JOSEFA GIL IZQUIERDO

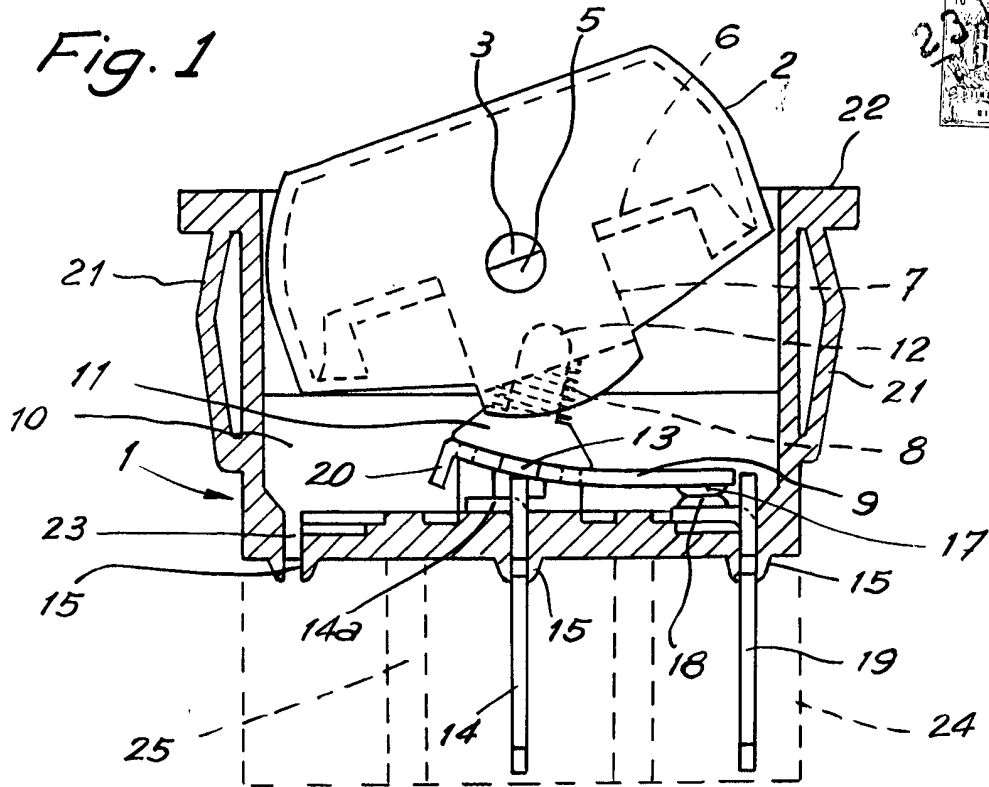
P. A.

MANUEL DE KRAEL
P. F.

A large, stylized handwritten signature in black ink, written over the typed name 'MANUEL DE KRAEL' and the initials 'P. F.'. The signature is highly cursive and loops around the text.

10 OCT 1971
PATENT OFFICE
MADRID

Fig. 1



I

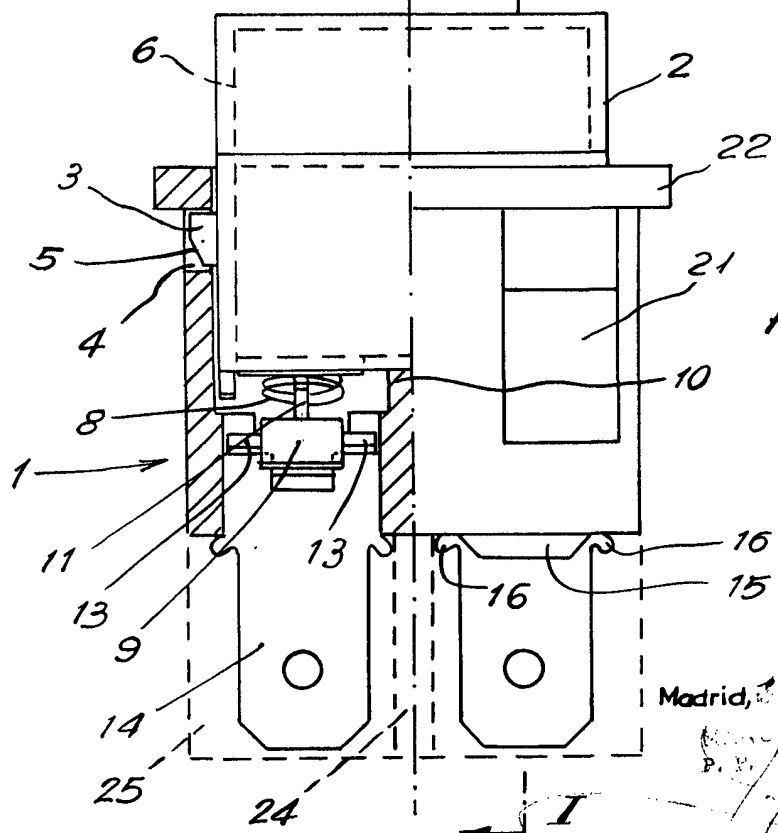


Fig. 2

Madrid, 30 Octubre 1971

ENCUENRO DE PATENTE
P. B.
[Signature]