

173528



SECRETARIA DE ECONOMIA
CLASIFICACION
CLAVE B65
SUBCLASE k

M O D E L O D E U T I L I D A D

por "PIES INTERCAMBIABLES PARA EL SOPORTE DE CONTENEDORES",
a favor de Don Mario Colominas Solé, de nacionalidad española,
residente en San Adrián de Besós (Barcelona), calle Hermano
Javier María, nº 31.-----

M E M O R I A D E S C R I P T I V A

El presente modelo de utilidad hace referencia a unos
pies intercambiables para el soporte de contenedores, cuya
característica esencial radica en la posibilidad de ser fá-
cilmente colocados y quitados, pudiendo, una vez colocados,
5 quedar el contenedor en la posición óptima para que el vehí-
culo que lo transporta pueda tomarlo o dejarlo según conven-
ga.

Por esta razón, el contenedor normalizado, ya conocido,
irá provisto de una serie de elementos que garanticen su suje-
10 ción al chasis del vehículo para su transporte unitario, así
como de los elementos para su autosostén en el momento en que
se proceda a separarlo del vehículo, elementos que son preci-
samente los pies objeto del presente modelo de utilidad.

En la lámina adjunta se ha dibujado, a modo de ejemplo no

173528



limitativo, una realización práctica de los pies intercambiables antes descritos. En el resto de esta descripción se hará referencia a los distintos elementos que constituyen el conjunto y que están indicados en dicha lámina.

5 En su Fig. 1, dibuja una vista en perspectiva del contenedor, colocado sobre un vehículo para su transporte unitario.

La Fig. 2, es una vista en perspectiva del pie intercambiable, una vez colocado sobre el contenedor.

10 Las Figs. 3 y 4, son sendos detalles, en planta, de la colocación del pie.

La Fig. 5, dibuja en sección y de costado el pie posterior de la carrocería.

15 La Fig. 6, es una vista, también en sección y de costado, del pie anterior de la carrocería. Finalmente la Fig. 7, es un detalle de la parte frontal del citado pie anterior.

20 Siguiendo los diseños, se observa la carrocería metálica cerrada -5-, de las de tipo contenedor, provista de puertas posteriores -6-, bordeadas por amplias pestañas laterales -7- salientes. Cada uno de los ángulos de la carrocería presenta un saliente de forma cuadrangular -8-, sobre cuyas caras laterales exteriores hay sendos orificios alargados -9-, para fijación de los pies intercambiables que soportan al contenedor.

Dichos pies son distintos según sean los situados en la parte anterior o los de la parte posterior del contenedor.

25 Describiendo primeramente los pies posteriores, dichos pies están constituidos por el pie vertical propiamente dicho -10-, provisto de un alargó telescópico -11-, que podrá ser fijado a la altura requerida mediante el pasador -12-, dispuesto a través de uno de los orificios -13-.

30 El pie posterior queda rematado por un refuerzo triangu-



lar -14-, semejante a una cartela, provisto en su borde vertical superior de una pestaña -15-, coincidente con la posición del reborde -7- que posee el contenedor, junto a la puerta. La parte inferior del refuerzo se prolonga en una pestaña -16-, provista de un tetón -17- en su parte interior, el cual se introducirá en el orificio -9- que posee el elemento de fijación -8- del contenedor, al coincidir ambos.

Finalmente, el brazo inferior -18- del refuerzo, posee un dispositivo de fijación, consistente en un vástago cilíndrico -19-, alojado en el interior del brazo inferior citado y guiado por el soporte anterior -20- y el casquillo posterior -21-.

Dicho vástago posee una cabeza de forma rectangular -22-, que permanecerá oculta hasta el momento en que el pie debe ser fijado al contenedor. En este instante, se hará avanzar el vástago -19-, introduciendo la cabeza -22- en el interior del orificio rectangular alargado -9- coincidente con ella y se hará girar 90° mediante la manivela posterior -23-, quedando la cabeza trabada en el interior del elemento de fijación -8- del contenedor. Acto seguido se afirmará el conjunto roscaando la tuerca de fijación -24-, sobre el extremo posterior roscado del vástago -19-, hasta oprimir fuertemente la platina -14'-, solidaria del refuerzo superior del pie. Igualmente puede efectuarse esta retención sin disponerse rosca.

En lo que se refiere a los pies delanteros, su forma y disposición son semejantes a los pies posteriores, salvo en lo que se refiere al dispositivo de fijación alojado en el interior del brazo inferior -18- del refuerzo triangular -14-.

En este caso, la cabeza -25- del vástago -26-, permanece visible y al exterior, estando guiado el vástago por el cas-

173528



quillo anterior -27- y el posterior -28-.

5 Dicho casquillo anterior -27- es solidario del conjunto e inamovible y posee un resalte rectangular -29- en su parte derecha, el cual se introducirá junto con la cabeza -25- del vástago, en el interior del orificio rectangular -9- del elemento de fijación -8- del contenedor.

10 El citado resalte -29- del casquillo es rectangular de forma idéntica a la del orificio -9-, de modo que al quedar aquél introducido en éste, dará una perfecta estabilidad al pie, que quedará perfectamente sujeto, sin poderse mover junto con la cartela -15-.

15 Una vez colocada la cabeza -25- en el interior del orificio -9- y encajado perfectamente el saliente -29- del casquillo -27- en dicho orificio -9-, bastará dar un cuarto de vuelta al vástago -26-, accionando la palanca posterior -23-, para que la cabeza -25-, girando, queda trabada en el elemento de fijación -8-. Oprimiendo la tuerca -24-, quedará el conjunto totalmente asegurado. (Fig. 7).

20 Descrito suficientemente el objeto de la invención, es de hacer notar que al ser llevado a la práctica podrán variar las formas, dimensiones, proporción y disposición de los distintos elementos, así como los materiales utilizados, sin que por ello se altere, ni modifique, su esencialidad.

- N O T A -

25 Se reivindica como objeto del presente Modelo de Utilidad:

1º.- Pies intercambiables para el soporte de contenedores, caracterizados porque están dotados de los elementos precisos para ser colocados y fijados con facilidad sobre cada uno de



los cuatro salientes inferiores o elementos de fijación del contenedor, de forma que el contenedor podrá autosoportarse, permitiendo el libre acceso del chasis del vehículo que deba efectuar el traslado individual del contenedor.

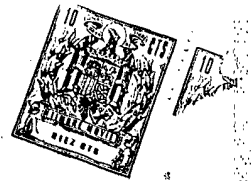
5 2º.- Los propios pies, según la anterior reivindicación, caracterizados porque cada uno de ellos está formado por el pie vertical propiamente dicho, provisto de un alargó telescópico, que podrá ser fijado a la altura deseada y por un refuerzo triangular, a modo de cartela, colocado en la parte superior, provisto de una pestaña en su borde alto, la cual
10 coincidirá con la posición del reborde del ángulo de la puerta del contenedor y provisto finalmente de una segunda pestaña, ésta en su borde bajo, pestaña que posee un tetón que encajará perfectamente en forma y tamaño en el orificio rectangular exterior del elemento de fijación del contenedor.

15 3º.- Los propios pies, según las reivindicaciones anteriores, caracterizados porque en el interior del brazo horizontal del refuerzo de cada uno de los pies posteriores, se encuentra el dispositivo de fijación del mismo al contenedor, consistente
20 en un vástago cilíndrico, guiado en sus extremos por sendos casquillos y provisto en su parte delantera de una cabeza rectangular que permanece oculta en el interior del brazo, mientras por detrás emerge el extremo roscado del vástago sobre el que está situado la tuerca de fijación y bloqueo y en
25 su extremo una manivela, mediante la que se empujará el vástago hasta introducir su cabeza en el orificio rectangular del elemento de sujeción del contenedor, la cual quedará trabada mediante un giro de 15º dado por la manivela y afianzado al apretar la tuerca de bloqueo.

30 4º.- Los propios pies, según las reivindicaciones 1ª y

10-12-70

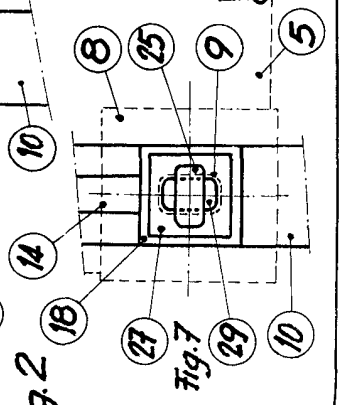
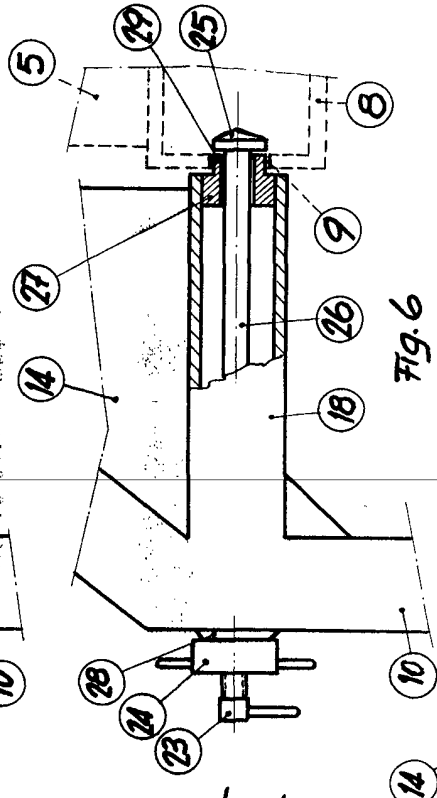
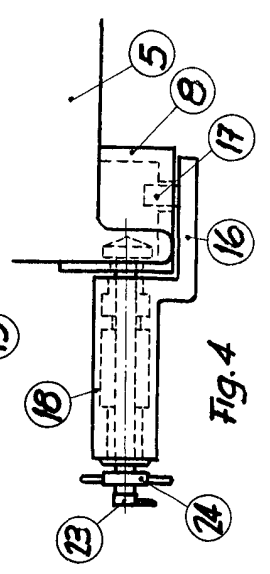
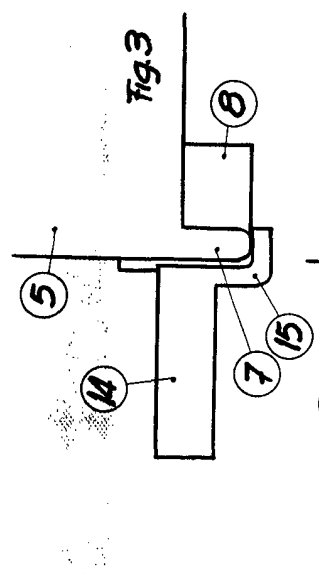
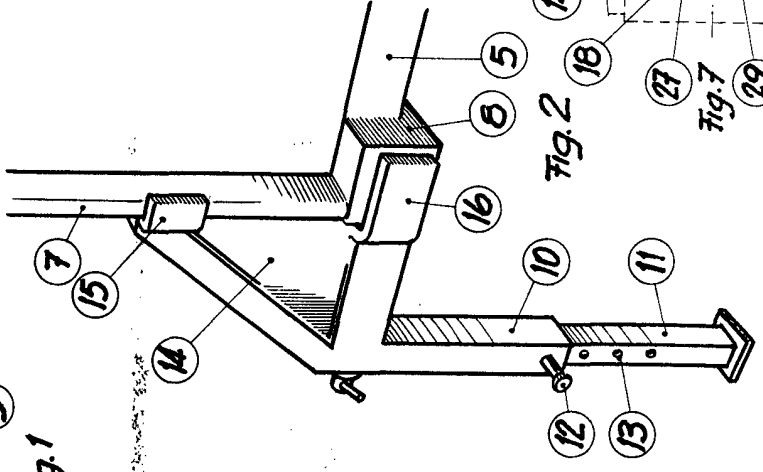
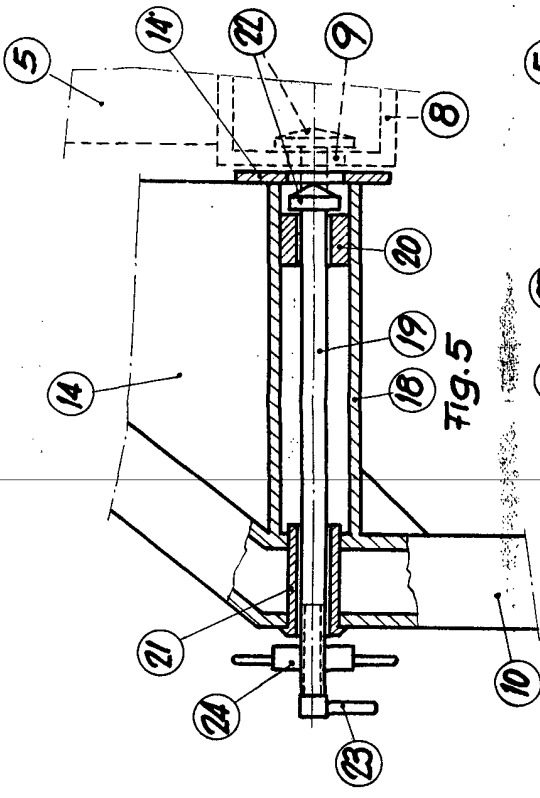
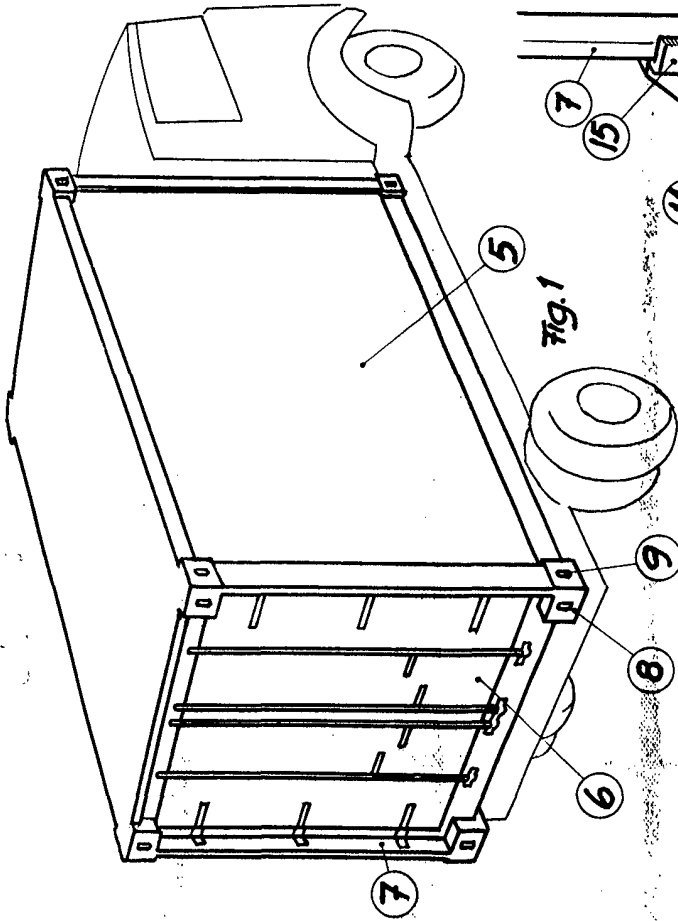
173528



2ª, caracterizados porque los pies delanteros, siendo iguales a los posteriores, se diferencian en los dispositivos de fijación, los cuales consisten en un vástago cilíndrico, guiado en sus extremos por sendos casquillos y cuya cabeza, de forma rectangular alargada, queda en el exterior del brazo horizontal, así como el extremo del casquillo delantero, resalte de forma rectangular idéntica a la del orificio del elemento de sujeción del contenedor, de modo que al encarar el pie delantero para su fijación, el resalte quedará perfectamente encajado en el orificio y la cabeza totalmente introducida en él, garantizándose de esta manera la estabilidad del pie al quedar perfectamente sujeto y asegurado mediante un giro de 45º dado a la cabeza al accionar la manivela posterior y apretar acto seguido la tuerca de bloqueo.

5ª.- PIES INTERCAMBIABLES PARA EL SOPORTE DE CONTENEDORES.-

Madrid, 22 de Octubre de 1971-



p.a. Fernando Peraire.

