

3-10-73

173482



173482

SECCION TECNICA
CLASIFICACION I. P. C.
CLAS. <u>A47</u>
SUBCLASE <u>B</u>

MODELO DE UTILIDAD

por 20 años por

"JUEGO DE PIEZAS PARA LA CONSTITUCIÓN DE DIFERENTES COMPOSICIONES DE ORNATOS PARA MUEBLES", a favor de TALLERES BESAN, S.A., domiciliada en ALICANTE, Avda. En Proyecto, s/n. Llano del Espartal.

MEMORIA DESCRIPTIVA
=====

Se utilizan con gran profusión para la ornamentación de muebles, adornos de muy diversas formas y tipos, que sobresalen de sus caras exteriores para su embellecimiento. Tales ornatos, en unos casos forman una sola pieza con la parte del mueble a que son aplicados, y en otros se fijan a ella por procedimientos diversos, como pegado, clavado, etc. En ambos casos es necesario poseer una gran cantidad de ellos, dadas las exigencias del mercado y la variedad de gustos del consumidor, lo que en el primero de ellos resulta poco menos que imposible, dada la dificultad que supone el almacenamien-

5.-

10.-



to de gran cantidad de muebles, y el peligro de que después de fabricados y almacenados, el ornamento no goce de éxito en el mercado, siendo preciso expender el mueble a precios muy por bajo de su valor normal o renunciar a su venta. Es por

15.- ello, que el procedimiento más utilizado en la actualidad es el citado en el segundo de los casos apuntados, en que el ornamento se fabrica independientemente del mueble, aplicándose a él aquéllos que gozan de mayor aceptación en cada momento, para cada tipo de mueble, lo que, dada la apuntada variabilidad

20.- en las preferencias del consumidor, hace necesario el almacenamiento de gran número de ellos, faltando en muchos casos del stock, precisamente aquél que se precisa en un momento determinado.

La firma solicitante, y a base de muy diversas pruebas y experiencias, ha llegado a la conclusión del objeto del

25.- modelo de utilidad que nos ocupa, que obvia la totalidad de los inconvenientes apuntados, consiguiendo, mediante la adecuada composición de una serie de piezas prefabricadas, la constitución de adornos de muy diversas formas, lo que se consigue

30.- con gran sencillez por mano de obra no especializada, pudiendo componerse en cualquier momento y con gran rapidez, el ornamento preciso, y facilitándose el problema de almacenaje de modo eficaz y que, por ser el tipo que ha de servir de base para llevar a cabo la confección de las diversas formas de realización a que en la práctica puede llegarse, se cita en la presente memoria, a título de ejemplo, y será descrito, a continuación, con la ayuda de la lámina de dibujos que se adjunta.

35.-

En la figura 1ª, se representan las cuatro piezas fundamentales que, construidas en diversos tamaños, constituyen el juego que es objeto del modelo de utilidad que nos ocupa.

40.-

La figura 2ª, representa algunos de los múltiples



adornos que pueden constituirse con la adecuada composición de las piezas representadas en la figura anterior, confeccionadas en diversos tamaños.

45.-

La pieza 1, sensiblemente recta, tiene forma tal que su sección por un plano paralelo a aquél en que ha de apoyarse es un trapecio isósceles, cuyos lados iguales no paralelos, forman un ángulo de 45° , con la horizontal y está provista, a lo largo de toda su longitud, y en su cara interna, de una abertura $1'$, que servirá para su adaptación a otras de las restantes piezas constitutivas del juego que es objeto del presente modelo de utilidad.

50.-

La pieza 2, posee forma curvada, con su convexidad dirigida en el mismo sentido que los salientes $2'$, de que está dotada en sus caras anterior y posterior, formando con ellas ángulos de 45° , y de la forma pertinente para encajar en el interior de la abertura $1'$, de que está dotada la pieza 1.

55.-

La pieza 3, está constituida por una parte central recta, cuya sección con un plano paralelo al de apoyo es un trapecio isósceles con sus lados iguales no paralelos, inclinados 45° con respecto a la horizontal, que se prolonga en sus dos extremos en otras tantas formaciones curvadas, inclinadas igualmente 45° con relación a la horizontal, y con sus convexidades respectivas dirigidas hacia abajo, y provista cada una de ellas de un saliente $3'$, dirigido verticalmente también hacia abajo, de la forma apropiada para encajar en la abertura $1'$, de la pieza 1.

60.-

65.-

La pieza 4, de forma paralelepípedica, está provista en dos de sus caras adyacentes de unas aberturas $4'$, perpendiculares entre sí, de la forma adecuada para que penetre y encaje en ellas la pieza 1.

70.-

De esta forma, son posibles diferentes tipos de uniones entre las diversas piezas, así pueden unirse dos de



- 75.- las características de la 1, formando escuadra, y dadas sus terminaciones en inglete, sin más que proceder al pegado, con la utilización del adhesivo idóneo; con la penetración de una pieza de las características de la 1, en cada una de las aberturas 4', de la 4, lograremos igualmente la unión a escuadra,
- 80.- pero en este caso con un dado central, constituido por la 4; la pieza 2, puede unirse por cada extremo a una de las características de la 1, mediante la introducción de los salientes 2' de aquella en las aberturas 1', de las 1, que quedarán normales entre sí, y unidas por la curvatura de la 2; de modo
- 85.- análogo, la pieza 3, puede unirse por cada uno de sus extremos a una de las características de la 1, mediante la introducción de los salientes 3', en las respectivas aberturas 1', quedando las dos piezas 1, paralelas entre sí, y unidas por la 3.
- 90.- Con lo que, disponiendo del número adecuado de piezas como las descritas, y en diferentes tamaños, podemos llegar a la constitución de un gran número de ornamentos de muy diversas formas y dimensiones, que pueden ser unidos al mueble a que se les destine, por clavado, en cuyo caso las piezas irán pertinentemente dotadas en sus caras internas de unión de los
- 95.- correspondientes clavos; por pegado con el pertinente adhesivo, o por cualquier otro procedimiento adecuado a la finalidad perseguida.
- 100.- Una vez suficientemente descrito que nos es el objeto del modelo de utilidad que nos ocupa, que lo es solamente a título de ejemplo y una de las múltiples realizaciones a que en la práctica puede llegarse, tomando como fundamento en la construcción el descrito en la presente memoria, únicamente nos resta señalar que las modificaciones que no sean esenciales en su constitución, forma y estructura, no deben ser consideradas variaciones que afecten a la esencialidad de tal invención,
- 105.- pudiendo confeccionarse en cualquier tipo de materiales, formas

3:10:73

- 5 -

173482



y medidas.

N O T A

- El modelo de utilidad descrito recaerá, pues, sobre las siguientes reivindicaciones:
- 110.- 1ª.-"JUEGO DE PIEZAS PARA LA CONSTITUCIÓN DE DIFERENTES COMPOSICIONES DE ORNATOS PARA MUEBLES", caracterizado esencialmente por cuanto está constituido por cuatro diferentes series de piezas. Las piezas correspondientes a la primera serie, tienen forma tal que su sección por un plano paralelo al de apoyo en el mueble que va a ser ornamentado, es un trapecio isósceles, cuyos lados iguales no paralelos forman un ángulo de 45° con la horizontal, y están provistas de una
- 115.- abertura, a lo largo de la totalidad de la longitud de su cara de unión con dicho mueble, dispuesta para la unión con
- 120.- piezas de las restantes series. Las piezas de la segunda serie, poseen forma curvada simétrica, con la convexidad dirigida en el mismo sentido, de los salientes de que están dotadas en sus caras anterior y posterior, formando con ellas ángulos
- 125.- de 45°, y de la forma pertinente para penetrar y encajarse en la abertura de que están provistas las piezas correspondientes a la primera serie. Las correspondientes a la serie tercera, están constituidas por una parte central, de forma análoga a las de la primera, que se prolonga en sus dos extremos
- 130.- en otras tantas formaciones curvadas, inclinadas 45° con respecto a la horizontal, y con sus respectivas convexidades dirigidas hacia abajo, estando dotada cada una de tales formaciones curvadas de un saliente, dirigido verticalmente hacia
- 135.- abajo, de la forma idónea para penetrar y encajarse en la abertura de que están provistas las piezas de la primera serie. Las correspondientes a la serie cuarta, son de forma paralelepípedica, y están provistas en dos de sus caras adyacentes, de unas aberturas situadas perpendicularmente entre sí, de la forma adecuada, para que penetren y encajen en ellas



- 140.- las piezas de la primera serie. De este modo, existen múltiples posibilidades para la formación de muy diversos tipos de ornamentos, todos ellos basados, en la unión entre sí de piezas de la serie primera, unidas a escuadra, en virtud de su terminación en inglete, mediante pegado; en la unión de
- 145.- piezas de la serie primera con las correspondientes a la cuarta, mediante la penetración y encaje de aquéllas en las aberturas de que están provistas las últimas, consiguiéndose así uniones a escuadra, con dados intermedios; o en la unión de piezas de la serie primera con las correspondientes a las segunda y tercera, en virtud de la penetración y encaje de los salientes de que están dotadas las de las dos últimas, en las aberturas de que están provistas las de la primera serie. Constituidos los ornamentos deseados, se unirán al mueble cuya mayor estética se persigue, por pegado, clavado y/o apuntado,
- 150.- o cualquier otro procedimiento adecuado al caso, pudiendo ir las piezas constitutivas del juego que se reivindica dotadas de los pertinentes clavos, situados en sus caras de unión con el citado mueble.
- 155.-

- 2ª.- "JUEGO DE PIEZAS PARA LA CONSTITUCIÓN DE DIFERENTES COMPOSICIONES DE ORNATOS PARA MUEBLES".
- 160.-

Todo tal y conforme queda descrito, representado y reivindicado.

- Esta memoria consta de seis hojas mecanografiadas y foliadas por una sola de sus caras, conteniendo un total de
- 165.- ciento sesenta y cinco líneas.

MADRID A 21 DE OCTUBRE DE 1971

P.A.

MANUEL DE ARPE.

3410473

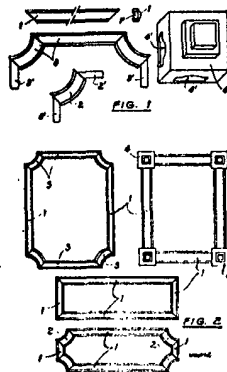
173482



D I S E Ñ O

=====

DEL MODELO DE UTILIDAD, A FAVOR DE TALLERES BESAN, S.A., DOMICILIADA EN ALICANTE, AVDA. EN PROYECTO, S/N. LLANO DEL ESPARTAL, POR: "JUEGO DE PIEZAS PARA LA CONSTITUCIÓN DE DIFERENTES COMPOSICIONES DE ORNATOS PARA MUEBLES".



Escala variable.

MADRID A 21 DE OCTUBRE DE 1971

P.A.

MANUEL DE ARPE.

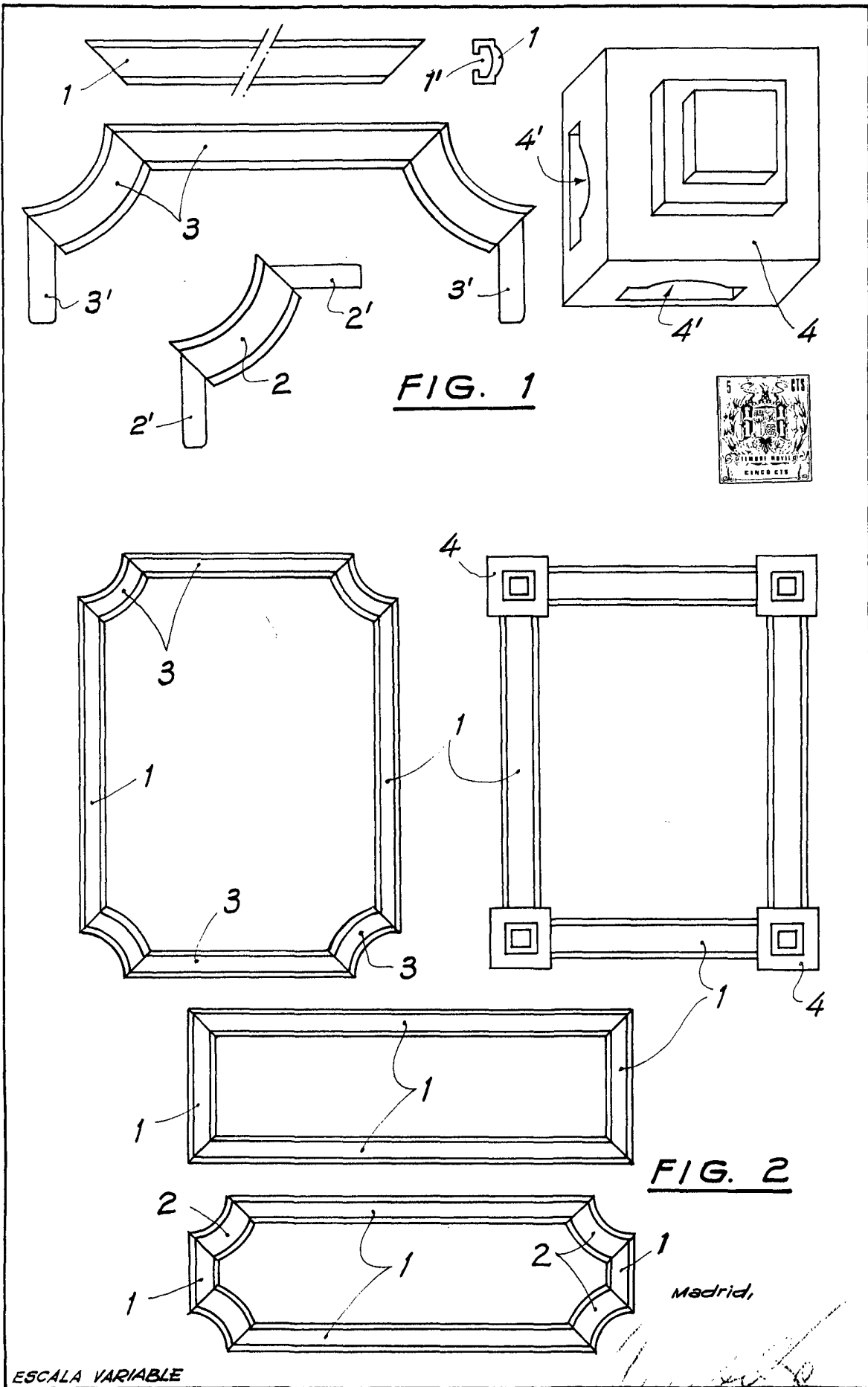


FIG. 1

FIG. 2

ESCALA VARIABLE

Madrid,