



172583

SECCION TECNICA
CLASIFICACION I. P. C.
CLASE 2115 A63
SUBCLASE B

MEMORIA DESCRIPTIVA

Correspondiente al registro de Modelo de Utilidad que, por veinte años se solicita a favor de Don Enrique BUGIE CALDAS de nacionalidad española, residente en HOSPITALET (Barcelona), Carretera del Medio, nº 25, - - - - -

5.

p o r

"NUEVO FLOTADOR NEUMÁTICO"

El objeto del presente Modelo de Utilidad se refiere a un nuevo flotador neumático que tiene la ventaja de que permite que el usuario del mismo pueda apoyarse en él y con toda comodidad accionar las piernas y los brazos cosa que, como es sabido, no se puede realizar en los flotadores actuales en los que las partes sobresalientes del flotador

10.

172583

24.



impiden el libre movimiento de brazos y piernas.

5. Para una correcta interpretación se describe, a continuación, un caso de realización práctica, a título de ejemplo no limitativo del nuevo flotador neumático según la invención, acompañándose de una hoja de dibujos en la que:

10. En la figura 1, se representa el flotador siendo usado por una bañista, en posición de reposo y por tanto sin sacar, lateralmente los brazos para producir el movimiento de avance o retroceso a modo de remos.

En la figura 2, una vista en planta del nuevo flotador.

Y en la figura 3, una sección del mismo.

15. Consiste la invención en que el flotador está compuesto por, cuando menos, dos tubos neumáticos (1 y 2) dispuestos en forma convergente hacia la punta o extremos delanteros (3), que se juntan y están unidos entre sí por una lámina flexible (4) que en su borde trasero presenta una tubuladura transversal de refuerzo (5), con lo que el usuario del flotador, cuando el mismo está en el agua, apoya la parte delantera de su cuerpo sobre de la zona laminar del cuerpo así formado y los brazos pueden accionar en el agua ya que la forma general delantera del flotador es triangular y por tanto los brazos, una vez echado el usuario

20. sobre del flotador pueden sobresalir por los laterales y actuar de remos mientras que las piernas quedan libremente dispuestas en el agua, ya que el borde trasero del flotador queda situado debajo del cuerpo del usuario y aproximadamente a la altura del estómago.

30. Se sobreentiende que en el presente caso serán variables cuantos detalles de construcción y acabado, no al-

20:11:73

172583



teren, cambien o mdofiquen la esencia de la invención.

N O T A

Descrito el objeto y utilidad de la invención, lo que se declara como no divulgado ni practicado en España, comprende las siguientes reivindicaciones:

5.

1a.- Nuevo flotador neumático, caracterizado por el hecho de que el flotador está compuesto por, cuando menos, dos tubos neumáticos dispuestos en forma convergente hacia la punta o extremos delanteros que se juntan y estan unidos entre sí por una lámina flexible que en su borde trasero presenta una tubuladura transversal de refuerzo, con lo que el usuario del flotador, cuando el mismo está en el agua, apoya la parte delantera de su cuerpo sobre de la zona laminar del cuerpo así formado y los brazos puenen accionar en el agua ya que la forma general delantera del flotador es triangular y por tanto los brazos, una vez echado el usuario sobre del flotador pueden sobresalir por los laterales y actuar de remos, mientras que las piernas quedan libremente dispuestas en el agua, ya que el borde trasero del flotador queda situado debajo del cuerpo del usuario y aproximadamente a la altura del estómago.

10.

15.

20.

2a.- NUEVO FLOTADOR NEUMATICO.

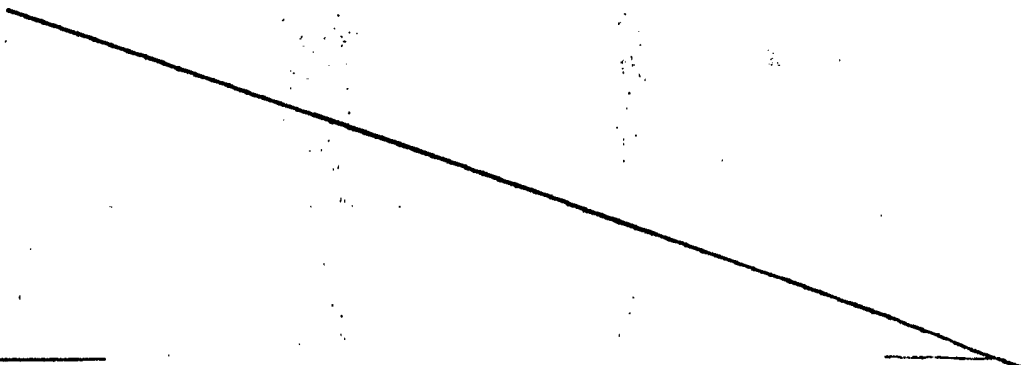




FIG. 1

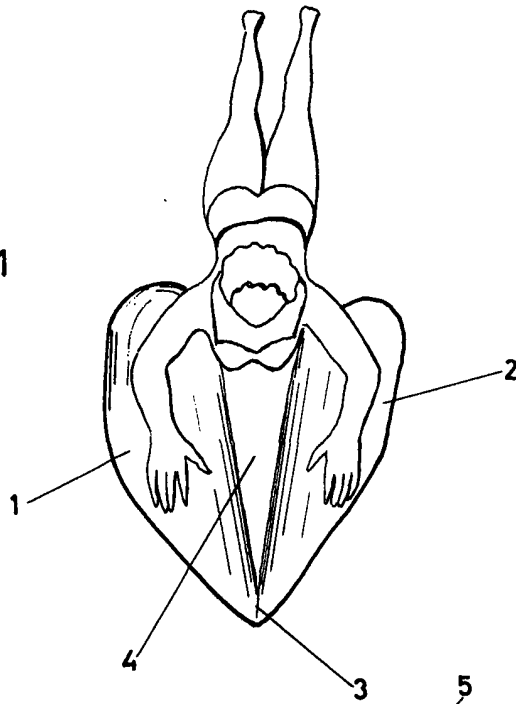


FIG. 2

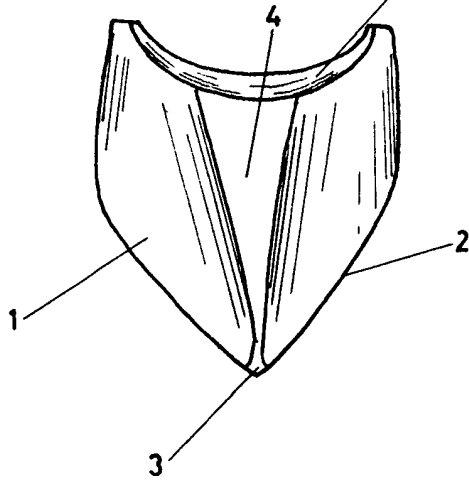
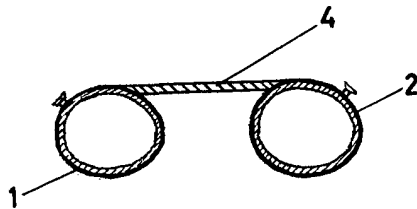


FIG. 3



Madrid 24 Sepbre. 1971
P.P.

Escala variable