



172482

SECCION TECNICA
 CLASIFICACION I.P.C.
 CLASE E 04
 SUBCLASE g



MODELO
DE
UTILIDAD

a favor de Don Juan FLORS BONET, de nacionalidad española, residente en Castellón, Plaza María Agustina, 5, por "MORDAZA DE CUÑA DOBLE PARA LA SUJECIÓN DE PANELES DE ENCOFRADO".

- . -

MEMORIA DESCRIPTIVA

La presente invención se refiere a una mordaza destinada a la sujeción de paneles metálicos de encofrado, cuya realización es muy sencilla, pese a lo cual resulta eficaz.

5. La unión entre los paneles metálicos de encofrado, precisa de medios de manipulación sencilla que, una vez colocados aseguren la fijación de los paneles, pero que, una vez cumplida la misión de éstos, puedan separarse sin dificultades.

10. De acuerdo con las necesidades descritas se ha



ideado la mordaza objeto de la invención que es sencilla, no sólo en su realización, sino en su colocación.

5. La mordaza en cuestión consta de una pieza a modo de horquilla con dos ramas paralelas, de las que sobresalen dos salientes hacia un mismo lado. Uno de estos salientes tiene configuración a modo de puente y el otro está formado por un par de orejas entre las cuales está fijado un pasador, que atraviesa a una abertura alargada y formada por dos tramos en ángulo, prevista en una pieza corrediza articulada, susceptibles de introducirse a modo de cuña en el saliente en forma de puente.
10. El canto de la pieza corrediza que se apoya contra la cara interna del lomo del puente, está inclinado en sentido paralelo a uno de los tramos de la abertura, de forma que el apoyo del pasador descrito en el tramo inclinado de la abertura y el apoyo del canto inclinado de la pieza corrediza, forman los puntos de presión que determinan el acufamiento de la pieza corrediza sobre una de las pestañas de que están dotados los paneles metálicos,
15. situadas adyacentes y con aberturas enfrentadas y atravesadas, respectivamente, por el puente descrito y las dos orejas de articulación de la pieza corrediza.
- 20.

25. Para la mejor comprensión de cuanto queda descrito en la presente memoria, se acompañan unos dibujos en los que, tan sólo a título de ejemplo, se representa un caso práctico de realización del objeto de la invención.

En dichos dibujos, la figura 1 es una vista en



perspectiva de la mordaza; la figura 2 muestra una sección longitudinal de la mordaza situada frente a las dos pestañas enfrentadas de dos paneles a unir, y la figura 3 es una vista similar a la anterior, si bien la mordaza está en posición de uso.

5. La mordaza descrita consta, en los aludidos dibujos, de una pieza -1- de ohapa troquelada a modo de horquilla que consta de dos ramas, de uno de cuyos cantos parten un puente -2- y dos orejas enfrentadas -3-. Entre dichas orejas está montado un pasador -4- que atraviesa a una abertura alargada -5- prevista en una pieza corrediza -6-. Esta abertura presenta un tramo -7- inclinado en relación a la longitud de la pieza que, por otra parte presenta un extremo con una aleta doblada -8- y el opuesto con uno de los cantos -9- inclinado en sentido sensiblemente paralelo al tramo inclinado -7- de la abertura -5-.

10. El montaje de la mordaza es como sigue: los dos paneles a unir -10- dotados de aletas dobladas -11- a lo largo de sus bordes, se sitúan de forma que dichas aletas queden adyacentes. Estas aletas poseen pares de aberturas -12- que quedan enfrentadas. Por uno de los pares de aberturas se introduce la pieza corrediza -5- y el par de aletas -3-, mientras que por el otro penetra el puente -2-. Una vez colocada la mordaza en esta posición, se hace girar a la pieza -6- alrededor del extremo de la abertura -5-, hasta situarla en posición apoyada a lo largo de una de las aletas -11-. A continua-



5. ción se obliga a introducir el extremo de la pieza -6- correspondiente al canto inclinado -9-, en el interior del puente, a modo de cuña, efectuándose una presión entre el pasador -4- y el tramo inclinado -7- de la abertura -5-, por un lado, y el canto inclinado -9- y el lomo del puente -2-, por otro, que obliga a la pieza a presionar más contra las aletas -11- asegurando la unión entre los paneles -11-.

10. El extremo doblado -8- de la pieza facilita la percusión sobre ella por medio de una herramienta, para conseguir la fijación de la mordaza, así como su liberación, cuando se desee desmontar los paneles.

15. De todo lo descrito se desprende en primer lugar que la mordaza es muy sencilla, ya que prácticamente comprende dos piezas articuladas por el pasador -4-. Además, las operaciones de montaje y desmontaje son sencillas y, a pesar de ello, la seguridad en el montaje de la mordaza es completa, gracias a la acción de cuña doble que ejerce la pieza corredera -6-.

20. Serán independientes del objeto de la invención, los materiales empleados en la construcción de las piezas que componen la mordaza, formas y dimensiones de las mismas y cuantos detalles accesorios puedan presentarse, siempre y cuando no afecten a su esencialidad.



N O T A

Se reivindica como objeto del presente modelo de utilidad:

5. 1. Mordaza de cuña doble para la sujeción de paneles de encofrado, caracterizada esencialmente por el hecho de que consta de una pieza a modo de horquilla, dotada de dos salientes en uno de sus cantos longitudinales, uno de ellos en forma de puente y el otro formado por un par de orejas entre las que está fijado un pasador en el que está articulada una pieza corrediza
10. dotada de una abertura alargada que es atravesada por el pasador, cuya abertura presenta un tramo inclinado en relación al eje longitudinal de la pieza que, al propio tiempo, presenta un tramo del canto externo inclinado; destinado a introducirse a modo de cuña en el interior del puente una vez que las dos orejas y el propio pasador, así como el puente atraviesan, respectivamente, sendos pares de orificios previstos en aletas dobladas de los paneles a unir, situadas adyacentes, de forma que la pieza en forma de horquilla se apoya sobre
15. una de las aletas y la pieza corredera se apoya a presión contra la otra aleta, realizándose la presión por el tramo inclinado de la pieza y el puente y por el eje y el tramo inclinado de la abertura alargada.
20. 2. Mordaza de cuña doble para la sujeción de
25. paneles de encofrado.

30-10-72

- 6 - 172482



La presente memoria descriptiva consta de seis hojas foliadas escritas a máquina por una sola cara.

Barcelona, 7 de septiembre de 1971

Juan FLORS BONET

p. a.

L. FONTE

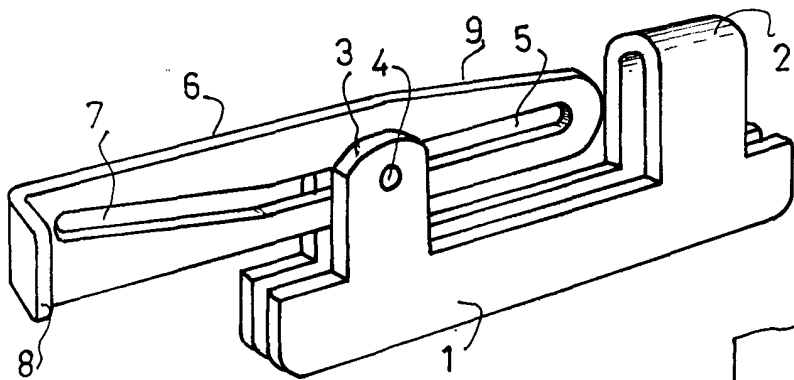


FIG. 1

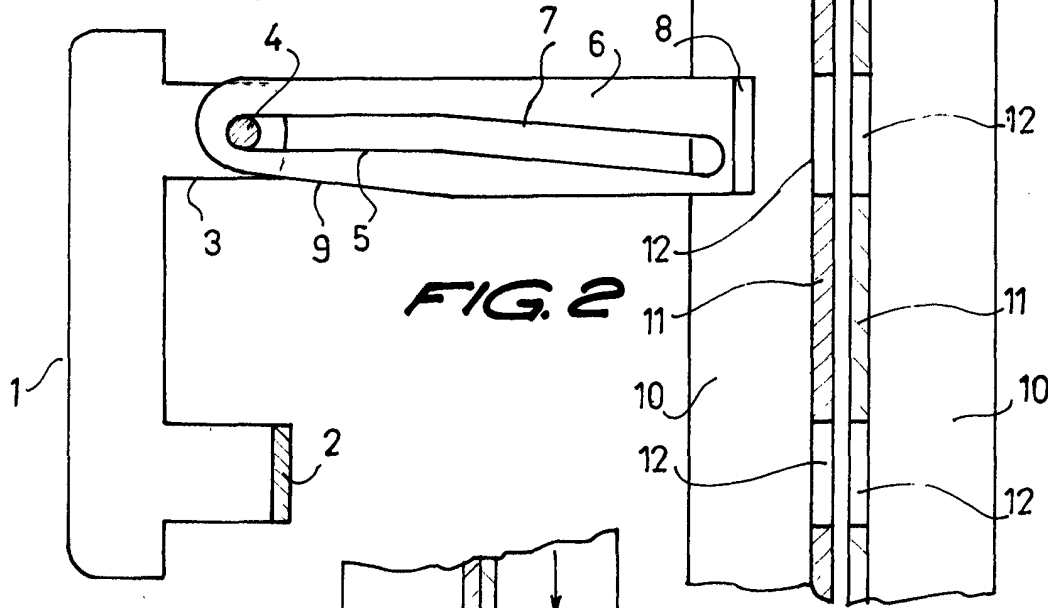
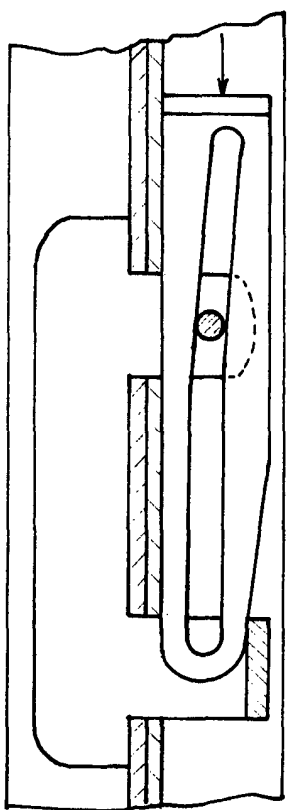


FIG. 2

FIG. 3



Barcelona, 7 septiembre 1971
 Juan FLORS BONET
 P. a. L. PONTI

20934 /1