

20073

172429



172429

... SACIO
H 01
H

memoria descriptiva

CLASE DE REGISTRO

Un Modelo de Utilidad, por veinte años en España,

NOMBRE Y NACIONALIDAD DEL SOLICITANTE

Manuel Martel San Gil.
- nacionalidad española -

RESIDENCIA Y DOMICILIO

M A D R I D
Lagasca, nº 120

OBJETO

" Borna mejorada para la conexión de cables conductores de electricidad ".

MC/.



1

El presente modelo de utilidad se refiere a una borna mejorada para la conexión de cables conductores de electricidad, con la que se consiguen las mismas ventajas de la registrada con el número 149.788 a nombre del solicitante del presente modelo, y se mejora aún mas la sencillez de su construcción, con la consiguiente ventaja económica.

5

Esencialmente la borna que se reivindica comprende los siguientes elementos:

10

- una base de material aislante de planta romboidal, de esquinas redondeadas, provista en los extremos de la diagonal mayor de orificios, para los elementos de fijación, y que en su centro se prolonga, en una de sus caras, en un resalte cilindrico de pequeña altura, y en el lado opuesto en un rebajo troncocónico, de fondo circular convexo;

15

- un cilindro metálico roscado exteriormente y ranurado según un diámetro, para formar el alojamiento de la conexión;

20

- una tuerca tapón de material aislante, que en la parte inferior lleva montado un casquillo con rosca, que se corresponde con la del cilindro antes dicho;

25

- una pieza conductora giratoria, alojada en el casquillo y hueco del tapón, que al girar éste se desplaza a lo largo del hueco de conexión, estableciendo la misma.

30

Es decir, con tal disposición, las partes roscadas exteriormente del cilindro metálico (cuyas secciones transversales son segmentos circulares opuestos) van deslizándose entre el casquillo y tapón aislante, y la pieza giratoria.



1 En la disposición indicada, existe la variante de
sustituir la tuerca portadora de la pieza giratoria, por un
capuchón cilíndrico con ranuras opuestas, y dejar independien
5 te una tuerca hexagonal, que se desliza por el cilindro ranu
rado y roscado, y desplaza la pieza giratoria que establece
la conexión.

10 En la aplicación del presente modelo de utilidad,
cabe la misma generalidad y amplitud expuestas para el antes
mencionado, sin que las variaciones de forma, dimensiones y
materiales con que se fabriquen las diversas partes de la
borna, o que se introduzcan en detalles de su presentación
y organización, afecten a la esencialidad reivindicada, por
15 lo que los dispositivos que se fabriquen, dentro de la idea
general reseñada, con cualquiera de esas modificaciones, no
serán sino variantes igualmente comprendidas y protegidas
por el presente registro.

20 En esta idea, las adjuntas figuras corresponden
únicamente a formas de ejecución, sin carácter alguno limi-
tativo, que se presentan a título de ejemplos de realización,
para concretar cuanto se dice en esta memoria descriptiva.

25 La fig. 1 presenta la proyección en alzado de la
borna de conexión que se reivindica, seccionada parcialmente
para dejar ver su disposición interior.

30 Las figs. 2 y 3 se refieren, respectivamente, a
las proyecciones en planta vistas por las partes superior e
inferior.

 Las figs. 4 y 5, en representaciones análogas a
las figs. 1 y 2, muestran la disposición del semicilindro
roscado y hueco.



1 La fig. 6 representa tres aspectos complementarios de la pieza giratoria.

La fig. 7 ilustra una variante del tapón.

5 Las figs. 8, 9 y 10, de modo análogo que las figs. 1 á 3, corresponden a la variante de borna utilizando el segundo tipo de tapón.

10 Con referencia a dichas figuras y a los números que sobre ellas designan las partes y detalles de la borna representada, que interesan a los fines de esta memoria, la descripción de la misma es como sigue:

15 Su cuerpo está constituido por la base 1, de la forma que se aprecia en las figs. 2 y 3, y el resalte cilíndrico 2, ambos de material aislante, y en los que va montado el semi-cilindro metálico 3 (fig. 1), con el roscado exterior y hueco 4, que le pasa diametralmente de lado a lado, cuyo apéndice recibe la tuerca protectora 4 de material aislante, de cabeza hexagonal, provista del casquillo roscado interior 6, embutido en dicha tuerca y que aloja la pieza giratoria 5. El espacio 7 y esta pieza que desciende, al roscar la tuerca 4 en el semicilindro 3, realiza la conexión. Además, la pieza 1 tiene los orificios 8 para los elementos de fijación.

25 En las figs. 4 y 5 se detalla cómo la base 9, del casquillo 6, se embute en la pieza 1 y el moleteado 10 que evita el giro relativo, una vez efectuada la embutición.

30 Por lo que se refiere a la pieza giratoria 5 (fig. 6), hay que considerar en ella el remache 11, que le sirve de eje de giro, las partes anulares 12 que actúan -



1 de pisón de la conexión, indicándose ésta en dicha fig. 6,
en 7.

5 En la fig. 7 se presenta la variante 13 de tapón,
provisto de canales 14 opuestos diametralmente. Con este
tapón la borna queda constituida como se indica en las figs.
8 á 10: la base 1-2 es la misma del caso anterior, el semi-
cilindro metálico roscado y hueco 3, recibe la tuerca hexa-
gonal 15, que guía a la pieza giratoria, 5, roscada en su
10 interior y que naturalmente establece la conexión como en
el caso anterior.

N O T A

= = = = =

15 El presente modelo de utilidad, comprende las si-
guientes reivindicaciones:

1.- Bornas mejoradas para la conexión de cables con-
ductores de electricidad, caracterizada porque está consti-
tuida por una base de material aislante, que en el centro
20 de una de sus caras se prolonga en un resalte cilindrico
de pequeña altura, en el que va fijado un cilindro conductor
roscado exteriormente y ranurado según un diámetro, el cual,
en su otro extremo, recibe una tuerca tapón de material
aislante, solidaria de un casquillo, con rosca que se corres-
ponde con la de dicho cilindro, entre cuyo casquillo y hueco
25 del tapón se aloja una pieza conductora giratoria, que al
girar éste se desplaza a lo largo del hueco de conexión
estableciendo ésta.

2:9:73

172429

17 SET



- 5 -

1

2.- Borna, según la reivindicación anterior, caracterizada porque en el cilindro roscado exteriormente atornilla una tuerca hexagonal, independiente, que desplaza la pieza giratoria que establece la conexión; y el conjunto va cubierto por un capuchón cilíndrico aislante, que a partir del extremo abierto lleva dos ranuras opuestas diametralmente, para el paso de los cables.

5

10

3.- Borna, según las reivindicaciones anteriores, caracterizada porque su base aislante tiene planta romboidal, de esquinas redondeadas, provista en los extremos de su diagonal mayor de orificios para su fijación, y en la cara opuesta a su resalte presenta un rebajo troncocónico, de fondo circular convexo.

15

4.- " Borna mejorada para la conexión de cables conductores de electricidad ".

20

Según se describe y reivindica en la presente memoria descriptiva y consta de cinco hojas foliadas y escritas a máquina por una sola de sus caras, y los planos que se acompañan a la misma.

Madrid, a 17 SET 1971

CARLOS ROEB
P. R.

Fdo. Alfonso Rodríguez

25

30

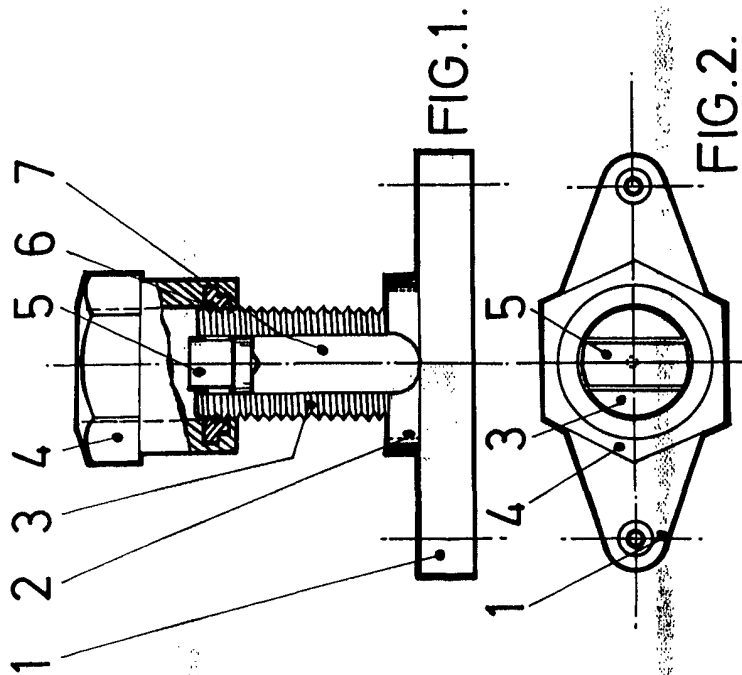


FIG. 1.

FIG. 2.

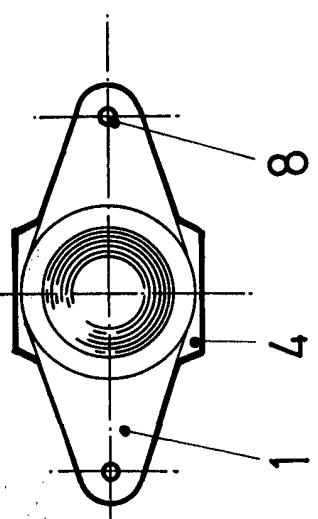


FIG. 3.

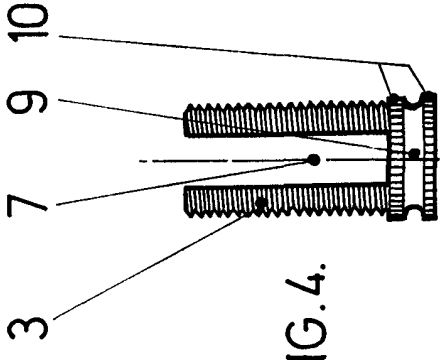


FIG. 4.

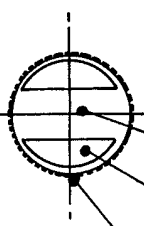


FIG. 5.

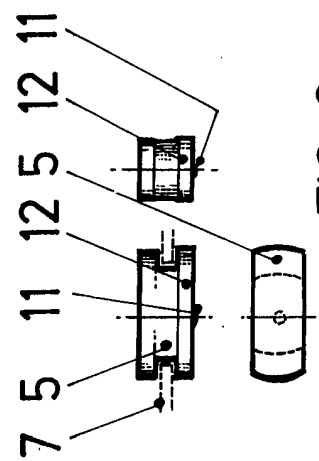


FIG. 6.

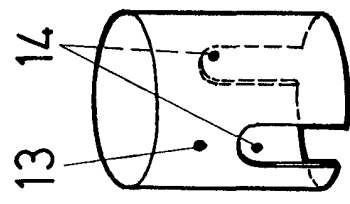


FIG. 7.

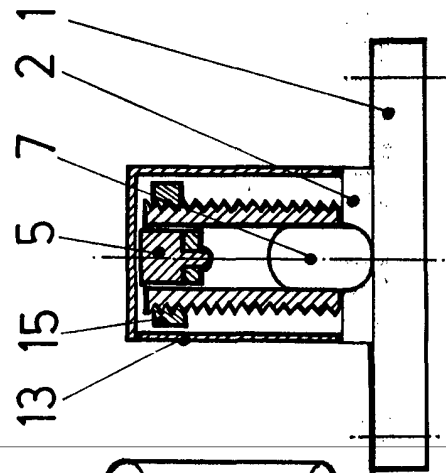


FIG. 8.

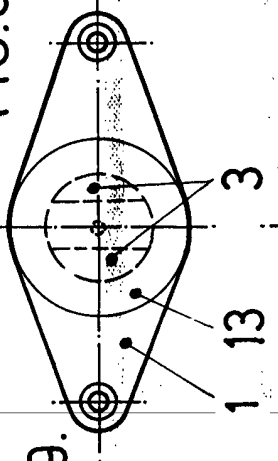


FIG. 9.

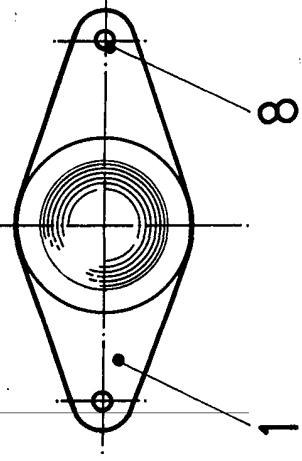
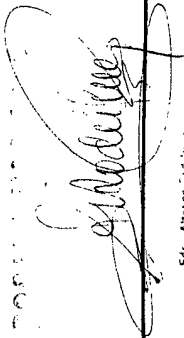


FIG. 10.



 D. MANUEL MARTEL SAN GIL