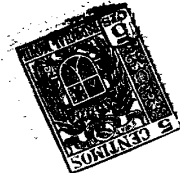


172009

PATENTE DE INVENCION

B. A. 7459/43.



172009

MEMORIA DESCRIPTIVA

SOBRE

"PERFECCIONAMIENTOS EN LA CONSTRUCCION DE COHETES"

SOLICITANTES: CONRAD DAVID SCHERMULY, ALFRED JAMES  
SCHERMULY Y CHARLES SCHERMULY, todos  
de nacionalidad inglesa,  
residentes en :Spra Works, Parkate,  
Newdigate, Surrey, Inglaterra.

Este invento se refiere a perfeccionamientos  
en los cohetes y, más especialmente, en la construcción  
de la cola de los mismos, y tiene por objeto principal  
proporcionar medios perfeccionados para sujetar la cola  
5. de modo tal que sea más reducida, y más eficiente en su  
funcionamiento.

Hasta ahora ha sido corriente disponer un par



de varillas sujetas a la cubierta del cohete y sobresalientes hacia la parte posterior del mismo y que en sus extremos posteriores tienen sujetas bandas a las que están soldados, o fijos de otro modo, varios nervios que estabilizan el cohete durante el vuelo. Aunque esta disposición ha resultado extremadamente satisfactoria, se ha comprobado que, para algunos fines, la longitud total del cohete y de la cola es demasiado grande y para vencer este inconveniente es para lo que se ha ideado el cohete a que este invento se refiere.

Este invento consiste en un cohete que comprende, por lo menos, una banda deslizable sobre la cubierta, elementos de cola sujetos a dicha banda y un tope en la cubierta para limitar el movimiento hacia atrás de la banda mencionada a lo largo de la cubierta citada.

Este invento se describirá con mayor detalle con referencia al dibujo adjunto, en el que:

La fig. 1 es una vista, parte en corte, por la línea B-B de la fig. 3, del extremo posterior de un cohete con la cola deslizable en posición de vuelo;

La fig. 2 es una vista análoga, pero no en corte, que representa la cola en posición cerrada; y

La fig. 3 es un corte por la línea A-A- de la fig. 1.

La cubierta 1 del cohete, en su extremo posterior esta provista de un tope 2 formado por una pestaña de mayor diámetro que la cubierta 1. A lo largo de la cubierta 1 pueden deslizarse bandas 4, 5 sujetas entre sí por varillas 3; este movimiento de deslizamiento está limitado, en dirección posterior, por el contacto de la banda 5 con el tope 2. Cuatro vari-

172009



40. llas 6 están sujetas, por ejemplo por soldadura, por un extremo, al exterior de la banda 5 y, por el otro extremo a la superficie interior de la banda 7. La banda 7 con las varillas 6 en su interior, tiene un diámetro interior mayor que el diámetro exterior del
45. tope 2. Los órganos 3 a 7 constituyen una cola deslizable. Antes de disparar el cohete, la cola deslizable ocupa una posición alrededor de la cubierta 1, como se representa en la fig. 2. Dado que ninguno de los elementos de la cola sobresale del extremo del cohete, la
50. longitud total es mucho menor que en el tipo conocido de cola fija.

Al disparar el cohete, la cubierta 1 se desplaza hacia delante dejando estacionaria la cola deslizable, hasta que el tope 2 choca contra la banda 5,

55. después de lo cual la cola se mueve con el cohete y estabiliza el vuelo de éste.

- N O T A -

- Habiendo ya descrito ampliamente la naturaleza del invento, así como la manera de llevarlo a cabo en la práctica, se hace constar que las disposiciones
60. anteriormente descritas son susceptibles de ligeras modificaciones de detalle, sin que por ello se altere el principio fundamental del invento. También se hace constar que dicho invento se refiere a una Patente presentada en Inglaterra con fecha 11 de Mayo de 1943, ba
65. jo el número 7459/43, acogiéndose por lo tanto, a los beneficios que conceden los Convenios Internacionales en vigor, siendo lo que constituye la esencia de este invento y por lo que se solicita Patente de Invención

172009



70. por VEINTE años en España: "Perfeccionamientos en la construcción de cohetes"; caracterizándose por lo siguiente:

75. 1 - Perfeccionamientos en la construcción de cohetes, que comprenden una cubierta, por lo menos una banda deslizable a lo largo de la cubierta, elementos de cola sujetos a la banda citada y un tope en la cubierta para limitar el movimiento hacia atrás de la banda mencionada a lo largo de la cubierta indicada.

80. 2 - Perfeccionamientos en la construcción de cohetes, según lo especificado en la reivindicación 1, en el que existen dos bandas separadas una de otra por varias varillas a ellas sujetas.

85. 3 - Perfeccionamientos en la construcción de cohetes, según lo especificado en las reivindicaciones 1 o 2, en el que el tope está formado por una pestaña del extremo posterior de dicha cubierta, de mayor diámetro que ésta.

90. 4 - Perfeccionamientos en la construcción de cohetes, provistos de una cola deslizable, prácticamente tal como el que se describe, con referencia al dibujo adjunto.

5 - Perfeccionamientos en la construcción de cohetes, tal y como queda substancialmente descrito en la presente memoria, que consta de cuatro hojas escritas a máquina por una sola cara.

Madrid, 31 de Diciembre de 1945

CONRAD DAVID SCHERMULY, ALFRED JAMES SCHERMULY  
y CHARLES SCHERMULY

Por Poder de J. GÓMEZ ACEBO

7469/43

172009

172009

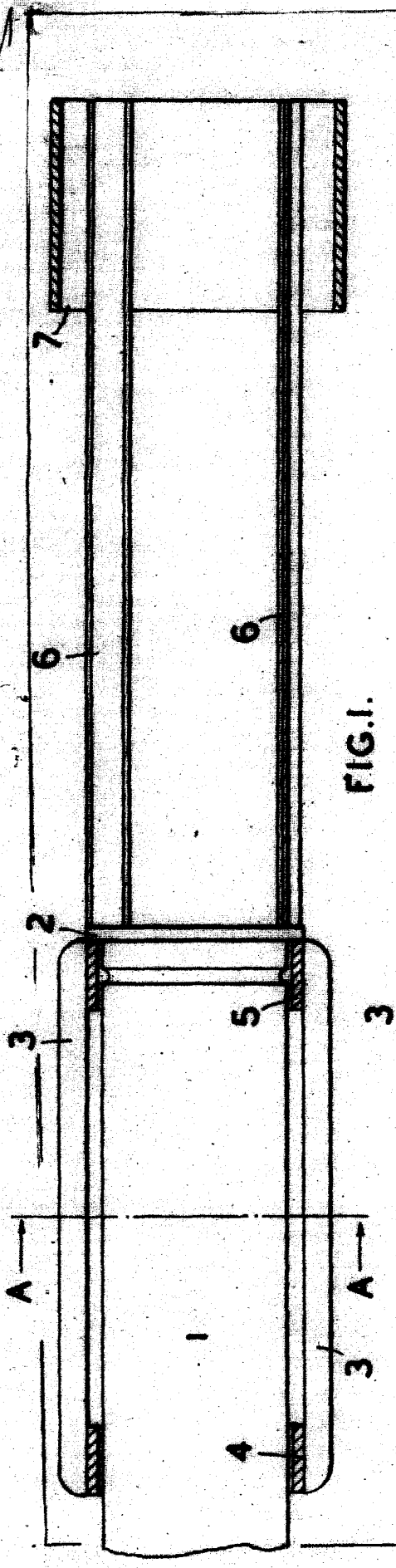


FIG. 1.

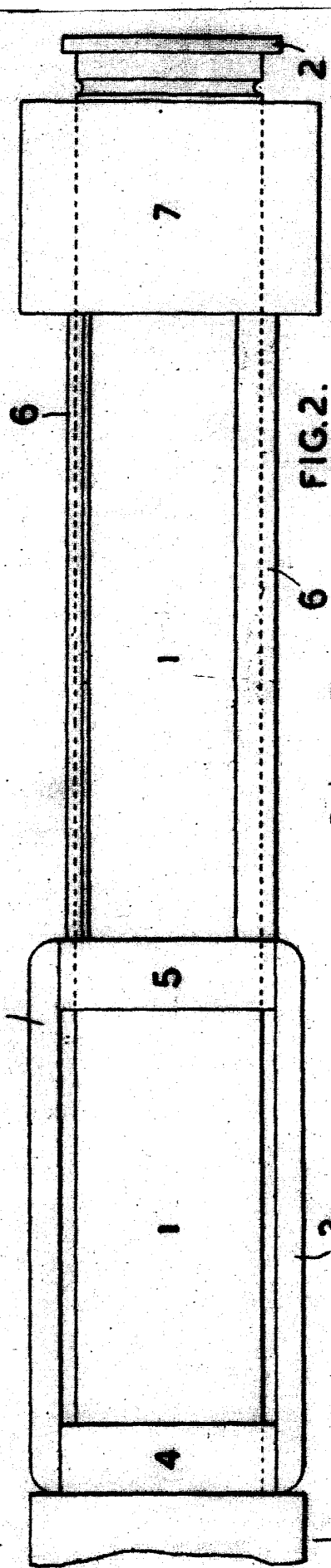


FIG. 2.

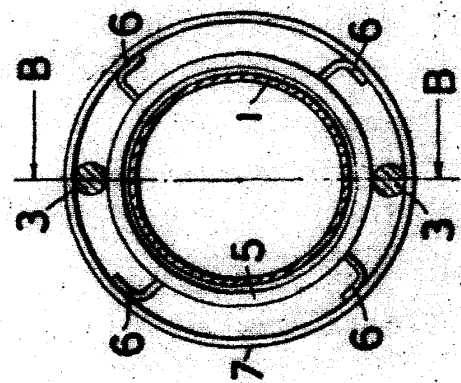


FIG. 3.

Madrid 31 dic. 1945.

Por Fidei de A. GOMEZ ACER...

*J. Schermuly*