

LL

19



172002

Int. Cl.:	B 42 F

MODELO DE UTILIDAD

a favor de

DON FRANCISCO PLANAS MILLAT, de nacionalidad española,
domiciliado en Calle Amigó, nº 74 - BARCELONA,

por:

"Album para estuches de chasis de grabaciones magnetofónicas".

=====

Memoria descriptiva.

48-5-78

- 2 - | 172002 19 AGO



El presente modelo de utilidad se refiere a un álbum para estuches de chasis de grabaciones magnetofónicas, del tipo de chasis comúnmente denominados "cassettes" que está destinado a guardar ordenadamente un número de tales
5 chasis contenidos en sus estuches originales, manteniendo así la protección que proporcionan estos estuches a las cintas magnetofónicas y conservando también las indicaciones y referencias que suelen presentar dichos estuches, correspondientes a las cintas contenidas en ellos.

10 Se caracteriza esencialmente dicho álbum por el hecho de comprender dos tapas rígidas articuladas entre sí por mediación de un lomo, y que en su cara interna presentan superficies con relieves que, a modo de dos marcos con tabiquillos de poca altura, definen en tales superficies
15 varios alojamientos en los que encajan otros tantos estuches portadores de los correspondientes chasis de grabaciones magnetofónicas, cuyos estuches quedan retenidos a presión en los aludidos alojamientos con ayuda de unos resaltes de los antedichos marcos y tabiquillos y contra los
20 que se aplican los estuches por sus bordes laterales. Estando los estuches en esta disposición, las etiquetas usualmente adheridas a los mismos y que contienen referencias de las respectivas grabaciones, resultan claramente visibles, con lo que el usuario puede en todo momento identificar fácilmente los estuches de los chasis que desea
25 utilizar.

Para facilitar la explicación más detallada, se acompaña una hoja de dibujos, en los que se ha representado un caso de realización de un álbum de las características
30 indicadas, y que se cita tan sólo a título de ejemplo



sin carácter limitativo alguno del alcance del presente modelo de utilidad.

En los citados dibujos:

La figura 1 muestra en perspectiva el álbum abierto.

5 La figura 2 es una vista en sección transversal considerada por el plano II-II de la figura precedente.

De acuerdo con los dibujos, el álbum que se describe consta de dos tapas rígidas -1-, articuladas entre sí por medio de un lomo de anchura conveniente, y a cuyas caras internas se hallan fijadas respectivas láminas moldeadas -2- que forman relieves que determinan una especie de marco -3- y unos tabiquillos interrumpidos de poca altura -4- que, en conjunto, definen una serie de alojamientos rectangulares, en los que son encajables otros tantos estuches -5- portadores de sendos chasis de grabaciones magnetofónicas. Los referidos tabiquillos así como el mencionado marco -3-, están provistos de unos resaltos interiores -6- contra los que se aplican a presión por sus bordes laterales los estuches -5-, con los que éstos resultan debidamente retenidos en los alojamientos antedichos.

10

15

20

Las interrupciones de dichos tabiquillos -4- definen unas aberturas -7-, en tanto que el marco -3- presenta unos entrantes -8- y -9-, los primeros de ellos escalonados, todo lo cual facilita la colocación así como la extracción de los estuches -5-.

25

Cuando los estuches están colocados en los referidos alojamientos, las etiquetas en las que se indican los necesarios datos de identificación de las grabaciones de los chasis, quedan a la vista en forma muy clara para el usuario que, de esta manera, puede localizar fácilmente

30

20.9.73

- 172002 19 A



los chasis cuyas grabaciones desee reproducir. Por otra parte, cuando el álbum está cerrado, las láminas moldeadas -2- de la cara interna de las tapas se superponen por su marco -3-, con lo que se evita por completo que el polvo penetre dentro del álbum y se obtiene una protección muy eficaz de los chasis de grabaciones.

Por todo lo expuesto quedan determinadas claramente la constitución del presente álbum, así como las ventajas que proporciona al usuario en virtud de la especial disposición de los estuches, a cuyas ventajas hay que añadir que el álbum en cuestión permite conservar y trasladar cómodamente un cierto número de grabaciones.

Por lo demás, debe hacerse constar que el modelo dentro de su esencialidad, puede ser llevado a la práctica en otras formas de realización que difieran sólo en detalle de la indicada únicamente a título de ejemplo, a las cuales alcanzará igualmente la protección que se recaba. Podrá, pues, fabricarse el presente álbum en cualquier configuración y tamaño y con los medios y materiales mas convenientes, por quedar todo ello comprendido en el espíritu de las reivindicaciones siguientes.

N O T A
=====

Se reivindica como objeto del presente modelo de utilidad:

1.- Álbum para estuches de chasis de grabaciones magnetofónicas, caracterizado esencialmente por el hecho de constar de dos tapas rígidas articuladas cuya cara interna presenta superficies con relieves que, a modo de sendos marcos con tabiquillos de poca altura, definen unos

204573

- 5 - 172002 '9



5 alojamientos de contorno correspondiente con el de los estuches de chasis de grabaciones magnetofónicas, presentando tanto los marcos como los tabiquillos unos resaltos interiores contra los que se aplican a presión y quedan retenidos los estuches por sus bordes laterales, presentando además los tabiquillos zonas interrumpidas y estando provistos los marcos de entrantes, para facilitar la colocación y extracción de los estuches.

10 2.- Album para estuches de chasis de grabaciones magnetofónicas.

Esta memoria consta de cinco páginas escritas por una sola cara.

BARCELONA, 19 de agosto de 1.971

P. A.

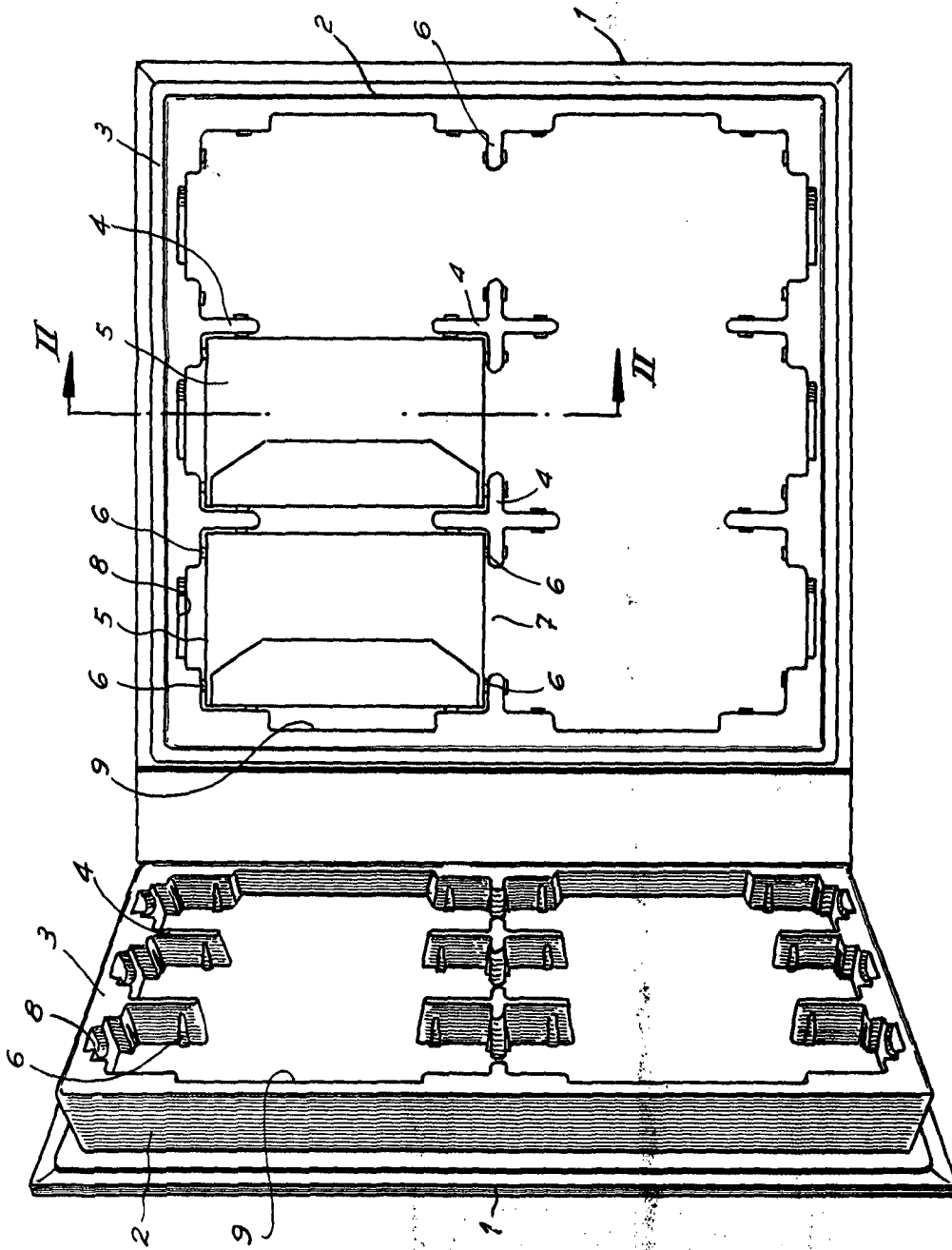


FIG. 1

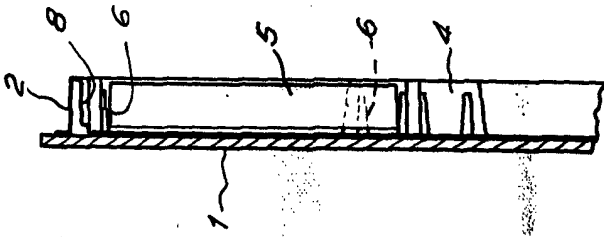


FIG. 2

11/11/11