

171981

171981



SECCION TECNICA
CLASIFICACION I. P. C.
CLASE <u>B23</u>
SUBCLASE <u>D</u>

M O D E L O
D E
U T I L I D A D

a favor de INDUSTRIAS ALSO, S. A., de nacionalidad española, domiciliada en Barcelona, calle San Adrián, 44, por "PINZAS PERFECCIONADAS PARA CORTAR PLANCHA".

- . -

MEMORIA DESCRIPTIVA

La presente invención se refiere a unas pinzas perfeccionadas para cortar plancha, que se caracterizan por unir a su simplicidad estructural y facilidad de manejo, una extraordinaria perfección operacional, hasta el punto de permitir una versatilidad en la herramienta inédita hasta el presente con dispositivos del tipo del que nos ocupa, en los que resulta sumamente difícil el giro para cortes circulares debido a la acumulación del material sobrante, lo que también dificulta la ulterior conformación de la plancha por doblado sobre sí misma.

5.

10.



- Consiste esencialmente la herramienta objeto de la presente invención en un par de ramas articuladas que actúan de empuñadura para el usuario, provistas de topes transversales de agarre y protección, así como de
5. medios extremos de sujeción para cerrarlas en posición de no uso, previéndose en la superior de dichas ramas una prolongación de sección en "U" invertida, cortada oblicuamente en su extremidad para definir la posición del conjunto sobre la pieza de plancha a cortar, que resulta asimismo de incidencia oblicua, alojándose en el
10. interior de la mencionada prolongación los medios de accionamiento de una cizalla cuya acción se combina con la de una pinza ranurada de efecto cortante, que actúa contra la cara de la plancha contraria a la que recibe
15. la acción de la cizalla, permitiendo la ejecución de toda clase de cortes longitudinales y circulares, a voluntad, con la particularidad de que al despreciar el material por donde pasa la pinza, no existe dificultad alguna en su giro ni tampoco en el doblado de la
20. plancha.

- Para mejor comprensión de la presente memoria descriptiva, se acompañan unos dibujos en los que, esquemáticamente y tan sólo a título de ejemplo, se representa un caso práctico de realización de unas pinzas
25. para cortar plancha dotadas de las características de la invención.

En dichos dibujos, la figura 1 es una vista en alzado lateral de la herramienta; la figura 2, es una vista

25:1:72

17 1981

21 AGO



frontal de la misma; y la figura 3 muestra la herramienta en acción, pudiéndose observar la forma de corte y posición de la pinza con respecto a la plancha a cortar.

5. De conformidad con los aludidos dibujos, la pinza objeto de la invención está formada por dos ramas 1 y 2, articuladas entre sí, de manera que pueden asumir un movimiento de tijera. En una zona conveniente de su longitud, están previstos unos topes 3 en forma de placas transversales de suficiente extensión para proporcionar una eficaz protección para la mano del usuario durante la manipulación de la herramienta. Asimismo, en su extremidad libre, presentan las mencionadas ramas unos elementos complementarios de sujeción 4 para permitir mantener aquéllas cerradas en posición de no uso.
10. La rama superior 1 se prolonga frontalmente, más allá del punto 5 de articulación de la rama inferior, para conformar un cabezal 6, de sección general en "U" invertida, donde se alojan los elementos que, convenientemente impulsados por la acción de ambas ramas de la herramienta, accionan la cizalla 7 que produce el corte de la plancha 8 con la cooperación de la pinza ranurada cortante 9, la cual actúa por la cara inferior de aquélla, en sentido oblicuo a los bordes de apoyo del cabezal 6 sobre la propia plancha, que, como puede verse en la figura 3, quedan paralelos al plano de la misma, mientras que la herramienta en gene-
- 15.
- 20.
- 25.



171981

ral asume una incidencia marcadamente oblicua sobre dicho plano, resultado de la relación inclinada en que se encuentran aquellos bordes con respecto al eje general de la herramienta.

- 5. Tal como se aprecia en la figura 3, la acción conjugada de la cizalla 7 y la pinza ranurada inferior 9, permite obtener toda clase de cortes longitudinales 10 y circulares, a voluntad, con la particularidad de que al despreciar el material 11 por donde pasa la pinza, no existe dificultad en su giro ni tampoco en el doblado de la plancha.

- 15. Serán independientes del objeto de la invención los materiales, formas y dimensiones, tanto absolutas como relativas, de las pinzas descritas y sus partes, características y naturaleza del material a que se destinan, medios previstos para la impulsión de los elementos móviles que de ella forman parte, y, en general, todo cuanto no altere, cambie o modifique su esencialidad.

- . -

N O T A

- 20. Se reivindica como objeto del presente modelo de utilidad:

- 1. Pinzas perfeccionadas para cortar plancha, que se caracterizan por consistir en un par de ramas articuladas que actúan de empuñadura, provistas de topes

25:1:72

17 1981 21



- transversales de agarre y protección, así como de medios extremos de sujeción para el cierre en posición de no uso, previéndose en la superior de dichas ramas una prolongación frontal en "U" invertida, cortada oblicuamente en su extremidad para definir la posición del conjunto sobre la pieza de plancha a cortar, que resulta asimismo de incidencia oblicua, alojándose en el interior de la mencionada prolongación los medios de accionamiento de una cizalla cuya acción se combina con la de una pinza ranurada de efecto cortante, que actúa contra la cara de la plancha contraria a la que recibe la acción de la cizalla, permitiendo el trabajo mancomunado de estos elementos la ejecución de toda clase de cortes longitudinales y circulares, a voluntad, con la particularidad de que al desprejar el material por donde pasa la pinza, no existe dificultad alguna en su giro ni tampoco en el doblado de la plancha.

5. 2. Pinzas perfeccionadas para cortar plancha.
La presente memoria consta de cinco hojas foliadas, escritas por una sola cara.

10. Madrid, 21 de agosto de 1971.

INDUSTRIAS ALSO, S. A.
p.a. J. TORTRAS
p.p.

A. GUILLEUMAS

21 AGO 1971

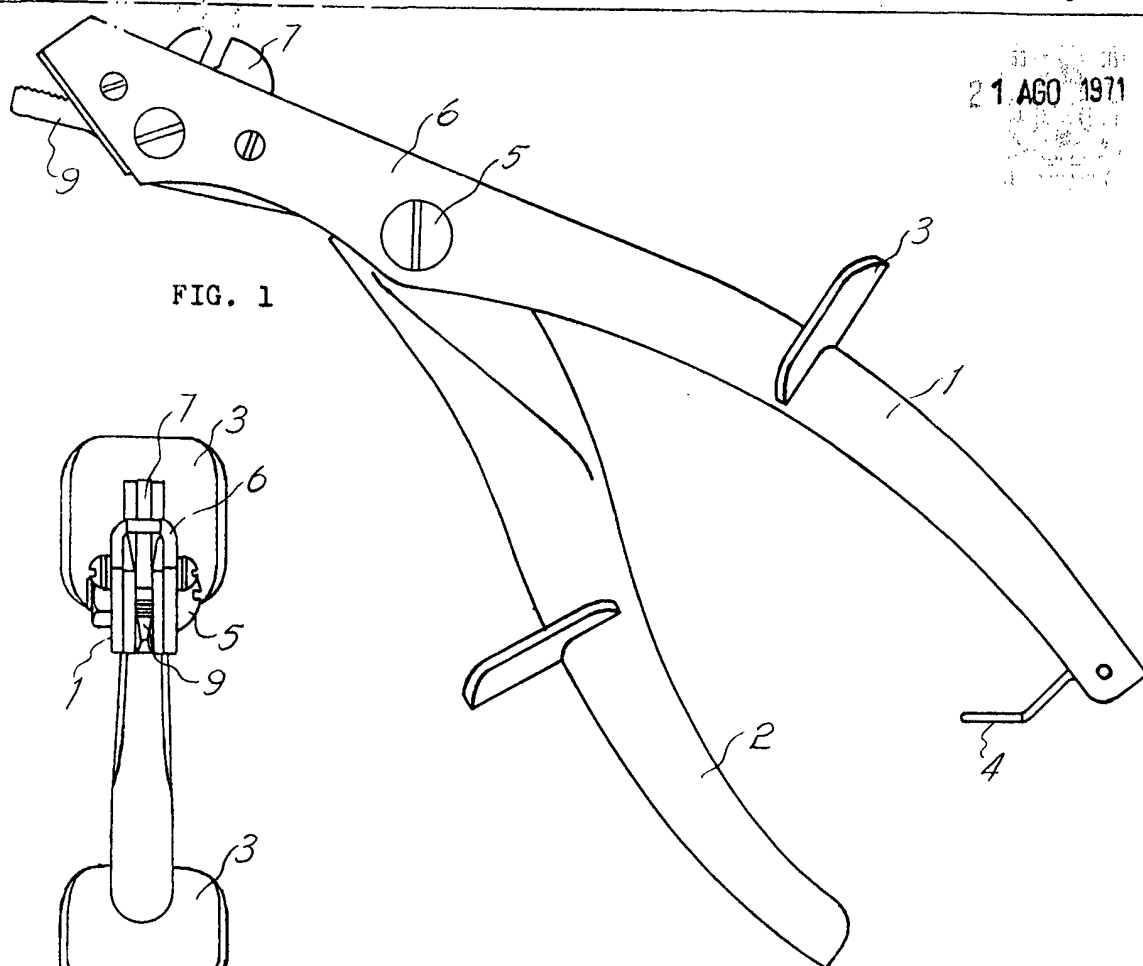


FIG. 1

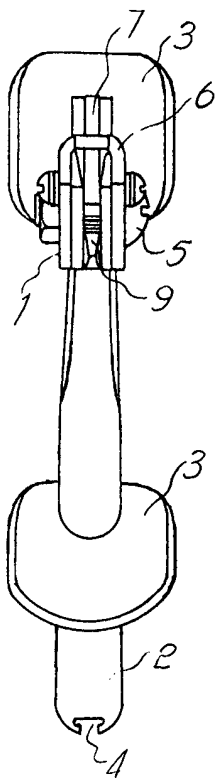


FIG. 2

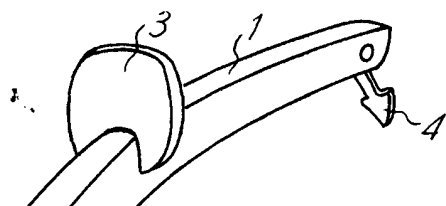
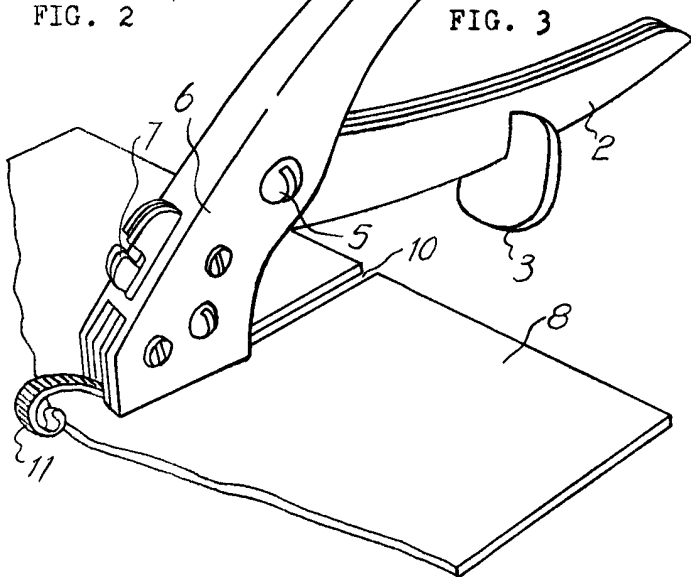


FIG. 3



Madrid, 21 agosto 1971
INDUSTRIAS ALSO, S. A.
p.a.

J. TORTRAS

p.p.

A. GUILLEUMAS